



midori city public relations

広
報

みどり

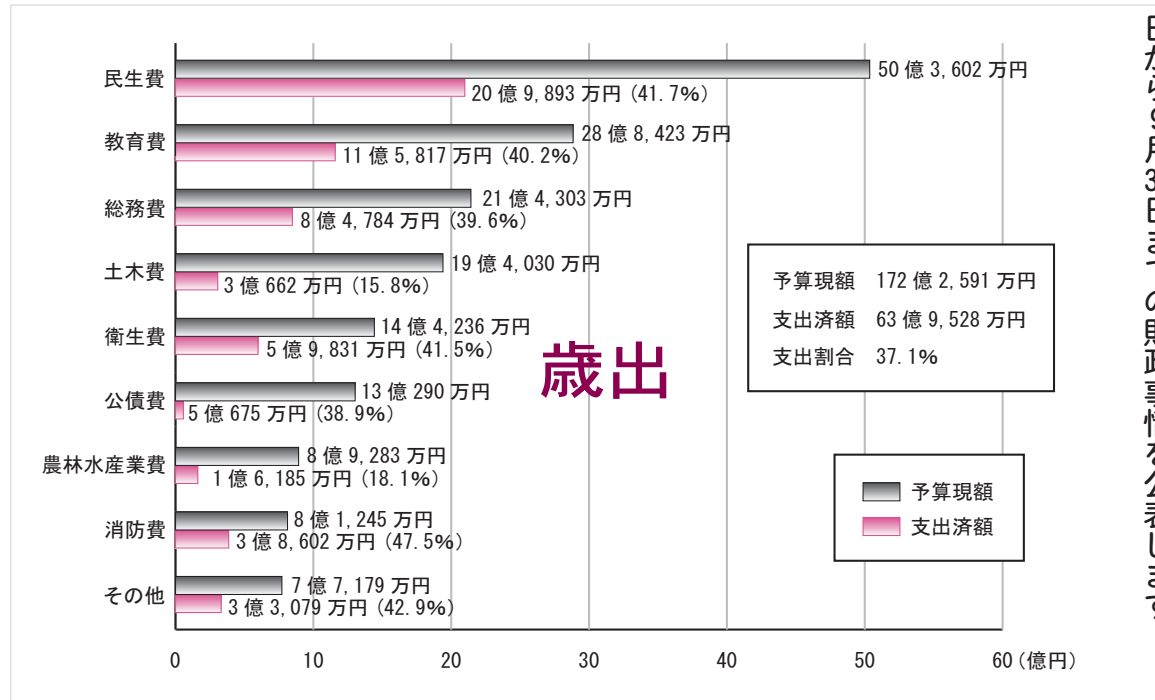
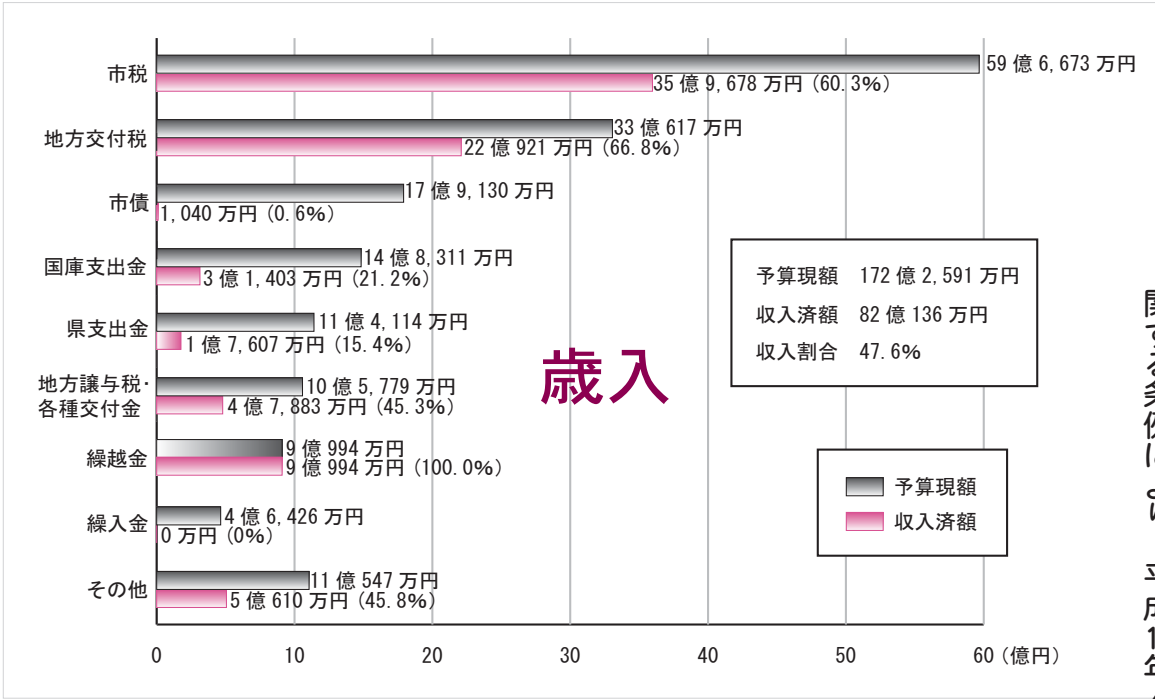
12 2007年
No. 21

主 要 内 容

- 市の財政状況(19年度上半期)… 2～3
- 総合計画パブリックコメント… 4
- ご存知ですか? AED…………… 6～7

写真：大間々駅イルミネーション点灯イベント（11月25日）

一般会計



地方自治法第243条の3第1項並びにみどり市「財政事情」の作成および公表に関する条例により、平成19年4月1日から9月30日までの財政事情を公表します。

みどり市の財政状況(平成19年度上半期)

※それぞれの額には、前年度からの繰越明許費を含みます。

企業会計

会計名		収益		費用	
		予算現額	収入済額	予算現額	支出済額
水道事業	収益的收入及び支出	11億1,003万円	5億4,258万円	10億8,695万円	2億9,015万円
	資本的收入及び支出	1億6,563万円	1,463万円	4億5,616万円	8,455万円
農業共済事業	収益的收入及び支出	2億9,157万円	9,365万円	2億9,157万円	7,529万円
国民宿舎事業	収益的收入及び支出	4億838万円	1億5,593万円	4億508万円	1億7,019万円
	資本的收入及び支出	-	-	1,897万円	400万円

問い合わせ先
財政課(笠懸庁舎)
☎(76)0963

みどりさん家の家計簿(上半期)



市の財政状況を平成19年9月30日現在の人口から算出し、一般家庭に置き換えてみました。

※一般会計の数値を使用しています。一般会計は行政運営の基本的な経費を計上した会計です。

収 入	今年度入る 予定のお金	半年で 入ったお金
給料(市税)	11万円	7万円
預貯金解約(繰入金)	1万円	0万円
ローンの借入(市債)	3万円	0万円
両親からの補助 (国庫支出金等)	13万円	6万円
昨年度からの残り (繰越金)	2万円	2万円
その他(使用料等)	2万円	1万円
計	32万円	16万円

支 出	今年度出る 予定のお金	半年で 出たお金
医療費や保育料 (民生費)	10万円	4万円
習い事や教材費 (教育費)	5万円	2万円
日用品(総務費)	4万円	1万円
ローンの返済(公債費)	2万円	1万円
家の修繕費(土木費)	4万円	1万円
その他(衛生費等)	7万円	3万円
計	32万円	12万円

貯金残高 16万円



ローン残高 18万円



基金の状況

平成19年9月30日現在

○総額

104億3,734万円

一般会計分 80億1,124万円
(うち土地開発基金 5億5,651万円)
特別会計分 24億2,610万円

市債の現在高の状況

平成19年9月30日現在

○総額

150億8,924万円

一般会計分 96億4,758万円
特別会計分 54億4,166万円

市民一人当たりの市税負担と負担経費

平成19年9月30日現在

○市税負担 (納めるお金)

11万3,218円

市税予算現額を平成
19年9月30日現在の
人口で割った数値

○負担経費 (使われるお金)

32万6,861円

歳出予算現額を平成
19年9月30日現在の
人口で割った数値



平成19年9月30日現在の人口

52,701人

特 別 会 計

会計名	予算現額	収入済額	支出済額
鉄道経営対策事業	1億5,002万円	1億700万円	1億700万円
国民健康保険(事業勘定)	52億9,838万円	23億8,026万円	22億8,374万円
国民健康保険(診療所勘定)	1億8,775万円	1億2,969万円	6,191万円
老人保健	42億7,499万円	18億6,383万円	16億9,049万円
介護保険(保険事業勘定)	29億1,843万円	11億9,393万円	10億8,026万円
介護保険(介護サービス事業勘定)	2,198万円	803万円	489万円
簡易水道事業	6,955万円	3,659万円	1,838万円
農業集落排水事業	9,170万円	5,221万円	4,666万円
富弘美術館事業	2億9,927万円	1億5,507万円	1億1,601万円
下水道事業	16億7,481万円	2億5,742万円	2億1,992万円
競艇事業	711億4,738万円	481億9,628万円	467億7,206万円

総合計画・基本計画(素案)に関するパブリックコメント

皆様のご意見をお聞かせください

～12月17日(月)まで受付中～

問い合わせ先 企画課政策調整係(笠懸庁舎) ☎(76)0962

市では、昨年度から2カ年にわたり「みどり市総合計画」の策定を進めています。総合計画は、今後10年間に市が向かうべき姿を定め、これからのまちづくりの基本的な方針を示すものです。まちづくりの考え方や、市の将来像などを示した「基本構想」については、9月定例市議会で議決され、現在は基本構想の方針に基づいて、将来像やまちづくりの方針を実現するために必要な施策などを策定しています。

そこで、皆さんから基本計画(素案)に対する考えなどをお聞きして、総合計画づくりの参考にさせていただくため、基本計画(素案)に関するパブリックコメントを実施しています。市のホームページや市役所で素案をご覧ください、皆様のご意見をお寄せください。

提出された意見は、概要としてまとめるほか、意見に対する検討結果は後日公表していきます。

なお、意見を提出された方の住所、氏名などの個人情報、一切公表しません。



【意見を募集する計画】

みどり市総合計画 基本計画(素案)

【意見の提出期間】

11月16日(金)～12月17日(月)

【意見を提出できる人】

- ①市内に在住・在勤・在学する人
- ②市内に事務所や事業所を有する個人または法人その他団体

【意見の提出方法】

市民意見提出書に、「住所、氏名(事業所名・団体名)、性別、年齢、電話番号」と「意見・提言の内容」を記入して提出してください。

※住所、氏名(事業所名・団体名)が明記されていない場合、受け付けできませんので必ずご記入ください。

【提出方法・提出先】

提出方法	提出先
郵便等	☎379-2395 みどり市笠懸町鹿2952 みどり市役所企画課 あて
持参	市役所笠懸庁舎企画課(2階) 大間々・東・水道庁舎の各総務課(1階)
ファクス	(76)2449
Eメール	kikaku@city.midori.gunma.jp (件名欄に「総合計画意見」と明記)

【市民意見提出書の配布場所】

- ①市ホームページ <http://www.city.midori.gunma.jp/>
- ②市役所笠懸庁舎企画課
大間々・東・水道庁舎の各総務課

【基本構想(素案)の閲覧方法】

市ホームページで閲覧される人	
アドレス	http://www.city.midori.gunma.jp
市役所で閲覧される人	
期間	11月16日(金)～12月17日(月) ※土・日曜日、祝日を除く
時間	午前8時30分～午後5時15分
場所	市役所笠懸庁舎企画課 大間々・東・水道庁舎の各総務課

◇総合計画とは…

地方自治法第2条第4項により、市町村は基本構想を策定すると定められています。「基本構想」とは、市の進むべき方向と将来像を明らかにし、その実現に向けたまちづくりの方向を示すものです。

今回、公表する「基本計画」は、基本構想に掲げた将来像やまちづくりの方針を受け、それを実現するために必要な施策などを示したものです。

「基本構想」と「基本計画」、そして毎年度の予算編成時の根拠となる「実施計画」を合わせて、総合計画といいます。

地方自治法第2条第4項

市町村は、その事務を処理するに当たっては、議会の議決を経てその地域における総合的かつ計画的な行政の運営を図るための基本構想を定め、これに即して行なうようにしなければならない。

桐生・みどり 連携推進市長会議を開催

みどり市と桐生市とで協力し合い、連携・交流事業を推進していくことになりました。



記者会見で説明する両市長

サービスの差異の解消について協議が行われ、子どもの医療費を両市が来年度から小学校3年生まで無料化する方向で合意しました。

会議で合意した両

市の連携・交流事業は次のとおりです。

▼職員の人事交流
▼バスの利便性向上
(相互乗り入れの検討)

▼広報紙の相互掲載
▼水道事業の広域的運用

▼広域観光連携
▼施設・文化財めぐり

▼子育て支援事業の広域実施
▼行政および市民の連携・交流の促進

【問い合わせ先】
広域調整室 (笠懸庁舎)

☎ 76 0959

11月1日、桐生市役所で「第1回桐生・みどり連携推進市長会議」が開催されました。
これは、多様化・広域化する行政課題に対応するため、桐生広域圏として築いてきた両市の友好関係をさらに深めることにより、市民サービスの向上や効率的な行政運営を図ろうとするものです。
今回の会議では、職員の人事交流をはじめ8項目の連携・交流事業を推進していくとともに、両市の行政

第52回ニューイヤー駅伝2008開催 県庁からスタート！

日本のトップランナーがその健脚を競う、恒例の『第52回全日本実業団対抗駅伝競走大会(ニューイヤー駅伝)』が、来年1月1日の元旦に開催され、みどり市笠懸町を通過します。市民の皆さんの声援をお願いします。

◎コース沿道のご家庭は、飼いた犬をしつかり繋いでおいってください。

■期日 平成20年1月1日(火・祝)

■時間 午前9時5分

(県庁前スタート)

■みどり市内の通過予想時刻

●午後0時38分

「競艇場東交差点」

●午後0時40分

「公設市場北東交差点」

●午後0時43分

「阿左美交差点」

●午後0時48分「鹿交差点」

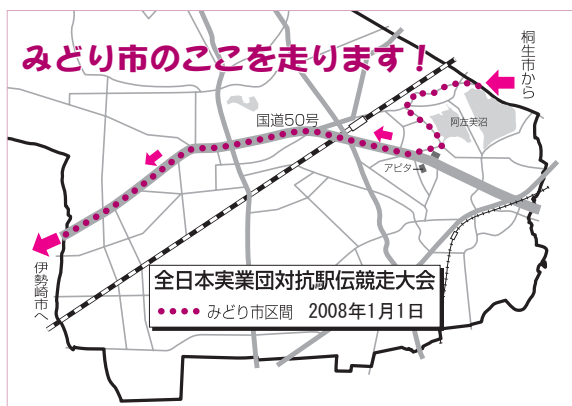
【駅伝クイズ】

★応援をして、応募をしよう★

★問題 8年連続8回目の出場となるSUBARUの第52回



昨年の大会の様子



大会での順位は？

正解者の中から抽選で、県内に事業所のある企業・団体などの皆さんから提供された賞品をプレゼントします。

たくさんのご応募をお待ちしています。

■賞品 軽自動車(スバルステラ)1台、県内温泉宿泊券、

県内施設の無料招待券など

※軽自動車について、車両登録

にかかる諸税、保険料、登録料などの諸費用はすべて当選者の負担となります。

■応募方法 はがきにクイズの

答え(SUBARUの順位)・郵便番号・住所・氏

名・年齢・電話番号をご記入のうえ、ご応募ください。

■応募期限

平成20年1月4日(金)必着

■当選者の決定・発表

1月10日(木)に県庁で抽選会を行います。当選者の発表は商品の発送をもって代えさせていただきます。

■応募・問い合わせ先

県庁総務局総務課

「ニューイヤー駅伝クイズ(ぐんま広報)」係

☎ 371-8570

前橋市大手町1-1-1

☎ 027(226)2032

ファクス 027(221)2209

ご存知ですか？

AED（自動体外式除細動器）

■問い合わせ先
総務課防災交通係
(笠懸庁舎)
☎(76)0961

少しでも早い措置が、いのちを救います

◆AEDとは何か

AEDは、心肺が停止してしまった人の心臓に電気によるショックを与え、蘇生を図る機器です。



一般の人でも使用できることから、AEDによる救命率を高めるためには、なるべく多くの場所に配置するとともに、一人でも多くの人が取り扱いに関する知識を持つことが重要とされています。

◆講習会受講のお勧め

AEDは音声ガイドの機能が付いていて操作も簡単ですが、機種により取扱方法の違いがあることや、「人工呼吸」や「心臓マッサージ」などの心肺蘇生法の習得が重要であることから、救急救命のための講習会の受講をお勧めします。

●市内の講習会の開催状況

講習会は、市内各所で開催されています。平成19年も東町商工会主催の講習会や、防犯委員の研修で開催されました。



◆講習会を受講するには

【日本赤十字社】定期的に講習会を開催しています。詳しくはお問い合わせください。

▼問い合わせ先 日本赤十字社 群馬県支部（事業推進課）
☎027（254）3636

◆講習会を開催するには

【桐生市消防署】10人程度の団体から、救急講習の開催を受け付けています。講習会の開催を検討している団体がありましたら、詳しい内容・費用などお問い合わせください。

▼問い合わせ先

桐生市消防本部 警防課（救急担当）☎(47)1704
または最寄りの消防署まで

AEDを用いた一次救命処置の流れ

◆倒れている人を発見したら

①耳元で呼びかけて意識があるか確認

◆意識がない場合

- ②近くの人に119番通報とAEDの要請
- ③気道の確保・呼吸しているか確認
- ④心肺蘇生（人口呼吸・心臓マッサージ）

◆AEDの到着

⑥AEDの電源を入れる
※電源を入れた後は音声ガイドに従ってください



【コネクタ】
電源を入れる際には電源パットのコネクタは差し込まない

◆注意事項◆

説明内容は、左写真に紹介したAEDの操作手順です。AEDは機種により操作内容が異なりますので、ご注意ください。音声ガイドに従ってご使用ください。

市内のA E D 機器設置場所



◆現在、市内14カ所に設置

心肺蘇生は、心肺停止から蘇生処置までの時間が短いほど救命率が高まります。

AEDは、現在市内各所の施設14カ所に設置してあります。

市内各所のAEDは、救急車で医師や救急隊員の到着を待つまでもなく、一刻も早い蘇生処置を行い、心肺停止状態に陥った人を1人でも多く助けるために設置されています。

	A E D機器設置施設	個数
東地区	国民宿舎サンレイク草木	1
	東中学校	1
	みどり市役所東庁舎	1
大間々地区	みどり市役所大間々庁舎	1
	大間々高等学校	1
	大間々中学校	1
	大間々東中学校	1
笠懸地区	大間々保健センター	1
	渡良瀬養護学校	1
	笠懸中学校	1
	笠懸南中学校	1
	笠懸保健センター	1
	笠懸公民館	1
	桐生競艇場	2

- ⑦電極パットをa〔右鎖骨下で胸骨右側胸上〕とb〔左脇の5〜8センチ下〕にはる
- 胸が濡れている場合：乾いたタオルなどでふき取る
- 胸毛でパットがはり付かない場合：除毛する
- はり薬がある場合：はがして薬剤をふき取る
- ペースメーカーなどが体内に埋め込まれている場合：器具から2〜3センチ離してはる
- 子どもには、できれば子ども用パットを使う
- ⑧コネクタを接続する
- ⑨器具による心電図の解析
- ⑩電気ショックの指示が出たら患者に誰もふれていないことを確認の上、通電ボタンを押す（電気ショックは1回）
- ⑪心肺蘇生法（人工呼吸・心臓マッサージ）を再開する
- 以降、〔患者が動き出す〕〔正常な呼吸を始める〕〔救急隊などに引き継ぐ〕まで、⑧〜⑪を繰り返す。また、電極パットもはがさず、電源も入れたままにしておく。
- 救命には、AEDと一緒に心肺蘇生法の継続実施が必要不可欠です。
- 正常な人にAEDの電極を付け、スイッチを入れても、AEDが判定して電気は送られません。



【解析時の注意】
解析中は患者に触れない

【機種による違い】
機種によりコネクタを接続しないものもあります

【電源パット】
パットにはり付ける場所が描かれています

祝 受章(賞)

平成19年秋の叙勲・褒章、群馬県総合表彰などの受章(賞)者が発表されました。おめでとうございます(敬称略)。

秋の叙勲

旭日双光章
【地方自治功労】



近藤昭次
(80歳 大間々町)

昨年3月まで大間々町長を16年間務め、合併後、みどり市長職務執行者を務めるなど地域活性化に尽力。

旭日単光章
【選挙管理事務功労】



糸井 弘
(82歳 東町)

旧東村選挙管理委員長を18年余り、みどり市選挙管理委員長を3カ月務めるなど選挙管理事務に尽力。

瑞宝単光章
【警察功労】



富澤良三
(76歳 大間々町)

群馬県警の警察官として、約38年にわたり交通規制や事故処理など地域の安全を見守る警察業務に尽力。

瑞宝単光章
【社会福祉功労】



水澤末吉
(77歳 大間々町)

民生・児童委員を約30年務め、県社会福祉協議会長なども歴任するなど社会福祉に尽力。

文部科学大臣表彰
【教育行政功労】



深澤暉一
(70歳 大間々町)

旧大間々町の教育委員、教育委員長、教育長を務め、その後みどり市教育委員を務めるなど教育行政に尽力。

群馬県功労者表彰
【消防防災功労】



山口雅道
(60歳 東町)

26歳で旧東村消防団に入団、平成12年から消防団長に就任するなど地域防災の充実、消防団の活性化に尽力。

群馬県交通安全功労者表彰

次の12人の交通指導員が、多年にわたり交通安全業務に精励し、その功績が顕著であったことが認められ表彰されました。

【特別表彰(金賞)】25年以上：星野義雄(大間々町)、【特別表彰(銀賞)】20年以上：森恒一(大間々町)・小林功(大間々町)、【表彰状】8年以上：高草木久男(東町)・金子茂男(大間々町)・齋賀清次(大間々町)・根岸英一(東町)、【感謝状】5年以上：黒田博(東町)・板橋秀憲(東町)・小林延廣(東町)・中村久仁男(笠懸町)・山本和仁(笠懸町)



群馬県交通指導員大会にて(出席者のみ)

税のお知らせ

申告・届出をお忘れなく

【1月中に償却資産の申告を】

会社や工場、商店で使う機械器具や備品などの事業用償却資産の所有者は、毎年1月1日現在でその事業用償却資産の種類や数量、取得価額などを1月末日までに申告することが義務付けられています。期日に遅れることがないよう、必ず申告してください。

▼申告資産

- ① 構築物
- ② 機械および装置
- ③ 車両および運搬器具
- ④ 工具や器具および備品

▼申告方法

今年申告された資産を記入した申告書を12月中旬にお送りしますので、1月中に取得や減少した資産を記入して提出してください。

※初めて申告する場合は、税務課までご連絡ください。申告書をお送りします。

▼申告場所 税務課（笠懸庁舎）、大間々総務課（大間々庁舎）

舎）、東総務課（東庁舎）

▼申告期限

平成20年1月25日（金）

【建物を取り壊したら届出を】

住宅や工場、物置などの建物を壊したのに、税務課に届け出をしていないお宅はありませんか。

建物の課税は、毎年1月1日現在の有無で決まります。届け出たいただかないと、課税台帳から消されないため、来年も固定資産税がかかってしまいます。すでに取り壊している場合、または年内に取り壊す予定がある場合はご連絡ください。

▼問い合わせ先

税務課資産税係

（笠懸庁舎） ☎(76)0964

夜間・休日の 納付受付・納税相談窓口

市では、次の日程で納付受付・納税相談窓口を開設します（※笠懸庁舎のみ）。仕事などで平日の昼間にご都合のつかない納税者の皆さんはぜひご利用ください。

なお、市役所各庁舎の窓口は12

月29日から平成20年1月3日まで休みとなりますので、年末の市税納付はお早めにお願います。

【夜間窓口】《土・日を除く》

▼期日

● 12月10日（月）～21日（金）

● 平成20年1月25日（金）～31日（木）

● 平成20年2月25日（月）～29日（金）

● 平成20年3月25日（火）～31日（月）

▼時間 午後7時30分まで

【休日窓口】

▼期日 12月15日（土）・16日（日）

▼時間

午前8時30分～午後5時15分

▼問い合わせ先

収納対策室（笠懸庁舎） ☎(76)0956

不審電話にご注意を！

最近、税務職員を名乗り、「市税を還付するので金融機関のATM（現金自動預け払い機）に来るよう」呼び出される内容の電話があったとの情報が多く報告されています。市役所や税務署では、このような電話は一切行っておりません。皆さんに納めていただいた税などに還付金が生じた場合には、通知文で連絡をしています。

もし、不審な電話などがありましたら、収納対策室（笠懸庁舎）☎(76)0956へお問い合わせください。

やさしく 楽しく 男女共同参画

●問い合わせ先 企画課政策調整係（笠懸庁舎） ☎(76)0962

◆第6回◆ ～人生の選択の可能性～

男性と女性を比べた場合に、可能性や選択の幅に違いがあるのは問題です。一方その可能性の中で、個人が具体的にどのような人生を選ぶかは、あくまでも本人の問題です。

したがって、男女共同参画は、けっして専業主婦の生き方を否定するものではありません。育児や家事などに専念し、家庭を守っていかれることは、尊重されるべきと考えます。

幼い子どもと一日中、母親がひとりで向き合っているのは大変です。子どもの面倒を見ながら、家事もこなす

となれば、一日はあっという間に過ぎてしまいます。自分の自由な時間はほとんどありません。内閣府の調査によると、専業主婦の母親の方が、子育てへの不安が大きいという結果がでています。

こんな時、夫の協力のほか、地域の手を借りることができれば、状況はかなり改善します。地域の子育てサポートを利用しながら子どもを育てるということは、母親にとって良いばかりでなく、いろいろな人と触れ合うという意味から、子どもの成長にとっても大切です。男女共同参画は、このような地域のサポートを増やすとともに、利用しやすい環境づくりをして、母親のサポートをしていくことを進めようとしています。

社会福祉協議会からのお知らせ

問い合わせ先 みどり市社会福祉協議会

大間々支所 ☎(72) 4055

本所 ☎(76) 4111
東支所 ☎(97) 2828

歳末たすけあい運動に
ご協力お願いします

【期間】12月1日(土)～31日(月)

歳末たすけあい運動は、新たな年を迎える時期に支援を必要としている人たちが地域で安心して暮らすことができるよう地域総ぐるみで必要な援助を推進しようという運動です。

地域では、行政区や班・隣組などを通じて募金の協力をお願いし、個人・団体・企業・法人などは直接社会福祉協議会の窓口で募金をお預かりします。

今年もこの運動の主旨をご理解のうえ、皆さんの温かいご協力をお願いします。詳しくはお問い合わせください。

問い合わせ先 本所

平成20年度採用の職員を
募集します

▼採用予定人員 若干名

▼職務内容

本会業務および福祉業務

▼受験資格 昭和57年4月2日

から昭和63年4月1日までに

生まれた者で学校教育法による

高等学校以上を卒業または

平成20年3月31日までに卒業

見込みの者で、平成20年4月

1日現在において、次のいずれ

れかの資格または任用資格を

有するか取得見込みの者。

(1) 社会福祉主事

(2) 社会福祉士

(3) 精神保健福祉士

▼試験方法

●第1次試験

《期日》平成20年1月26日(土)

《会場》社会福祉協議会本所

《内容》教養試験、適性試験

●第2次試験

▼受付期間 12月10日(月)～平成

20年1月15日(火)

※土・日曜日・祝日・12月29日

(土)～平成20年1月3日(木)除く

▼申し込み・問い合わせ先

本所

平成20年1月開催の

介護予防教室

65歳以上の会場まで来られる

人、地域の仲間と楽しく介護予

防の時間を過ごしませんか？

▼開催日

●6区 1月18日(金)

●7区 1月8日(火)

●8区 1月22日(火)

●9区 1月9日(水)

●10区 1月23日(水)

▼場所 いきいきセンター

▼費用 内容により実費徴収

※事前申込は必要ありません

▼問い合わせ先 大間々支所

▼東地区《あそびサロン》

開催日

●1区(荻原) 1月21日(月)

●4区(花輪2区) 1月16日(水)

●6区(小中) 1月28日(月)

●7区(神戸) 1月24日(木)

●8区(座間) 1月10日(木)

▼時間 午後1時30分～3時

▼場所 各集会所または生活改

善センター

▼費用 茶菓子代1500円

※事前申込が必要です

▼問い合わせ先 東支所

▼日時 平成20年1月26日(土)

午後1時～

▼場所 厚生会館

(大間々町桐原81-2)

▼募集数 親子10組(先着順)

▼参加費 1人1000円

▼申込方法 電話または来所で

▼申込期間 平成20年1月7日

(金)午前9時～17日(木)午後6時

▼申し込み・問い合わせ先 本所

「災害ボランティア

養成講座」受講生募集

▼日時・内容

《第1回・講義》平成20年1月

15日(火) 午後1時30分～

『災害ボランティアに求められ

るもの』

富弘美術館

問い合わせ先: ☎(95)6333

新作展示 ～その一歩のところに新しい世界が～

会期 平成20年 5月28日(水)まで

星野富弘氏の詩画集は現在までに5冊出版されています。本展ではこれらの詩画集にまだ所収されていない作品の中から、近作および最新作約25点を展示します。湖畔にたたずみ、冬景色に包まれた本美術館で、日ごろ、見ることのできない作品の数々をこの機会にぜひご覧ください。

冬の常設展

会期 平成20年 2月24日(日)まで

休館日 月曜日(祝日の場合は翌日)、12月25日(火)～平成20年 1月4日(金)

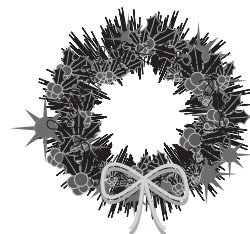
本展では、「コスモス」「たんぽぽ」「ペンペン草」など、多くの代表作品を含む54点の作品を展示します。また貴重な資料も合わせて展示します。

花の講座 クリスマスリースづくり

富弘美術館では、12月9日(日)午後1時より、花の講座「クリスマスリースづくり」を開講します。

講師 入谷 貴代美さん

参加費 1,500円



サンレイク草木

問い合わせ先: ☎(95)6309

忘年会・新年会などには、ぜひ国民宿舎サンレイク草木ご利用ください。老人会・長寿会様用各種プランなども用意しています。おいしい料理と自慢のお風呂で皆さんのお越しをお待ちしています。

「こんにゃく大福」の販売を始めました

カロリー控えめで、モチモチとした食感をぜひお試しください。

味は8種類(胡麻、白桃、ショコラ、コーヒー、抹茶、ブルーベリー、キャラメルプリン、マロン)で1個160円(税込み)です。



ながめ余興場 イベント情報

TEPCOおはなしきゃらばん 人形劇 「かんばとピーノイの米づくり」

- 期日 12月14日(金)
- 開演時間 午前11時
- 対象 未就学児（※一般来場者は満席になり次第、入場できませんのでご了承ください）
- 物語の内容
ラオスの村に暮らす男の子、かんばはサルとカメの力をかりて田んぼを耕します。夜になるとピーノイたちが出てきて邪魔をします。かんばは無事にお米を実らせることができるのでしょうか。
- 料金 無料
- 問い合わせ先
東京電力(株)群馬支店太田支社 ☎0276(90)2225



二葉保育園生活発表会

- 期日 12月22日(土)
- 開演時間 午前9時
- 内容 3歳以上の園児たちが、歌やおゆうぎ、劇などを披露します。
- 料金 無料
- 問い合わせ先 二葉保育園 ☎(72)1182

あがた森魚&共演者による 「ことば、うた、紡ぐ人々」

- 期日 12月22日(土)
- 開場時間 午後5時30分
- 出演者 もりお
あがた森魚、中川五郎、よしだよしこ、鈴木亜紀
- 料金 前売2,500円、当日3,000円
- 問い合わせ先
・チケット予約
ミレニアム
☎0276(25)1710



あがた森魚

桐生・みどり市農村女性フォーラム

「パートナーシップで築く豊かな農村社会」をテーマに、農村女性組織が連携し男女共同参画についての意識啓発を図るための農村女性フォーラムを開催します。

- 期日 平成20年1月9日(水)
- 開演 午後0時30分～午後4時15分
- 内容 ハンドベル演奏「エンジェルベル」、体験発表、講演「男女共同参画で新しい地域づくり」、講評、手作り品・農産物プレゼント抽選会
- 料金 無料
- 締め切り 12月20日(木)
- 申し込み・問い合わせ先
桐生地区農業指導センター ☎(76)2047

※各イベントおよびそのほかの問い合わせは、ながめ余興場 ☎(72)1968でも受け付けています。

冬の県民交通安全運動

◎期間 12月11日(火)～31日(月) (全21日間)

◎年間スローガン

「確かめて 歩行者・自転車・横断者」

【重点実施事項】

- ①飲酒運転の根絶
- ②高齢者の交通事故防止
- ③夕暮れ時と夜間の交通事故防止
- ④後部座席を含むシートベルトの着用と
チャイルドシートの正しい使用の徹底

12月は、夕暮れ時から夜間にかけての死亡事故発生率が高くなっています。

❖運転者は

- 夕暮れ時の無灯火による運転の危険性を認識し、安全のために早めのライト点灯を実践する。
- 夕暮れ時や夜間、対向車等がないときは、ハイビームを活用し、歩行者・自転車の早めの発見に努める。
- ライトの照射距離の限界を考慮し、ロービーム時は速度を抑えた安全運転を励行する。
- 自転車も夕暮れ時や夜間は必ずライトを点灯するとともに、反射材を活用する。

❖家庭・地域では

- 夕暮れ時や夜間に外出する場合は、明るい色の服装と反射材の着用を呼びかける。
- 家族で夕暮れ時や夜間における交通の危険性について話し合い、家族ぐるみで交通事故防止に努める。

◎運動期間中、市では

街頭指導、店頭指導などを実施し、交通事故防止に効果的な推進を図ります。

▼問い合わせ先 総務課防災交通係 (笠懸庁舎)

☎(76)0961

冬の青少年健全育成運動

◎期間 12月15日(土)～平成20年1月31日(木)

◎推進目標

「子どもたちが安全で、
安心して暮らせる地域づくりを進めよう」

- 子どもたちを犯罪の被害者にも加害者にもさせない地域づくりを進めよう
- 携帯電話やインターネットの正しい利用の仕方や家庭のルールについて、親子でしっかり話し合おう

❑「少年の日」「家庭の日」普及啓発作品コンクール

標語の部 最優秀賞

悪口は 言わない聞かない ゆるさない (小4)
考えよう 自分の行動 みんなの気持ち (中2)
毎日が 父の日 母の日 子どもの日 (高3)
していますか? ほめて認めて 抱きしめて (一般)

●毎月第1日曜日は「家庭の日」

親子のふれあいや一緒に行動する機会が少なくなっていることから、愛情と信頼で結ばれた明るい家庭づくりを心がける日として、昭和40年5月5日を「提唱の日」、同年6月6日を「開始の日」として、以降毎月第1日曜日を「家庭の日」としました。

●毎月第1土曜日は「少年の日」

すべての県民が一体となって、青少年を非行から守り、健全に育成するための実践活動の日として、また、青少年が自分の行動に対する責任を持ち、自覚を深める日として、昭和58年12月1日から毎月第1土曜日を「少年の日」としました。先に制定された「家庭の日」と連動した青少年の健全育成運動を展開します。

▼問い合わせ先 社会教育課 (大間々庁舎) ☎(76)9846

市営住宅入居者の募集

●申し込み・問い合わせ先 建設課住宅係(大間々庁舎) ☎(76)1904

団地名	家賃(一般世帯)	間取り	棟・階(戸数)
浅原田中団地(大間々)	C棟14,800円～37,700円	3DK	C棟2階
	D棟15,000円～37,900円	3DK	D棟1階
塩原下ノ台団地(大間々)	A棟10,200円～16,800円	3K	A棟4階(3)
神梅第2団地(大間々)	B棟12,100円～32,000円	3DK	B棟2階(1)
神梅第3団地(大間々)	12,500円～32,300円	3DK	E棟3階(1)
沢入団地(東)	10,000円	2DK	1階(1)
中居団地(東)	7,100円～11,700円	3K	(1)
下小池団地(東)	8,000円～13,200円	3K	(1)

各団地とも入居予定日は、平成20年1月7日(月)以降になります。

また、各団地とも申込多数の場合は抽選となります。締め切りは毎週金曜日です。

みどり市 市政 NEWS

観光写真コンテスト

(冬・春)の写真を募集します

みどり市の冬・春の観光地や行事などの宣伝紹介ができ、誰もが訪れたくなるような作品を募集しています。各賞など詳しくは応募票をご覧ください。

▼応募規定

- カラープリント写真 四ツ切
- デジタルプリント 四ツ切
- ※サイズは四ツ切りで、写真店で同サイズに仕上げたもの。
- 合成などの画像加工したものは不可。

▼応募資格・応募数 制限はありません。

ただし写真は未発表のものに限ります。

▼撮影期間 12月1日(土)から平成20年5月31日(土)の間に撮影

したもの

▼応募方法 平成20年6月30日(月)までに、応募票に必要事項を記入し作品裏面に張り付け、最寄りの写真店で応募するか、観光政策課観光政策係(大間々庁舎)まで持参または郵送で応募してください。

※応募票は、観光政策課、市ホームページまたは最寄りの写真店で入手できます。

▼問い合わせ先 観光政策課観光政策係(大間々庁舎)

☎376-0192 みどり市大間々町大間々151-1
みどり市役所大間々庁舎内
☎(76)1270

平成20・21年度

小規模契約希望者登録の受付

市が発注する小規模な修理・修繕について、受注を希望する人(個人・法人)を登録し、市内業者の受注機会を拡大することを目的とした制度です。登録を希望される人は、所定の申請書で申請してください。

▼対象者 市内に主たる事業所を置き、指名参加願を提出していない人で、市税の滞納がない人(現在登録中の人も、希望する場合は必ず登録手続きが必要です)

▼受付期間 平成20年1月7日(月)～2月1日(金)(土・日曜日、祭日は除く)

▼受付時間 午前9時～午後5時

時(正午から午後1時までの間は除く)

▼受付場所 市役所笠懸庁舎2階 財政課管財係

▼有効期間 平成20年4月1日～平成22年3月31日

▼申込書入手方法 財政課管財係に用意してあります。市ホームページからの取得も可能です。

※登録申請した人は、審査後、名簿に登録し公開します。なお、受注選定の対象となりますが、契約を約束するものではありません。

▼問い合わせ先 財政課管財係(笠懸庁舎) ☎(76)0963

検察審査員の選定について

検察審査会は、検察官が下した不起訴処分の当否の審査などを行う機関です。

検察審査会の審査員は、選挙権を持っている皆さんの中から「くじ」で11人が選ばれること

になっています。

平成20年度の検察審査員予定者として、みどり市に割り当てられた36人を「くじ」で選定しました。

その後、太田検察審査会事務

局において管内の選挙管理委員会の「くじ」で選定された検察審査員候補者の中から再度「くじ」を行い、検察審査員を選定することとなります。詳しくはお問い合わせください。

▼問い合わせ先

太田検察審査会事務局
☎0276(45)7751
またはみどり市選挙管理委員会(笠懸庁舎) ☎(76)0961

年末年始に関するお知らせ

東町内路線バスの運行について



12月29日(土)～平成20年1月1日(火・祝)の間、路線バスは平日運行の時刻表で運行しますので、ご利用の際はご注意ください。

なお、1月2日(水)からは、平常どおりの運行となります。

▼問い合わせ先 企画課政策調整係（笠懸庁舎）☎(76)0962

《桐生市清掃センター》 ごみの受入日について



桐生市清掃センターの年末年始のごみの受け入れ（有料）は次のとおりです。

年末の大掃除などで大量にごみが出る場合にご利用ください。

【12月30日(日)まで】平常どおり

(午前8時30分～午後4時45分)

【12月31日(月)～平成20年1月3日(木)】

年末年始休業

【1月4日(金)以降】平常どおり

※1月5日(土)・6日(日)はお休みです。

▼問い合わせ先 生活環境課（笠懸庁舎）

☎(76)0985

《小平の里》 年末年始の休業について



◎休業期間

12月28日(金)～

平成20年1月4日(金)

※施設により休業日が異なりますのでご注意ください。

【遊湯館】12月31日(月)・平成20年1月1日(火・祝)は通常営業します。

【食事処狸穴亭】12月30日(日)・31日(月)は年越しソバのみ販売営業します。

【鍾乳洞、親水公園、キャンプ場、野口水車保存館】期間中休館となります。

▼問い合わせ先 小平の里施設管理委員会

☎(73)2006

2008年 みどり市新春交流会

【日時】平成20年1月4日(金) 午後3時～4時

【会場】市役所笠懸庁舎 2階 第1～第3会議室

2008年の年頭にあたり、新春交流会を開催します。どなたでも参加できます。当日は会場展示も行いますので、ぜひご覧ください。



2007年の交流会の様子

◎展示内容

- 世界らん展資料【武井日出雄さん（笠懸町）】
(世界らん展 最優秀ディスプレイ賞受賞)
- 手振りうどん【星野物産(株)（大間々町）】
(世界モンドセレクション 最高金賞受賞)
- 星野富弘さんの作品（リトグラフ）3点
(富弘美術館（東町）)

▼問い合わせ先 秘書室（笠懸庁舎）☎(76)0957

介護慰労金を支給します

心身に障害があり、日常生活に著しい支障がある高齢者を在宅で介護している人に、慰労金を支給します。

▼対象 調査基準日（12月1日）に要介護状態の高齢者を

居宅で1年以上継続して介護している人で、次の条件を満たしている場合

●介護を受けている人が65歳以上であること

●1年以上継続して、心身の状態が要介護4または5に相当

すること

●期間中に入院や短期入所の利用が100日を超えないこと

▼支給額 6万円

次の要件に該当する場合は、支給額が10万円になります。

●市民税非課税世帯の人

●過去1年間に介護保険のサービスを受けなかった場合

※10万円の支給金額に該当する人は、40歳以上65歳未満の介護保険で定める特定疾病に該当する人も含まれます

▼支給対象者調査方法

介護認定の状況により該当する人のもとに民生委員が調査に伺います。認定を受けずに要件に相当する場合は12月25日(火)までにご連絡ください。

▼問い合わせ先

●介護高齢課高齢福祉係（笠懸庁舎）☎(76)0974

●大間々民生課福祉係（大間々庁舎）☎(76)1846

●東民生課福祉係（東民生課）☎(76)1847

すくすく交流会を開催します

みどり市生涯学習推進協議会すくすく部会では、音楽や舞台発表などを通じて、市内の子どもたちとの交流会を開催します。子どもたちの歌や演奏などの発表にぜひお出かけください（入場料 無料）。

▼日時 平成20年1月26日(土)

午前9時～午後0時30分（予定）

▼会場 ながめ余興場

▼内容 合唱・合奏・ブラスバンド・八木節・ハンドベルなど

▼出演団体 二葉保育園・赤城保育園・いずみ保育園
大間々南幼稚園・大間々北小学校・大間々南小学校
大間々東小学校・神梅小学校・福岡中央小学校・
福岡西小学校・笠懸中学校・大間々中学校・大間々
東中学校・大間々第13区子ども会・
ドリーミーベル

▼問い合わせ先 社会教育課
（大間々庁舎） ☎(76)9846



初心者菊作り講習会

初めての人を対象に大菊三本立の講習会（全8回）を開催します。

▼日時

《第1回》12月22日(土)

午前10時～

《第2回以降》4～10月までの

毎月第2土曜日 午前10時～

▼場所 ながめ公園

（大間々町大間々1635）

▼定員 15人（先着順）

▼第1回の内容 冬の管理、腐

葉土作り、挿し芽

▼受講料 無料

▼申し込み・問い合わせ先

観光政策課（大間々庁舎）

☎(76)1270



農業委員会委員選挙人名簿登載申請書の提出について

農業委員会委員選挙の選挙権をお持ちの人は、選挙人名簿を作成しますので、「選挙人名簿登載申請書」の提出をお願いします。

該当する人には12月中旬に申請書を配布する予定です。資格があるのに申請書が届かない人はご連絡ください。

▼選挙権を有する人

(1)平成20年1月1日現在、市内

に住所がある人

(2)選挙人名簿確定日（平成20年

3月31日）現在、満20歳以上（昭和63年4月1日以前生まれ）の人

(3)①：10アール（1,000平方メートル）以上の農地の

耕作業務を営んでいる人

②：①の同居の親族または配偶者で、耕作に従事する日

数が年間60日以上耕作に従事する人

③：①の面積につき、耕作の業務を営む農業生産法人の

組合員または社員で、耕作

に

に従事する日数が年間60日

以上耕作に従事する人

提出方法

平成20年1月10日(木)までに、

笠懸町の人は産業区長さん、

大間々町の人は農業連絡員さん、東町の人は東農事支部長

さんを通して、市農業委員会まで提出してください。

▼問い合わせ先

農業委員会事務局（大間々庁

舎） ☎(76)1939

第9回ひな人形コンクール 作成講習会受講者募集

大間々町浅原地区で、かつて織物業が盛んだったことから始まったひな人形コンクールも来春で9回目を迎えます。作成講習会も開催しますので、ぜひご家族お誘い合わせの上ご参加ください。

▼募集開始 12月15日(土)～

▼参加申込・問い合わせ先

(有)浅原体験村 ☎(72)0122



平成19年3月の展示の様子

平成19年度明るい選挙ポスター コンクール応募作品展示会開催

今月の納税

市県民税第4期
国民健康保険税第6期
12月25日が納期限です。
忘れずに納付しましょう。

後期高齢者医療制度

住民説明会の開催について

75歳以上の人および65歳以上で一定以上の障害を
持ち、老人保健法に基づく認定を受けている人へ

平成20年4月から現行の老人
保健制度に代わり、後期高齢者
医療制度が始まります。

「新しい制度ではどのように医
療を受けるのか?」「保険料は
どのように決まるのか?」など
の疑問をお持ちの人、新制度で
どうなるか心配の人、住民説明
会を開催しますのでお誘い合わ
せの上ご参加ください。

日時・会場

●平成20年1月16日(水)
午後2時～4時

市内の児童・生徒の皆さんが
描いた明るい選挙を推進するポ
スターの応募が、今年度は31点
ありました。展示会を開催しま
すので、子どもたちが描いた力
強い作品をご覧ください。

▼期間 平成20年1月10日(木)～
31日(木)

介護保険訪問調査員の募集

- ▼場所 笠懸公民館 1階
ふ
- ▼展示作品 31点
(小学生8点、中学生23点)
- ▼問い合わせ先 みどり市明るい
選挙推進協議会(笠懸庁舎)
☎(76)0961
- ▼職種 介護保険訪問調査員
- ▼採用人数 1人
- ▼就業場所 市役所笠懸庁舎
- ▼雇用形態 嘱託職員
- ▼雇用期間 平成20年1月～3
月末(4月以降の継続あり)
- ▼仕事の内容 要介護認定申請
者を訪問調査し、調査結果を
まとめる仕事です
- ▼必要な免許資格
●普通自動車運転免許
●看護師・保健師・介護支援専
門員(いずれか1つで可)
- ▼申込期限
12月14日(金) 午後5時
- ▼問い合わせ先
介護高齢課介護保険係
(笠懸庁舎) ☎(76)0974

冬の水道管凍結防止対策のお願い

▼問い合わせ先 水道局工務課給水係
(水道庁舎) ☎(76)9917

気温が氷点下になると、水道管が凍結し破裂すること
があります。特に次のような場所は保温材などで防寒対
策をお願いします。詳しくはお問い合わせください。

❑凍結しやすい場所

- 日の当たらない、風当たりの強い場所の水道管
- むき出しになっている水道管
- 水道メーターの周辺

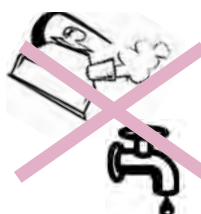
❑簡単な防寒方法

- ①ビニール袋などに保温材を入
れ、露出している水道管を包
み、ひもなどで固定する。
- ②発泡スチロールをビニール袋
などにつめて、メーターボッ
クスの中に入れる。検針がで
きるようお願いします。



❑水道管が凍ってしまったら

自然に溶けるのを待つか、タオルや
布をかぶせてその上からぬるま湯を
かけてゆっくり溶かしてください。
急に熱湯をかけると、水道管や蛇口
が破裂する恐れがあります。



よろこそ図書館へ



■ 笠懸図書館 ☎(77)1010
E-mail kapl@sunfield.ne.jp

■ 大間々図書館 ☎(73)0707
E-mail tosyokan@town.omama.gunma.jp

■ 東公民館図書室 ☎(97)2721
E-mail kyoiku-a@city.midori.gunma.jp

みどり市立図書館URL
<http://www.city.midori.gunma.jp/library/>

【インターネット・携帯電話】

みどり市の図書館・東公民館図書室・笠懸公民館では、1人につき1日1回、1時間までインターネットを利用できます。また、資料検索は携帯電話でもできます。次のQRコードを携帯電話のバーコードリーダーで読み込み、ご使用ください。



笠懸図書館

【本の森の講演会】

～開館11周年記念行事～

演題 『母べえ』の時代

講師 野上照代さん

映画「母べえ」の原作者、野上照代さんの講演会です。

▼日時 平成20年1月12日(土)

午後2時～4時

▼会場 視聴覚室

▼定員 先着90人

▼受講方法

整理券を配布しますので、電話または直接、笠懸図書館へ

▼整理券配布開始

12月8日(土) 午前9時30分

◎講師プロフィール

1927年東京都出身。戦



後、雑誌記者を経て、大映京都のスクリーン(映画

撮影の記録・管理)となり、50年「羅生門」で黒澤明監督と出会う。51年に東宝へ移り、「生きる」(52年)以降の黒澤全作品に参加。93年から笠懸野文化ホールの企画運営委員を10年にわたり務めました。

●著書 「天気待ち 監督・黒澤明とともに」「母べえ」「蜥蜴の尻っぽ」

【年末年始休館のお知らせ】

12月28日(金)から翌年1月4日(金)までの年末年始の休館に伴い、貸出し点数を増やします。

▼期間 12月14日(金)～27日(木)

▼貸出冊(点数)

本：10冊、雑誌：4冊、

視聴覚資料：4点

▼返却日 本・雑誌は12月14日(金)、視聴覚資料は12月21日(金)

から年明けになります。

【初春座・シネマ】

▼日時

平成20年1月5日(土)・6日(日)

●午前10時～(子ども向け)

●午後2時～(一般向け)

▼会場 視聴覚室

▼内容 館内ポスター、チラシ

国民年金のお知らせ

第3号被保険者の届け出はお済みですか

厚生年金や共済年金に加入している夫または妻に扶養されている、20歳以上60歳未満の妻または夫は、国民年金に「第3号被保険者」として加入します。

第3号被保険者になると、配偶者の加入する厚生年金や共済年金が制度全体で保険料を負担する仕組みになっているため、国民年金保険料を納める必要はありません。

第3号被保険者になる場合、配偶者の勤務先を通じて社会保険事務所に届け出てください。特別な理由もなく届け出が遅れた場合、届け出から2年前以内の期間は、保険料納付済期間に算入されますが、それ以前の期間は保険料未納の取扱いとなります。お問い合わせください。

年金受給者の住所が変わるときは届け出が必要です

年金受給者が転居などで住所が変わるときには、「年金受給権者住所変更届」を社会保険事務所へ提出してください。

この変更届は、社会保険事務所や市役所・町村役場の国民年金担当窓口へ備え付けてあります。お早めに提出してください。

問い合わせ先

- 群馬社会保険事務局桐生事務所 ☎(44)2311
- 市民課保険年金係 ☎(76)0972



をご覧ください
※申し込みは不要です。

【今月の予定】

- ◎12月7日(金) 午後1時30分
笠老連映画会
- ◎12月8日(土) 午前10時
クリスマスカード教室
- ◎12月9日(日)
午後1時30分〜クリスマス会
午後2時〜 図書館名画座
- ◎12月13日(木) 午後3時
読み聞かせ「おはなしだいすき」(あしの会)
- ◎12月15日(土) 午後2時
子ども映画劇場
- ◎毎週木曜日 午前11時
読み聞かせ「絵本とあそび」(びよびよの会)

大間々図書館

【第9回ーT講習会】

「ワードの基礎」

マウス操作と簡単な文字入力
ができる市内在住の人を対象に
開催します。

▼期間

平成20年1月22日(火)〜25日(金)

▼時間

午後1時30分〜4時30分

▼会場

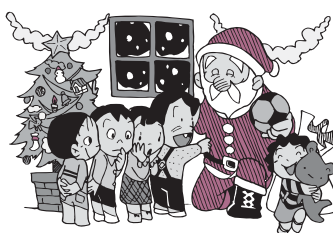
2階 第3会議室

- ▼定員 20人(先着順)
- ▼内容 文字入力、文章の作成、クリップアートの挿入、表の作成
- ▼参加費 無料
- ▼テキスト代 650円
- ▼申込受付開始
平成20年1月10日(木)
午前8時30分〜(電話で)

【クリスマス会のお知らせ】

読み聞かせの「わらべの会」
との共催でクリスマス会を開催
します。人形劇、大型紙芝居、
エプロンシアターなどを行います。
ので、ぜひご来場ください。

- ▼日時 12月15日(土)
午後2時〜3時
- ▼会場 2階 視聴覚室
- ▼定員 100人(先着順)
- ▼対象者
市内在住の小学3年生以下の
子ども(幼児は保護者同伴)



【映画会を開催します】

◎12月22日(土)

- クリスマス特別上映
●午前10時〜ハロッキーのは
じめてのクリスマスケーキ
(上映時間45分)
- 午後2時〜 ノエル
(上映時間96分)
- ◎平成20年1月12日(土)
午後2時〜 P i P i とべな
いホテル(上映時間90分)

【読み聞かせ】

毎週土曜日の午前11時、「わ
らべの会」による読み聞かせ
を児童コーナーで行っていま
す。ぜひご参加ください。

【雑誌をお譲りします】

保存期間の過ぎた雑誌を玄関
ホールに出しておきますので、
ご自由にお持ちください。
▼期日 平成20年1月5日(土)

休館日

笠懸図書館
大間々図書館
東公民館図書室

◎毎週月曜日、12月28日(金)〜

平成20年1月4日(金)

第18回 国民健康保険

健康ポスターコンクール作品募集

国民健康保険では、群馬県内
の小学生を対象とした健康ポ
スターを募集しています。

【応募要領】

- ▼応募資格 群馬県内に在
住、在学の小中学生
- ▼用紙 四ツ切り(縦約54cm
×横約38cm)で紙質は自由
- ▼手法・色彩 手法、色彩
(色数を含む)とも自由
- ▼図案 標語例のように健康
づくりを題材として考えた標
語と標語に合う図案(図案中
に標語例を記載)
- ▼応募点数 一人一点とし、
自分で創作した未発表の作品
- ▼応募先 市役所、町村役場
の国保担当係または群馬県国
民健康保険団体連合会
- ▼締切 平成20年1月15日(火)
- ▼その他
《個人情報》ご応募にあたりい
ただいた個人情報、当コン
クルの入選者発表、作品の
展示およびその公告、印刷物
などへの掲載以外は使用しま
せん。
- ▼著作権 入選作品の著作権は
群馬県国民健康保険団体連合
会に帰属します。
- ▼応募上の注意 応募作品の
裏面右下には、住所・氏名
(ふりがな)・年齢・性別・
学校名および学年を明記して
ください。
- ▼表彰(各賞に賞状と副賞)
『小学生(低学年)の部』
『小学生(高学年)の部』
『中学生の部』の3部門に分
け、それぞれに最優秀(各1
点)・優秀(各7点)・優良
(各50点)の各賞を設け、賞
状と副賞を授与します。
- ▼入選作品の展示
《期間》
平成20年2月15日(金)〜17日(日)
《場所》群馬県庁昭和庁舎2階
第1展示室
- ▼標語例
●自分でつくる自分の健康
●願いはひとつ健康家庭
●良い汗かいて健康づくり
●なんでも食べて元気な体
- ▼【主催】群馬県・市町村・群馬
県国民健康保険団体連合会
【後援】群馬県教育委員会・群
馬県医師会・上毛新聞社・群
馬テレビ
- ▼問い合わせ先
群馬県国民健康保険団体連合
会 事業企画課
☎027(290)1325

岩宿博物館

☎(76)1701 FAX(76)1703

E-mail iwajukuhaku@city.midori.gunma.jp

URL <http://www.city.midori.gunma.jp/iwajuku/>



郷土史講座

「みどり市周辺の鉱業遺産」 ～鉄・銅・マンガンの生産と技術～

みどり市周辺では、古墳時代から奈良平安時代の製鉄に関連した多くの遺跡が発見されています。また、江戸時代には足尾銅山の開発、近代に入ってから東町地区でマンガンの採掘が行われました。

今回の講座では、みどり市周辺で展開された鉱業史をテーマに、市の歴史的特色を考えていきます。

❑第1講 「足尾銅山の産業遺産」(仮題)

講師 小野崎 敏 氏(日鉄鉱業(株)名誉顧問)

日時 平成20年2月10日(日) 午後1時30分～

❑第2講 「足尾山地の地質と鉱石」(仮題)

講師 藤井 光男 氏(桐生市教育委員会)

日時 平成20年2月24日(日) 午後1時30分～

❑第3講 「古代ぐんまの鉄生産」

講師 笹澤 泰史 氏

(群馬県埋蔵文化財調査事業団)

日時 平成20年3月2日(日) 午後1時30分～

❑史跡見学会『みどり市周辺の鉱業遺産を訪ねて』

=足尾方面=

日時 平成20年3月9日(日) 午前8時30分～

【受講生の募集要項】

●講義(定員 先着70人)

《受講料》一般2,000円、友の会会員1,500円

(単独受講の場合は各講義1,000円)

《応募方法》氏名・住所・電話番号を明記したはがき・ファクス・Eメールか、博物館窓口で申し込みください。電話受付も行います。

●史跡見学会(定員 先着30人)

《参加費》2,000円(保険料・入館料・昼食代など)

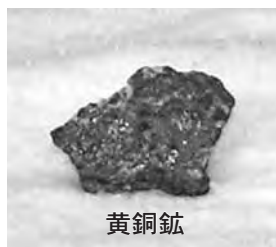
※講義受講料は別途受け付けます。

《応募方法》第1～第3講通しの受講申込者を対象に、第2講終了後に受付を開始。

鉄・銅・マンガンの原石



鉄鉱石(黄鉄鉱)



黄銅鉱



マンガン鉱石

博物館情報コーナー

友の会展示『私の逸品』開催中

市民の優れた作品が展示されています。

●期間 12月2日(日)～

平成20年1月14日(月・祝)

●会場 企画展示室



昨年の展示の様子

岩宿探検隊

❑土器作り

●日時 平成20年1月12日(土) 午前10時～

●会場 体験学習室

●定員 先着30人(対象: 中学1年生以上)

●参加費 500円(材料費、当日徴収)

●申込受付 12月22日(土)から電話で。

❑まが玉作り

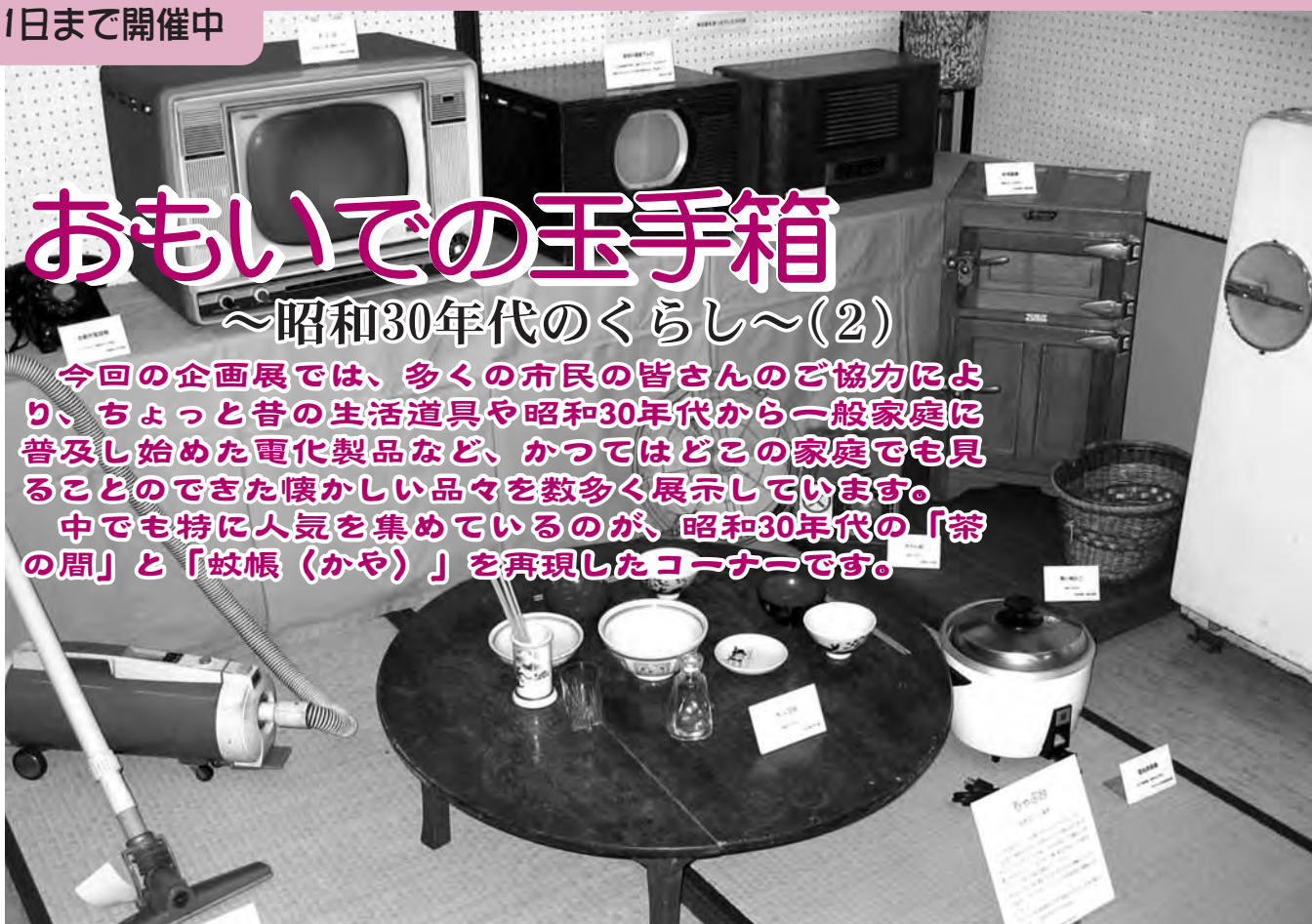
●日時 平成20年1月26日(土) 午前10時～

●申込受付 1月12日(土)から電話で。

※詳しくは広報1月号でお知らせします。

■年末年始休館日のお知らせ■

12月27日(木)～平成20年1月5日(土)



おもいでの手箱

～昭和30年代の暮らし～(2)

今回の企画展では、多くの市民の皆さんのご協力により、ちょっと昔の生活道具や昭和30年代から一般家庭に普及し始めた電化製品など、かつてはどこの家庭でも見ることのできた懐かしい品々を数多く展示しています。

中でも特に人気を集めているのが、昭和30年代の「茶の間」と「蚊帳(かや)」を再現したコーナーです。

ちゃぶ台のある生活

今、ちゃぶ台が静かなブームだそうです。おなじみ「サザエさん」にも登場する円形のちゃぶ台は、家族みんなで食事をしたほか、子どもの宿題や工作をする台としても利用されるなど、何にでも使える便利なテーブルでした。

ちゃぶ台は四本の脚が折りたたみ式になっていて、使わないときには脚を折りたたんで壁に立てかけたり、ちょっとしたすき間があれば簡単に収納したりすることができました。



蚊帳(かや)

アニメ映画「となりのトトロ」の中で、さつきとメイの姉妹が蚊帳の中から庭をながめるシーンがありました。少し前までは、夏の夜には蚊を避けるために蚊帳を部屋につつたものです。見学された人からは、「蚊帳をつるとなぜかワクワクした気分になり、はしゃいでしられたことがあります」「毎朝、たたむのがたいへんでした」といった子どものころの思い出も聞きました。

材料は主に麻を使っています。色は汚れが目立たない緑色のものが多く、上部に鮮やかな赤いふちどりがありました。

日本では殺虫剤の普及や下水道の整備などによって蚊が減少したことから、蚊帳をほとんど見かけなくなりましたが、蚊帳自体は電気も薬品も使わない防

蚊手段であるため、エコロジーの観点や薬品アレルギー対策として見直され始めています。また、マラリアの被害に悩まされているアフリカ諸国や東南アジアなどでは、低コストの防蚊対策として注目を浴びています。



- 開催期間 平成20年2月11日(月・祝)まで
- 期間中の休館日 月曜および祝日の振替休館(12/25・26・27～平成20年1/4・15・16)
- 入館料 一般100円 小・中学生50円(20人以上団体割引)
- 問い合わせ先 大間々博物館 ☎(73)4123
- ホームページ <http://www.city.midori.gunma.jp/conodont>
- 協力 桐生市教育委員会

お問い合わせ

- 笠懸保健センター ☎(76)2510
- 大間々保健センター ☎(72)2211
- 東保健センター ☎(97)2011

インフルエンザの予防法

予防のために日常生活で次のことを心がけましょう。

- ① **栄養と休養を十分にとる**
栄養バランスのよい食事をしっかりとって、ゆつくり体を休めることが大切です。
- ② **人混みへの外出を控える、マスクを着用する**
外出時にはマスクをつけることで、咳やくしゃみによる感染を予防し、かかってしまった人は他の人への感染を予防する効果があります。
- ③ **帰宅時の手洗い、うがい**
(手洗い) 手のひらだけでなく、手の甲や指の間、指先、手首もしっかり洗い清潔なタ

オルで拭くようにします。

(うがい) 口の中をしっかりとぶくぶくし、水がのどの奥まで届くように『アーツ』と声を出すようにしながら約15秒、数回行います。

④ 適切な室温、湿度を保つ

ウィルスは低温・低湿を好み、乾燥すると室内に長く漂います。また、乾燥するとのどの粘膜の防御機能が低くなりウィルスに感染しやすくなります。

⑤ 流行前に予防接種を受ける

予防接種を受けてから免疫ができるまで数週間かかるため、流行期に入る前に早めに予防接種を受けましょう。
※65歳以上の人には、予防接種予診票をすでに配布しています。実施期間が12月28日(金)までとなっています。ご希望の方は、お早めに医療機関で受けていただくことをおすすめします。

母親学級・両親学級

【母親学級】

- 1日目：1月8日(火) 午後1時30分～3時30分
妊娠中の健康管理・出産準備、母乳育児のすすめ
- 2日目：1月15日(火) 午前10時～午後2時30分

妊娠中の栄養・調理実習、歯の健康

【両親学級】

- 3日目：1月25日(金) 午後7時～9時
赤ちゃんの特徴とお風呂の入れ方、妊婦擬似体験
- 4日目：2月2日(土) 午後1時15分～3時30分
お産の経過と安産体操、子育てと家族の役割

※母子手帳交付時にお渡しした日程表の3日目と4日目の内容が変わりました。

会場 笠懸保健センター

対象 平成20年4月～5月に出産予定の人
持参する物 母子手帳、筆記用具

※1/15はエプロン、三角巾、昼食代300円、歯ブラシ、鏡

申し込み先 笠懸保健センター

離乳食指導(実習編)

赤ちゃんにとって離乳食はこれからの食事の大切な基礎になります。離乳食に悩んでいるお母さんはもちろん、これから始める方も参加できます。

期日 平成20年1月9日(水)
時間 午後1時30分～午後3時
(受付は午後1時から)

会場 笠懸保健センター

申込期間

12月17日(月)～1月7日(月)
対象 3～10カ月の赤ちゃんのいる保護者

定員 15名(先着順)

費用 無料

申し込み先 笠懸保健センター
持参する物 母子手帳、エプロン、三角巾、手ふき用タオル、その他赤ちゃんに必要な物(オムツ、ミルクなど)

赤ちゃんは保育士さん、母子保健推進員さんがみてくれますが、念のため、おぶひもをご用意ください。

12・1月の予防接種

▼期日・会場

BCG	笠懸保健センター	大間々保健センター
1/16(水)		12/12(水)

▼受付時間

午後1時15分～2時

▼持参する物

母子手帳と予診票
※会場でも体温を測りますが、当日の朝の体温を測り予診票に記入しておいてください。

また、『予防接種と子どもの健康』をよく読んでお出かけください。

健康相談(12/19(月)～1/11(金))

▼受付 午前9時30分～11時

乳幼児相談	笠懸	大間々	東
日程	12/19(水)	12/12(水) 12/26(水) 1/9(水)	1/7(月)
保健師相談	○	○	○
栄養士相談	○	○	
歯科衛生士相談	○	○	
助産師相談	要予約	要予約	
心理相談		12/26(水) 要予約	
遊びの広場	○		○

健康相談(成人)	笠懸	大間々	東
日程	12/12(水)	12/19(水)	12/17(月)
保健師相談	○	○	○
栄養士相談	○	○	○
歯科衛生士相談	○	○	
精神相談		12/20(木) 要予約	



PAL

チケット発売中

笠懸野文化ホール ☎(77)1212

群馬テレビ

第21回 群馬県歌謡音楽大賞・決勝大会

日時 12月23日(日) 午後3時開演

●料金 文化ホールまでお問い合わせください

平成19年度

桐生・みどり地区アンサンブルコンサート

日時 平成20年1月20日(日) 午前10時開演

中高生や社会人によるアンサンブル演奏会です。

●料金 無料

●主催 笠懸野文化ホール、桐生地区吹奏楽連盟

平成19年度 優秀映画鑑賞推進事業

パル名画座映画会

上映日時・作品

《平成20年1月26日(土)》

①午後1時 「嵐を呼ぶ男」

②午後3時 「沓掛時次郎 遊侠一匹」

《1月27日(日)》

①午後1時 「悪名」

②午後2時50分 「人生劇場 飛車角と吉良常」

好評発売中

●料金 全席自由 500円(1日券)

●主催 笠懸野文化ホール、文化庁、東京国立近代美術館フィルムセンター

みどり市笠懸寄席

笑点メンバー 歌丸・林家 二人会

日時 平成20年2月3日(日) 午後2時開演

好評発売中



桂歌丸



林家たい平

笑点でおなじみの桂歌丸師匠・林家たい平師匠による二人会。

●料金 全席指定
前売3,500円
(当日4,000円)

●主催 笠懸野文化ホール、桐生音協

第23回 子どものためのコンサート

打楽器集団 男群コンサート

日時 平成20年2月11日(月・祝) 午後2時開演

好評発売中

●料金 全席自由 500円(3歳未満ひざ上無料)

●主催 子どものためのコンサート実行委員会、みどり市教育委員会、笠懸野文化ホール

『柄本明ひとり芝居』と『小さな家と五人の紳士』

●第1部 劇団東京乾電池

『小さな家と五人の紳士』

●第2部 柄本明ひとり芝居

『煙草の害について』

日時 平成20年2月29日(金) 午後7時開演

好評発売中



柄本明

この芝居をみて禁煙する人はいないかもしれませんが、この芝居をみて笑う人はいると思います。

●料金 全席指定
前売3,500円
(当日4,000円)

※未就学児の入場はご遠慮ください。

渡辺真知子・国府弘子 おしゃべりコンサート

日時 平成20年3月15日(土) 午後6時30分開演

好評発売中



渡辺真知子



国府弘子

抜群の歌唱力を誇るアーティスト渡辺真知子と、人気ジャズピアニスト国府弘子による夢のコラボレーション。

●料金 全席指定 前売3,500円(当日4,000円)

今月の催物

12/8(土) 午前10時	群馬県アンサンブルコンテスト 群馬県吹奏楽連盟
12/15(土) 午後2時	群大フィルハーモニックオーケストラ 定期演奏会 (入場料 500円)
12/16(日) 午前11時45分	阿左美幼稚園 お遊戯会 阿左美幼稚園 ☎(76)7320
12/22(土) 午前9時30分	足仲保育園 発表会 足仲保育園 ☎(52)1620

文化ホールは、催物のほかにもレコーディングや演奏練習など、毎月多くの方にご利用いただいています。施設の利用申込状況についてはお問い合わせください。

年末年始休館 12月27日(木)～平成20年1月5日(土)



募集

ぐんまときめき フェスティバル

❑出品作品募集

平成20年3月に開催するぐんまときめきフェスティバルの出品作品を募集します。

○ときめき美術展部門

▼募集内容

- 洋画：油絵、アクリル画、水彩、素描、版画、パステル画
- 彫刻
- 工芸：陶芸、染織、漆芸、金工、木竹、人形、そのほかの工芸品
- 書：漢字、かな、てん刻、調和体および前衛、刻字
- 写真：カラーまたはモノクロの単写真

Information

※未発表の作品で1人1点まで。規格など詳しくはお問い合わせください。

▼対象 県内在住で昭和24年4月1日以前に生まれた人
※プロを除く

▼応募方法 はがきに、出品部門・郵便番号・住所・氏名（ふりがな）・生年月日・性別・電話番号を記入して応募してください

※平成20年10月に開催される「ねりんピック鹿児島2008美術展」の出品作品選考会を兼ねています。

○ときめき短歌・俳句大会部門

▼募集内容 短歌、俳句

※未発表の作品で1人につき短歌、俳句各2作品以内

▼対象 県内在住でおおむね50歳以上の人（プロを除く）

▼応募方法 所定の応募用紙

▼応募用紙配布場所 県庁県民センター（前橋市大手町）、

県保健福祉事務所、市役所・町村役場、図書館、県長寿社会づくり財団

【共通事項】

▼費用 無料

▼応募期限 12月28日（金）必着

▼応募・問い合わせ先

県長寿社会づくり財団

〒371-0843 前橋市新前橋町13-12

☎027-(255) 6511

ファクス027-(255) 6166

みどり市シルバー 人材センター

❑造園アシスタント講習受講生

造園アシスタントに必要な基本的知識と技能を修得する講習会の受講生を募集します。

▼日時 平成20年1月21日（月）～24日（木）（全4日間）
原則午前9時～午後3時

▼場所 みどり市シルバー人材センター本所（大間々町桐原1032-1）

▼対象者 市内およびその周辺に在住の60歳代前半層で、造園介護アシスタント業務に従事することを希望する人

▼募集人数 20人

（応募多数の場合は抽選）

▼申込期限

12月28日（金）午後3時まで
▼申し込み・問い合わせ先

みどり市シルバー人材センター本所 ☎(72) 1905

職業訓練校訓練生

みどり地区高等職業訓練校では、勤労者で技術の向上を目指す人を募集しています。

❑ホームページ作成基礎コース

ホームページ作成の基礎を学びます。

▼日時 平成20年1月25日～2月20日の毎週水・金曜日（全8回）午後7時～9時15分

▼定員 10人

▼受講料 12,000円

❑ホームページ作成実践コース

ホームページ作成にあたり、より広範な表現技法の習得などを行います。

▼日時 平成20年2月22日～3月19日の毎週水・金曜日（全8回）午後7時～9時15分

▼定員 10人

▼受講料 12,000円

❑プレゼンテーションコース

パワーポイントを使用したプレゼンテーション技法を習得します。

▼日時 平成20年2月14日～3月18日の毎週火・木曜日（全10回）午後7時～9時15分

▼定員 10人

▼受講料 15,000円

▼申込期間 各コースともに初

広告

回の10日前まで
▼申し込み・問い合わせ先
みどり地区高等職業訓練校

☎(73)6011、商工振興課
(大間々庁舎) ☎(76)1938

お知らせ

ぐんまちよい得 キッズパスポート



群馬県では、すべての子育て家庭を地域・企業・行政が一体になり応援する「ぐんまちよい得パスポート事業」を展開中です。

▼内容 優待カード(ぐんまちよい得キッズパスポート)の提示により、この事業に賛同した企業が特典を提供するもので、社会全体で子育て家庭を応援する地域づくりを進めようとするものです

▼対象 中学生以下の子どもがいる家庭や妊娠中の人に配布

▼カード配付

●保育園・幼稚園・小中学校に在園・在学中の子どもがいる家庭には、11月に園・学校を

通じて配布してあります。

●妊娠中または保育園や幼稚園に在園していない子どもがいる家庭の人は、こども課・大間々民生課・東民生課・各保健センターで配布していますのでお声がけください。

▼問い合わせ先 群馬県健康福祉課 こども未来室 ☎027(226)2525、こども課(笠懸庁舎) ☎(76)0995
大間々民生課(大間々庁舎) ☎(76)1846、東民生課(東庁舎) ☎(76)1847

中小企業補助制度

▼制度資金借入金利子補給制度

国・県・市・商工貯蓄共済の制度資金の借入金に対する支払利子の一部を補給します。

▼対象となる利子 平成19年の1年間に支払った利子

▼補給金額 支払利子の20%以内。ただし1事業所の限度額は45万円、予算の範囲内。

▼補給期間 各制度融資の貸付期間

▼退職金共済制度加入者への補助制度 中小企業退職金共済事業団の退職金共済制度に加入している事業者に対して、補助金を支給します。

▼対象となる事業者 平成19年の1年間に、新規契約および掛金増額の契約を締結した事業者。ただし、平成2年4月1日以降雇用した従業員に限ります(東町、大間々町は、平成18年3月27日以降の契約から対象となります)。

▼補助金額 被共済者1人につき月額500円

▼補給期間 契約月から起算して36カ月

▼共通項目

▼用意するもの 振込先口座の通帳・市税の未納のないこと

の証明書・印鑑(利子補給の申請はほかに返済明細書・利子支払証明書)など

▼対象 事業所が市内にあり市税を完納している中小企業者

▼受付期間

平成20年1月8日(火)～11日(金) 午前9時～午後5時

▼受付場所 各地区商工会

▼申し込み・問い合わせ先

●笠懸町商工会 ☎(76)2507
●大間々町商工会 ☎(73)6611
●東町商工会 ☎(97)2201

大間々高校図書館

県立大間々高校では、冬季休業中の3日間、地域の人たちに学校図書館を一般開放します。

▼期間 12月25日(火)～27日(木)

▼時間 午前10時～正午

▼対象者 大間々町在住の人(小学生以下は保護者同伴)

▼貸出点数・貸出期間

1人3冊まで・2週間

▼利用手続き 身分証明書の提示をお願いします。

▼問い合わせ先 県立大間々高校 ☎(73)1611

岩宿の里ふれあい市

今年最後の開催です。お誘い合わせの上、お越しください。次回開催は4月の予定です。

広告

▼朝市

日時 12月9日(日) 午前7時～8時30分

場所 岩宿博物館バス駐車場

▼イベント

甘酒販売(1杯100円)

▼夕市

日時 12月23日(日) 午後2時～4時

場所 岩宿博物館バス駐車場

▼イベント イモ煮汁、スタン

プラリー抽選会

◎タ市のイベント参加者募集

参加希望者はご連絡ください

▼申し込み・問い合わせ先

観光政策課(大間々庁舎)

☎(76)1270

平成19年度

全国中学生人権作文コンテスト 群馬県桐生地区大会優秀作品

支局長賞

「いじめ」と「人権」
— 実体験から —

笠懸中学校2年

上山美紀さん



小学生のとき、学校で「いじめ」がありました。友達が不登校でした。

中一のとき、クラスで「いじめ」がありました。解決しないまま、学年がひとつ上がり、クラス替えがありました。

そして今、中二でもクラスで「いじめ」があります。今、クラスでその「いじめ」を無くそうとしている真っ最中です。

私が「いじめ」に対して思うことはただ一つ。「いじめに対して、どうして周りの人は本気で立ち向かおうとしないのか」ということです。

「いじめ」の話題が出ると、必ずと言っていいほど耳にする言葉があります。一つは、「見ている人も加害者」という言葉。もう一つは、「人権」という言葉です。

毎年、冬に近づく頃に「人権週間」があり、学校でも「人権」について勉強し、一人一人が「人権」に対してどう思うのか、自分の考えを書いたりします。でも私は、「人権週間」で「人権」に対しての考えが変わるか、といったらそう簡単に変わることは無いと思います。なぜなら、みんな「人権」に対して、本気で考えていないからです。考えが変わるとき、それは「実体験」をしたときだと思います。

小六のときのクラスに不登校

の子がいました。その子は、小三のときから「いじめ」が原因で学校に来ていませんでした。

私は小五までは「人権」と聞いてあまりピンときませんでした。なので、「いじめ」ときいても、すぐ身近なことのように感じられませんでした。でも、そんな私も「人権」や「いじめ」に対して考えが変わりました。「実体験」をした、小六のときです。

小六の一学期では、クラスで「いじめ」の問題が浮き出ていましたが、解決の糸口も見えぬまま、夏休みを迎えました。

そして夏休み明け、私は学級委員になり、担任の先生から、その子の面倒をみるように言われました。そして、その子が学校へ来られるように、ひんぱんに連絡を取ったり、遊んだりして、その子の学校での環境を整えたりしていました。でも、唯一整えられなかったのは、「クラスの雰囲気」でした。その子

も言っていました。「クラスの雰囲気怖い」と。

その言葉は、私には結構心に痛ささつたのを今でも覚えています。でも、今考えれば、いじめられた人の本音がきけて、「人権」が守られなかったことがどれだけつらいかをその言葉によって感じられたので、良い体験だったと思います。これが、私が「人権」や「いじめ」に対して考えが変わった、最初の「実体験」でした。

「人権は守るべきもの」という言葉がこのとき、初めて身にしみたのも覚えています。私たちは普段、本当に「人権」を守っているのでしょうか。守っている「つもり」で終わっているのではないのでしょうか。

「人権」は、特定の人だけに関係しているものではありません。今生きている、全ての人間に関係しています。かといって、自分の「人権」だけを守ればいいか？ といったらそうではないと思います。自分以外の人の「人権」を守ることもの方が大事だと思います。なぜなら、自分以外の人の「人権」を守ったとき、自分の「人権」が守られると思うからです。

私は一度だけ、その子を傷つけてしまったことがあります。その子が学校へ来たのに、クラ

スへ入れなかったときに、私が強引にクラスへ入れようとしたことが原因でした。その子に初めて、「やめてよ!!」と言われて、ショックでした。何がショックだったかというと、その子がどうしてクラスへ入れないのか、その子がどんな思いで教室を前に立ちすくんでいるのか、ということに気づいてあげられなかったことです。今でも後悔しています。

しかし、この小六での体験は、私の「いじめ」や「人権」に対する考えを変えてくれました。そして、そのとき一つの疑問が浮かびました。「なぜ、いじめは無くならないのだろう」ということです。その答えを、私は自分で見つけることができました。「いじめに本気で立ち向かう勇気のある人が少ない」ということです。

「いじめ」はいつか必ず無くなると思います。すべての人に、「いじめ」と立ち向かう勇気があれば。

中学生になった今でも、「いじめ」はあり、「人権」の問題があります。私は、あの小六での体験を生かし、「いじめ」と立ち向かい、「人権」についても、周りの人にどれだけ大切なものなのかを伝え、考えていきたいです。

父の日作文

みどり市連合婦人会主催の父の日大会で表彰された父の日作文の最優秀賞の作品を紹介します。

ぼくのお父さん

大間々北小学校3年

小島諒太さん

ぼくは、お父さんとよくキャッチボールをします。投げるスピードが早いのでとてもこわいです。でも、とても楽しいです。お父さんはいつも仕事でつかれていても、休みの日には野球の練習にいっしょに行ってくれます。そして、うつ練習の時に投げてくれたり、ノックをしたりしてくれます。とてもうれしです。さいしょぼくは、野球なんてぜんぜん出来なかつたけど、お父さんが投げ方を教えてくれたり、うち方を教えてくれたおかげで今は野球が大好きになりました。



た。これからもいっぱい野球の事を教わっていっしょに野球をやりたいです。お父さん、ありがとうございます。

この前、かぞくで海に行きました。ぼくはお父さんと二人で、朝早く海がんにさん歩に行きました。海には、ナマズみたいな魚やカニ、イカのほねやサメのたまごのぬけがらなどたくさんさんの生き物がいました。ゴツゴツした岩の上を歩いていたので、ぼくは岩につまづいて海におちそうになりました。その時、お父さんがいっしょにいてくれて、本当によかったです。

ぼくの知らない海の生き物をいっぱい知っているお父さんって、カッコイイなと思います。お父さん、ありがとうございます。

ぼくは、お父

大好きなお父さん

福岡中央小学校4年

深澤日菜さん

四人の子どもをもつ、私のお父さん。いつも元気でやさしいです。

私は、四人兄弟の末っ子ですが、お父さんは時間を見つけて、私たちと一緒にいろんな事をしてくれます。

お父さんの仕事は、車の部品を作る仕事です。お父さんは、朝出て行く日きんと夜出て行く夜きんを、一週間交代いでしています。

夜きんの一週間は、夜いないのでとてもさみしいです。

でも、四才上のお兄ちゃんがお父さんの代わりに、私たちを守ってくれるので、心強いです。

こんな大変な仕事なのに、お父さんが、「つかれたあ。」

と、言った事を聞いたことがありません。いつも同じ気持ちで、私たちと遊んだり、話したりしてくれまう。

今年の春、一番上のお姉ちゃんが千葉の大学へ行きました。私たちとはなれてくらすようになって、お父さんはちよつとさみしそうです。でも、お姉ちゃん



んが帰ってくる日は、大好きなビールも飲まないで、夜おそくなつても駅までお母さんと、むかえに行きます。その時の顔はとっても、うれしそうです。

そしてお父さんはとてもなみだもろいです。テレビを見て泣いたり、本を読んで泣いたりします。

感動するテレビを、家族で見ている一番最初に泣くのはお父さんです。そんな時私はお姉ちゃんたちと、お父さんの顔をチラチラ見たりします。そうするとお父さんは、ティッシュでなみだをふいています。そんなお父さんはやさしいなあと思います。

私も、お父さんみたいにやさしい人間になりたいです。

お父さん、私はお父さんの子どもでとても、幸せです。

これからも、体につけて私たちと一緒に、いっぱい遊んでください。

お父さん、大好き。

10/27・28

多くの力作が集まった 第2回東地域文化祭

童謡ふるさと館と東運動公園社会体育館を会場に、東地域文化祭が開催されました。

この文化祭は、文化祭・商工祭・産業祭を合わせた「三大祭」とも呼ばれています。コーラスやハンドベル演奏や踊りなどの発表のほか、園児児童生徒の作品や菊・陶芸など、地元住民の力作が展示されました。

第4回流木アートコンテストも開催され、県内外からの応募者や地元小中学生たちが流木を用いて工夫をこらしたさまざまな作品が展示されました。



10/25 住民主体の遊歩道づくり 鹿田山の散策道路

笠懸町の鹿田山で4年目を迎えた散策道路整備が行われ、地元住民や渡良瀬養護学校の生徒など約200人の人たちが、木材から作ったチップを軽トラックやバケツなどで運び上げ、散策道路に敷きつめました。

この散策道路整備の中心となっている鹿田山環境保全ネットワーク（代表 橘内文夫会長）と、「ひまわりまつり」のヒマワリを育てている上鹿田むらづくり推進協議会（代表 今井一男会長）の両団体が、国の【農地・水・環境保全向上対策】の活動で地域振興に寄与したことが評価され、群馬県知事から表彰されました。

鹿田山環境保全ネットワークは、約1.1ヘクタールの休耕地にアブラナの種まきもしていて、散策道路の作業場所一帯から芽吹いている様子が見られました。

来春には散策道路から一面に菜の花畑が広がる景色が楽しめる、新たな名所が誕生しそうです。



表彰される2団体（左）と表彰状（右）



芽吹いたアブラナ

11/17 ふるさとの山を守ろう 荒神山の草刈り

笠懸の荒神山で、笠懸第1区・第2区・第3区の人たちが下草刈りを行いました。

当日は約100人の地元住民が参加し、終了後は豚汁や焼き餅などを食べて楽しく過ごしました。



11/11 会場全体で大賑わい 笠懸地区産業祭



J Aぐんまみどり笠懸野菜集出荷所で、第1回みどり市笠懸地区産業祭が行われました。

野菜の即売のほか、手打ちそばなどの無料配布、国際サーカス村の大道芸や笠懸町商工会の展示即売など盛りだくさんの内容に会場は大にぎわいでした。

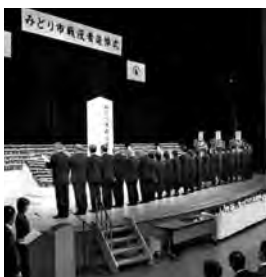
11/11 火災・災害に備えて 消防団防災訓練

秋季全国火災予防運動期間中、各消防団でさまざまな啓発活動を展開してきました。

大間々消防団では、大間々庁舎を火災現場に見立てた放水訓練や、災害の発生を想定した訓練などの防災訓練を行いました。



10/25 初の旧3町村合同で 戦没者追悼式



笠懸野文化ホールで、みどり市戦没者追悼式が開催されました。式典は、みたま迎え、追悼の辞、遺族の会や笠懸吟詠会による献詠などが行われ、先の大戦での戦没者に対し、ご遺族や関係者など約300人が追悼の誠を捧げました。

11/3・4 今年の受賞者決定 岩宿文化賞

笠懸公民館で、第16回岩宿文化賞授賞式が行われました。各賞受賞者は次のとおりです。〔敬称略〕

【受賞者】堤 隆（御代田町教育委員会）

地元長野県矢出川遺跡群の分析から、日本列島規模での人類史の素描に発展させた研究結果を著書に分かりやすくまとめるなど、考古学の普及に努めた点などが評価され、受賞しました。

【学生部門】

○優秀研究賞

- 小学生部門 高田莉沙（笠懸東小学校6年）
- 中学生部門 石内友里（笠懸南中学校2年）

○ユニーク研究賞

- 新井舞子・藤沢美乃梨・小林桃花・飯塚小雪
 - 池田真理・山口真生
- （2グループとも笠懸北小学校6年）



10/27 中学生が競い合う 創意と工夫

第8回全国中学生創造ものづくり教育フェア県大会が、大間々東中学校を会場に開催され、県内各地から中学生約500人が参加し、お弁当コンクールやロボットコンテストなどで互いの工夫や技術を競いました。

お弁当コンクールには、10校・10チームが参加し、90分の制限時間内で、ひき肉を使った料理に取り組みました。また、ロボットコンテストには、37校・37チーム・443人が参加し、自作ロボットによる150秒での木づちの片づけや90秒で立方体のアイテムを相手コートにどれだけ数多く移動できるかを競いました。

会場となった大間々東中学校の生徒も、それぞれ1チームずつ出場し、入賞は逃しましたが他校の生徒を相手に健闘しました。この大会での上位入賞チームは、群馬県代表として関東甲信越大会に出場します。



ロボットコンテスト



お弁当コンクール

みどり市の文化財めぐり

No. 14

動乱の世の中を見守ってきた文化財

梶の木

(市指定天然記念物 昭和41年4月1日指定)

カヤは国内の暖かい地域に分布する雌雄異株の常緑樹で、国内では群馬県・福島県を分布の北限としています。「カヤ」の名は、古名の「カヘ」がなまったものといいますが、昔は枝や葉をいぶして蚊を追ひ払うためにも使われ「蚊遣り」から「カヤ」になったという説もあります。

カヤの木は幹が直立し、カヤ材は淡い黄色で光沢があり緻密で弾力を持ち、特有の芳香を放つといえます。そして、年とともに風合いが美しく変化するため、将棋盤や碁盤に加工するに最高の材質と評価されています。カ



梶の木

ヤの実は食用になり、油を絞ったり、炒って食べたり、菓子材料となることもあります。カヤは大きくなるまで時間がかかりますが、そのためか寿命が長い木

だといえます。市の天然記念物となっているこのカヤの木は雌株であり、長円寺（はーとふるチハヤ内）の境内にその姿を見ることが出来ます。樹高20・5メートル、目通り5メートルの太木であるため、樹齢はおよそ500年と推定されています。お寺ができた江戸時代初めころにはこの木はすでに成木になっていたといい、樹齢500年というのもうなづけます。この木は、戦国のちまたから、江戸時代をへて、この地域の近代化や都市化も見守ってきたこととなります。

長円寺の阿弥陀三尊

(市指定重要文化財 平成8年4月18日指定)

長円寺境内には、ほかに阿弥陀三尊の石造仏も安置されています。

もともとは、長円寺にあったものではなく、江戸時代初めに長円寺の西方100メートルの地中から掘り出され、その地に地元の人々がお堂を建てて生薬師として信仰していたといいますが、時代の流れとともにお堂もさびれ、大正時代までには「薬師様の森」と呼ばれる林の中に散在する状態になっていました。昭和にはいつてから、当時の住職が長

円寺の境内にこれらの仏を移して現在に至っています。

長円寺の阿弥陀三尊は、阿弥陀如来・勢至菩薩・観世音菩薩からなっていますが、阿弥陀如来・勢至菩薩は光背の一部が欠け、観世音菩薩は残念なこととその原形をほとんどどめていません。

これら3体の石造物は、約700メートル西方の天神山の凝灰岩を石材としたもので、鎌倉末から南北朝時代に製作されたと考えられるものです。この当時の石切や石工との関係を考える上で重要な資料です。

●問い合わせ先 スポーツ文化振興課文化振興係 ☎(76)9847

旧今泉家住宅が 国登録有形文化財に

広報8月号で紹介した東町花輪の『旧今泉家住宅』が、10月2日に文化財原簿に登録され、正式に国の登録有形文化財になりました。

『旧花輪小学校』とともに、地域の活性化の核となる施設に活用されることが期待されます。



観世音菩薩、勢至菩薩、阿弥陀如来

無料相談

行政相談・人権相談

《行政相談・人権相談》

期日 12月7日(金)・平成20年1月11日(金)

時間 午前10時～午後3時

会場 大間々庁舎地下第5会議室

☎(76)1846

相談員 人権擁護・行政相談委員

《行政相談》

期日 12月10日(月)・平成20年1月10日(木)

時間 午前10時～正午

会場 東庁舎3階 ☎(76)0984

相談員 行政相談委員

社会福祉協議会の相談

《心配ごと相談》

【笠懸本所 ☎(76)4111】

期日 12月5日(水)・12月25日(火)

時間 午前9時～午後3時

会場 笠懸老人憩の家

【大間々支所 ☎(72)4054】

期日 ★12月17日(月)・平成20年1月15日(火)

時間 午後1時～3時

会場 厚生会館

【東支所 ☎(97)2828】

期日 12月10日(月)・★平成20年1月10日(木)

時間 午前10時～正午

会場 高齢者生活福祉センター

※★印の日は、弁護士相談(午後1時～3時:要予約)も行います。

《高齢者相談》

【笠懸本所 ☎(76)4111】

期日 12月19日(水)・平成20年1月16日(木)

時間 午前10時30分～正午

会場 笠懸老人憩の家

子どもたちの教育相談

期日 毎週月～金曜日

時間 午前9時～正午

午後1時～5時

会場 教育研究所 電話教育相談室

☎(73)1110

※来所相談の場合もまずはお電話で

職場トラブルの出張労働相談

期日 12月13日(木)・27日(木)

時間 午前9時～正午

会場 大間々庁舎2階第2会議室

☎(76)1938(商工振興課)

相談員 桐生行政事務所労働相談員

※出張労働相談は12月をもちまして、当分の間、休止させていただきます。

桐生保健福祉事務所の相談

会場 桐生保健福祉事務所[桐生市

相生町] ☎(53)4131

《子育てこころの相談》

期日 毎月第1火曜日

時間 午後1時～4時

《精神保健福祉相談》

期日 12月14日(金)・平成20年1月11日(金)

時間 午前10時～正午(要予約)

休日当番医

12/16(日)	恵愛堂病院 永田医院 こんどう整形外科医院 星野醫院	大間々 末広 仲町2 新里	外内児整 内児 外整 内	(73)2211 (22)5122 (44)5066 (74)8439
12/23(日)	東邦病院 金子医院 小暮医院 桐生整形外科病院	笠懸 本6 相生2 広沢間ノ島	内外整 児内 内児循 整	(76)6311 (45)2463 (52)6608 (40)2600
12/24(月)	優和クリニック 金沢医院 アイダ痛みのクリニック 笠木医院	浜松1 相生1 大間々 笠懸	外内産婦 内児 麻内 整内	(45)2828 (52)0898 (30)7077 (76)8840
12/29(土)	恵愛堂病院 武井内科医院 わたらせリバーサイドクリニック	大間々 広沢1 相生1	外内児整 内児 内	(73)2211 (53)6060 (53)3166
12/30(日)	長谷川整形外科医院 森田クリニック 相生ひふ科医院 アウルこどもクリニック	広沢4 相生2 相生2 新里	整 内児神 皮 児	(52)6671 (54)8340 (52)7939 (70)2112
12/31(月)	東邦病院 志村医院 矢部クリニック あいおい眼科医院	笠懸 相生1 錦1 相生2	内外整 児 内消循 眼	(76)6311 (52)5253 (45)3711 (54)5350
1/1(火)	高木病院 きたむらクリニック 五十嵐内科医院 赤南診療所	相生5 大間々 本2 新里	外内眼 泌内児 内児 内外	(53)7711 (30)7577 (22)7043 (74)8344
1/2(水)	桐生クリニック 希望の家療育病院 日新病院 恵愛堂クリニック	広沢2 大間々 菱3 新里	外眼 児 内 外内	(54)1350 (73)2605 (30)3660 (74)2311
1/3(木)	恵愛堂病院 田中医院 北川内科クリニック 下山医院分院	大間々 広沢2 錦2 新里	外内児整 内児 内 内	(73)2211 (54)5012 (44)7706 (74)3320
1/6(日)	大和病院 小児科 小川醫院 内田内科医院 川島眼科医院	稲荷 東5 大間々 本6	外内 児内 内 眼	(45)1551 (44)6008 (72)1010 (45)2242

休日当番接骨院

12/16(日)	福間接骨院 中島接骨院	東7 宮前1	(44)5100 (22)8555
12/23(日)	高田接骨院 高柳接骨院	境野2 新里	(43)1713 (74)8826
12/24(月)	河内接骨院 澤接骨院	新宿3 相生1	(47)0070 (53)9966
12/29(土)	岩崎接骨院 中島接骨院仲町	東1 仲2	(47)2204 (43)4117
12/30(日)	野口接骨院 奥沢接骨院	宮前2 笠懸	(22)0743 (76)2036
12/31(月)	藤倉接骨院 なかじま接骨院	境野6 大間々	(43)5374 (73)6902
1/1(火)	大川接骨院 吉田接骨院	境野1 相生2	(44)1151 (52)0606
1/2(水)	森接骨院 ながや接骨院	広沢4 新里	(52)4706 (74)5938
1/3(木)	深澤接骨院 北沢接骨院	境野2 相生2	(46)2929 (54)3218
1/6(日)	小林接骨院 近藤接骨院	東7 大間々	(46)2038 (72)1455

※休日当番医・接骨院は、都合により変更する場合があります。確認してお出かけください。

人の動き(前月比)

総数 53,256人(+22)

男 26,240人(-24)

女 27,016人(-2)

世帯数 18,613戸(+14)

[10月末日現在]

休日歯科診療所

●桐生市歯科医師会館(桐生市堤町3-3-2)

時間 午前10時～午後3時 ☎(45)1397

●太田新田歯科医師会館(太田市新井町516-8)

時間 午前9時～午後1時 ☎0276(45)7320



第50回関東菊花大会

10月24日から11月25日の間、ながめ公園で関東菊花大会が開催されました。会場を華やかに彩る約13,000鉢の菊花が市内外から訪れた多くの来場者を出迎えました。

入場者35,000人を祝う



第50回目となる今大会は、ながめ公園オープン70周年、ながめ余興場改修10周年と記念すべき年の開催でした。この「50」「70」「10」の数字を掛け合わせた35,000人目の入場者に花束と記念品が贈られました。



よりどりみどり みどり市ブランド

～みどり市ブランド認証商品の紹介①～



岩宿遺跡の石器サブレ

岩宿遺跡から最初に発見された石器をかたどったサブレです。デザインは遺跡発見者所蔵のオリジナルをスケッチし、サイズを約3倍の大きさにしたものです。

みどり市（岩宿遺跡）の歴史を物語るお菓子です。

【1枚】 85円(税込)

文屋大塚
【笠懸町鹿2553 ☎(76)3960】
定休日：月曜日



日本一しょうゆ

国産の有機丸大豆と有機小麦、良質のミネラルを含む天日塩を原料に昔ながらの木製大おけで仕込み、一年余りの歳月をかけ、発酵熟成させました。豊かな風味と旨味がいきる濃い口しょうゆです。

【二段仕込み500ml】 1,050円(税込)

【一番しぼり500ml】 840円(税込)

(株)岡直三郎商店
【大間々町大間々1012 ☎(72)1008】
定休日：日曜・祝日、第2・3土曜日



猪の缶詰

東町山中で捕獲された天然のイノシシを独自の技術により調理し、おいしく仕上げました。しっかりと煮込んだ柔らかな食感が自慢の逸品です。千缶以上の試作を繰り返して完成させた缶詰で、気になるしつこさや臭いは全くありません。

【1缶 100g】 250円(税込)

黒川ハム生産加工組合
【東町神戸553 ☎(97)2984】
定休日：日曜日