



midori city public relations

広報

みどり

2

2008年
No. 23

主な内容

- CO₂削減にご協力ください…… 2～3
- 税のお知らせ、灯油購入助成券… 4～5
- 後期高齢者医療制度 特集⑤…… 6

写真：みどり市成人式（1月13日、笠懸野文化ホール）



CO₂の削減に ご協力ください。

～ まずは日常生活の工夫から～

地球温暖化を解決するために世界が協力して作った京都議定書で、日本は2008年から2012年までの5年間でCO₂（二酸化炭素）については、1990年の排出量から6%削減することを世界に約束しています。しかし、2006年には逆に6.4%増えており、実質の削減目標は12%に膨らんでいるのが現状です。

地球温暖化は身近な問題です。特定の国や地域、特定のだれかが何かをすれば解決するというものではありません。わたしたち一人一人が正しい認識を持ち、具体的な行動を起こしていかなければなりません。便利で快適な生活は、CO₂を排出して地球の温暖化を進めます。毎日の生活をチェックして、地球にやさしいライフスタイルを実現しましょう！

●地球温暖化の影響

IPCC（気候変動に関する政府間パネル）の報告書によると、このまま温暖化が進み、2100年の地球の平均気温が最大5.8℃上昇した場合、次のような影響が出ることが考えられるとしています。

世界では…

- 海水の熱膨張や氷河の融解で、海面が最大88cm上昇する。
- 絶滅の危機にさらされている生物が、さらに絶滅に近づく。
- マラリアなど熱帯性の感染症の発生範囲が広がる。
- 内陸部では乾燥化が進み、熱帯地域では台風や、ハリケーンが猛威をふるい、洪水や高潮などの被害が大きくなる。
- 病害虫の増加で穀物生産が大幅に減少し、深刻な食糧難を招く恐れがある。
- 永久凍土が溶け出し、中のCO₂が放出される。

日本では…

- 産業地帯が集中する湾岸域が水没する。
- マラリアなどの感染率や老人の死亡率が高まる。
- 珊瑚礁が白化する。
- ブナ林が減少する。
- 南方で生息する昆虫が北に移動する。
- サケ漁場が北上する。



●省エネで温暖化防止(身近な取り組み)

私たちが生活していく上で電気や水は欠かせませんが、電気を作り出すときにもたくさんのCO₂を出していますし、また、水をきれいにするときにもたくさんの電気が使われています。私たち一人一人が、毎日の生活の中でガソリン・灯油やガス、電気、水道水を余分に使わないようにすることで、CO₂を出す量を減らすことができます。

2月は経済産業省主唱の「省エネルギー月間」です。原油価格の高騰や食用穀物の生産減少による諸物価の値上げが相次いでいる中、省エネに励むことで家計費の節約と同時に温暖化防止活動にチャレンジしましょう！

家庭でできる取り組みの例(①～⑦)



①

冷暖房を1℃控える

→ CO₂約31kgカット/年
約2,000円/年の節約





⑧
テレビを1日1時間節約
→ CO₂約13kgカット/年
約1,000円/年の節約



⑨
夜中の保温を止める
→ CO₂約31kgカット/年
約2,000円/年の節約



⑩
お風呂の残り湯で洗濯
→ CO₂約17kgカット/年
約5,000円/年の節約



⑪
買物袋を持ち歩いて、
省包装の商品を選ぶ
→ CO₂約58kgカット/年



⑫
車の運転を控える
(週2回8km減らす)
→ CO₂約185kgカット/年
約8,000円/年の節約



⑬
シャワーを1日1分節約
→ CO₂約65kgカット/年
約4,000円/年の節約

⑭ここで使用している数値は、環境省の「みんなのできる10のコマメ」を参考にしています。現在、家庭で使用している機器やその使用状況によって年間節約効果は異なりますので、あくまでも目安としてください。

●こんな活動もあります

- マイバッグ運動…買物には昔のように買物袋を使いましょう。レジ袋1枚で約50gのCO₂を削減できます。
- 資源ごみ回収の利用…育成会などの資源ごみ回収を積極的に活用しましょう。通常のごみ出しよりも償却率が減り、リサイクルにはずみがつきます。
- 生ごみの家庭処理…生ごみを可燃ごみとして出さず、コンポストなどで家庭内処理し土に返します。電動の処理機よりも時間はかかりますが、環境には優しくなります。
- 「いっしょに減らそう、CO₂」運動…環境省・経済産業省が、環境団体や経団連・大手企業などとの実行委員会体制で行っている活動で、事務局は東京電力です。専用の記入用紙に、暖房設定・風呂湯の活用・空き部屋の消灯など各家庭で身近にできる省エネ活動を宣言し、20人以上まとまって送付すれば苗木がもらえるというものです。

●CO₂削減計画を作成(市の取り組み)

市では、温暖化防止のためのCO₂削減計画を作る予定です。計画の実行は、まずは市の施設から始めますが、やがて事業所、一般家庭へも協力をお願いすることになります。

【2008(平成20)年度に実施を検討している事業】

- みどりのカーテン推進事業…協力者の家庭で、朝顔などのつるものの植物を育ててもらい、壁を緑で覆って夏場の熱吸収とCO₂吸収を図ろうという試みです。
- バイオディーゼル燃料(BDF)の導入…廃食用油を回収し、ディーゼル燃料に精製して公用車の燃料に使います。

市県民税の申告期間は 2月18日(月)～3月17日(月)です

税の申告は正しくお早めに！

市県民税の申告が必要な人は、期間中に市役所各庁舎で申告をしてください。各対象地区別の申告受付日程は次の表のとおりです。

申告をしていただかないと、児童手当・保育園入所・幼稚園補助金・公営住宅の入居や事業資金の融資などの申請に必要な証明書が発行できません。また、国民健康保険税や介護保険料などが適正に賦課されませんのでご注意ください。

※必要な書類は、忘れずにお持ちください（書類がそろっていないと、もう一度申告に来ていただかなければなりません）。

※事業収入のある人は、収支内訳書（収入・経費を計算して）を作成してきてください。

※医療費控除を受けようとする人は、医療費の明細書に医療を受けた人、続柄、病院名、支払った医療費などをまとめて計算し、合計欄まで記入してきてください。

※収支内訳書、医療費の明細書を申告会場で作成すると会場が大変混み合います。必ず事前に作成した上で申告会場へお越しください。

■問い合わせ先 税務課市民税係（笠懸庁舎） ☎(76)0964

市県民税の申告受付日程表

地区		笠懸町	東町	大間々町
会場		笠懸庁舎 2 階第 2 会議室	東庁舎 1 階待合ロビー	大間々庁舎地下第 5 会議室
時間		午前 9 時～11 時・午後 1 時～ 4 時 ※この時間内に受付をしてください。		
期日・対象者	2 / 18(月)	還付申告者	荻原地区住民	大間々第 1 ～ 8 区住民
	2 / 19(火)	還付申告者	沢入① ^{《注》} 地区住民	
	2 / 20(水)	年金所得者(笠懸第 1 ～ 4 区)	神戸① ^{《注》} 地区住民	
	2 / 21(木)	年金所得者(笠懸第 5 ～ 7 区)	花輪 2 区住民	
	2 / 22(金)	年金所得者(笠懸第 8 ～10区)	小夜戸区住民	
	2 / 25(月)	笠懸第 1 区住民	花輪 3 区住民	
	2 / 26(火)	笠懸第 2 区住民	沢入② ^{《注》} 地区住民	大間々第 9 ～12区住民
	2 / 27(水)	笠懸第 3 区住民	神戸② ^{《注》} 地区住民	
	2 / 28(木)	笠懸第 4 区住民	小中地区住民	
	2 / 29(金)	笠懸第 5 区住民	花輪 1 区住民	
	3 / 3 (月)	笠懸第 6 区住民	未済者	大間々第13～27区住民
	3 / 4 (火)	笠懸第 7 区住民	草木地区住民	
	3 / 5 (水)	笠懸第 8 区住民	座間地区住民	
	3 / 6 (木)	笠懸第 9 区住民	未済者	
	3 / 7 (金)	笠懸第10区住民		
	3 / 10(月)	営庶業者		
	3 / 11(火)	未済者		
3 / 12(水)				
3 / 13(木)				
3 / 14(金)	未済者			
3 / 17(月)				

《注》東町の対象者中、沢入①は渡良瀬川の西側地域（東宮地区除く）、沢入②は渡良瀬川の東側地域及び東宮地区、神戸①は牛沢・上の平・宿・高助の各地区、神戸②は原・谷頭・下小池・上小池の各地区です。

税務署からのお知らせ

こんな場合には、
税務署で申告を

次の①～⑤に該当する場合は、桐生税務署で申告をしてください。

①青色申告、②分離譲渡所得（株・土地建物など）、③外国人、④過年度、⑤消費税

※ただし、記入済みで完結している場合は、市役所でも書類を預かります。

確定申告書の送付など

確定申告書は、郵便による送付、または、税務署の時間外収受箱への投函により提出できます。

ホームページで申告書 が作成できます

国税庁ホームページ
<http://www.nta.go.jp>

■問い合わせ先

桐生税務署個人課税第一部 門 ☎(22)3124

平成19年度みどり市原油価格高騰緊急対策事業 灯油購入助成券を交付します

申請受付期間 2月1日～3月10日

市では、原油価格の急激な高騰への緊急対策として、特に著しく値上がりしている灯油に対する負担軽減のため、2月1日から次に定める低所得世帯に灯油購入助成券を交付しています。

▼対象世帯

1. 次の①～④のうち、市町村民税非課税の世帯
 - ①65歳以上の高齢者のみの世帯
 - ②18歳未満の児童を養育するひとり親世帯または父母のいない児童を養育している世帯
 - ③要介護度4または5に該当する人がいる世帯
 - ④次のア～オのいずれかの状態にある重度の障害者のいる世帯
 - ア. 特別児童扶養手当1級に該当する
 - イ. 国民年金法の1級の障害に該当する
 - ウ. 身体障害者手帳1級および2級
 - エ. 療育手帳の重度に該当する（判定欄にAと記載される障害）
 - オ. 精神保健福祉手帳1級
 2. 生活保護世帯
- ※いずれの場合でも該当者が施設入所や長期入院などにより、在宅していない世帯は対象外です。

▼灯油券の金額 1世帯につき5,000円

▼申請方法 次の物を持参して申請してください

○認印（全員）

○障害者手帳・障害者年金証書・介護保険証など、対象者であることを証明できる物

▼申請受付期限 3月10日(月) 午前8時30分～午後5時15分（土・日曜日・祝日を除く）

▼申請窓口（お住まいの地区の各庁舎）

○社会福祉課（笠懸庁舎）☎(76)0975

○大間々民生課（大間々庁舎）☎(76)1846

○東民生課（東庁舎）☎(76)1847

▼注意事項

○複数の要件にあてはまる場合でも、助成は1世帯につき1回です。

○ひとつの家屋に2世帯以上が同居している場合は1世帯と見なします。

○灯油券の有効期限は3月31日(月)です。

○この事業は平成19年度限りの特別事業です。

○灯油券は他人に譲ったり売ったりすることはできません。

○灯油券は市が指定する協力店で、灯油購入代金の支払いに限り利用できます。

○協力店は市ホームページに掲載するほか、申請窓口で灯油券交付時に一覧表を差し上げます。

▼問い合わせ先 社会福祉課（笠懸庁舎）☎(76)0975

●●●税に関するお知らせ●●●

夜間窓口・休日窓口を開設します

税の納付や納税相談で平日昼間に都合のつかない人はご利用ください。なお、開設場所は笠懸庁舎のみですのでご注意ください。

▼夜間窓口
●2月25日(月)～29日(金)
●3月25日(火)～31日(月)
(土・日曜日を除く)

▼時間

午後7時30分まで

▼休日窓口

▼開設日

ご相談ください 税理士会無料相談

桐生市・みどり市の各税理士事務所と相談にじます。事前に電話連絡の上、お出かけください。

◆還付申告無料税務相談

給与や年金などの所得税の還付申告に関する相談に応じます。

▼日時 2月15日(金)
午前10時～午後4時

◆税に関する無料相談

各種の税に関する相談に応じます。複雑な申告など有料になる場合があります。

▼日時 2月25日(月)
午前10時～午後4時

▼問い合わせ先 関東信越税理士会 桐生支部
☎(73)0661



▼時間 午前8時30分～午後5時15分

▼問い合わせ先

収納対策室滞納整理係（笠懸庁舎）
☎(76)0956



後期高齢者医療制度

～特集⑤ 保険料について～

今回は後期高齢者医療制度における『保険料』について解説します。



問い合わせ先 市民課保険年金係(笠懸庁舎) ☎(76)0972

【保険料について】

後期高齢者の医療費総額のうち50％を国県市町村などの公費、40％を保険者（若年世代）からの支援金、そして10％を後期高齢者医療被保険者の保険料でまかないます。

平成19年11月13日(火)開催の広域連合議会において、平成20年度および21年度の群馬県内の保険料算出基礎となる所得割率と均等割額が決定しました。なお、賦課限度額は50万円です。

- 所得割率 7.36％
- 均等割額 39,600円

【保険料の計算方法】

1人当たりの保険料＝「基礎控除後の所得金額×所得割率」＋「均等割額」

※1人当たりの保険料は100円未満切捨てになります。

【保険料の納付方法】

後期高齢者の保険料は、基本的には年金天引きによる特別徴収です。年金天引きできない場合は、現金納付または口座振替による普通徴収となります。

【保険料均等割額の軽減】

後期高齢者の保険料についても、世帯所得により均等割額が軽減されます。軽減の対象になる世帯所得とは、世帯主、被保険者、同居の他の被保険者の合計所得です。

- 7割軽減…上記所得合計が、基礎控除額（33万円）以下
- 5割軽減…上記所得合計が、24.5万円×（被保険者数－世帯主）＋33万円 以下
- 2割軽減…上記所得合計が、35万円×被保険者数＋33万円 以下

【年間保険料の具体例】

①基礎年金受給者（基礎年金79万円）の人

（年金収入79万円－年金控除120万円－基礎控除33万円）×所得割率7.36％＋（均等割額39,600円×7割軽減）＝**11,800円**

※7割軽減…世帯主と被保険者の所得合計額が基礎控除額（33万円）以下の場合に適用。所得のある息子（世帯主）と同居の場合、軽減対象にならないため、保険料は**39,600円**。

②平均的な厚生年金受給者（厚生年金208万円）の人

（年金収入208万円－年金控除120万円－基礎控除33万円）×所得割率7.36％＋均等割額39,600円＝**8万円**

③農業所得500万円、年金収入300万円の人

（農業所得500万円＋年金収入300万円－年金控除120万円－基礎控除33万円）×所得割率7.36％＋均等割額39,600円＝51万5,792円 ただし、賦課限度額により**50万円**。

④会社勤めの息子（世帯主）と同居する被用者保険(共済・社会保険等)の被扶養者の人

- 平成20年4月1日～9月30日は、保険料凍結（**0円**）。
- 平成20年10月1日～平成21年3月31日は、均等割額9割軽減（39,600円÷2×9割軽減＝**1,900円**）。
- 平成21年度は、均等割額5割軽減（39,600円×5割軽減＝**19,800円**）。

参考…国民健康保険税の支援金分について

後期高齢者医療制度が平成20年4月から開始されることに伴い、各保険者(若年世代)からの支援金として国民健康保険税においても、これまでの医療分と介護分に、新たに「支援金分」が加わります。そのため、各部分の限度額や金額などが変更になります。詳細につきましては、決定次第お知らせします。

「みどり市水道ビジョン」の概要案へのパブリックコメント実施 皆さんのご意見をお聞かせください

問い合わせ先 水道局総務課(水道庁舎) ☎(76)9916

現在、水道局では「みどり市水道ビジョン」の制定に向け協議を行っており、このたび概要案がまとまりました。

そこで、概要案に対するパブリックコメントを実施しますので、皆さんのご意見をお寄せください。提出されたご意見と意見に対する市の考え方などの結果については、後日広報およびホームページで公表します。そして、それらを参考にして、今後委員会で最終決定します。

《水道ビジョン》とは、事業推進上の理念とした「人と環境にやさしい水道」に向かって、今後の水道事業に関する中期的な事業メニューを中心としたプランです。

【意見を募集する計画】 みどり市水道ビジョン概要版

【意見の提出期間】 2月8日(金)～29日(金)

【意見を提出できる人】

- 市内に住所を有する人
- 市内に事務所、事業所を有する個人、法人など
- 市内に通勤、通学している人

【意見の提出方法】 市民意見提出用紙に「住所、氏名（法人そのほかの団体にあっては、事務所または事業所の所在地、名称および代表者の氏名）、性別、年齢、電話番号」と「意見・提言」の内容を記入し、次のいずれかの方法で提出してください。

提出方法	提出先
郵便など	☎376-0101 みどり市大間々町大間々235-6 みどり市役所水道局総務課 あて
持参	市役所水道庁舎 水道局総務課 または笠懸・大間々・東の各庁舎総務課
ファクス	(76)1592
Eメール	suidosomu@city.midori.gunma.jp (件名欄に「水道ビジョン意見」と明記)

【市民意見書提出用紙の配布場所】

- 市ホームページ
<http://www.city.midori.gunma.jp>
- 市役所水道庁舎水道局総務課および各庁舎総務課

【みどり市水道ビジョン（概要案）の閲覧方法】

市ホームページで閲覧される人	
アドレス	http://www.city.midori.gunma.jp
市役所で閲覧される人	
期間	2月8日(金)～29日(金) ※土・日曜日、祝日を除く
時間	午前8時30分～午後5時15分
場所	市役所水道庁舎および各庁舎総務課

【注意事項】

- 意見を提出された人の個人名などは公表しません。
- 住所、氏名が明記されていない意見などについては、市の考え方などの公表はしませんので、あらかじめご了承ください。
- 提出されたご意見に対して、個別の回答はいたしかねますので、あらかじめご了承ください。

▼施設機械の点検・整備のため、3月1日(土)は終日休館します。

▼問い合わせ先 本所 ☎(76)4111

3月1日、カタクリの湯臨時休館

▼費用 茶菓子代150円
※事前申込が必要です。

▼問い合わせ先

東支所 ☎(97)2828

▼場所 各集会所または生活改善センター

▼時間 午後1時30分～3時

●7区(神戸) 3月14日(金)

●6区(小中) 3月3日(月)

●4区(花輪2区) 3月12日(水)

●1区(荻原) 3月6日(木)

▼開催日

❖東地区《あそびりサロン》

大間々支所 ☎(76)4111

▼問い合わせ先

※事前申込は必要ありません。

▼費用 内容により実費徴収

▼場所 いきいきセンター

▼時間 午前10時～11時30分

▼開催日 3月7日(金)・21日(金)

❖大間々地区《いきいき教室》

を過ごしませんか。

65歳以上で会場まで来られる人、地域の仲間と楽しく介護予防の時間を

3月の介護予防教室

❖ 社会福祉協議会から
お知らせします ❖

奨学金の借入申請を受け付け

高校生、大学生などで奨学金借入を希望する人へ

市では、高校や大学などに在学している人、また
今年の春に高校や大学などに進学する人に奨学金を
原則無利子でお貸しします。

▼応募資格

市内に1年を超えて居住する世帯の人で、次の(1)～(5)すべてに該当する人

(1) ①高校、高等専門学校または高校課程の専修学校の在(進)学者

②大学または専門課程の専修学校の在(進)学者

(2) 学力優秀、品行方正、身体強健な人

(3) 経済的な理由により学資支出が困難な世帯の子弟

(4) 出身学校長または在学学校長が適当と認め推薦した人でほかの奨学金を受けていない人

(5) 保護者、本人(課税されている場合)に税金の滞納がない人

▼貸与額

●応募資格①の該当者

：月額1万円(年額12万円)

●応募資格②の該当者で自宅からの通学者

：月額2万円(年額24万円)

●応募資格②の該当者で自宅以外からの通学者

：月額3万円(年額36万円)

▼貸与期間 在学する学校の正規の修学期間内(休学期間中は貸与が停止)

▼貸与方法 5月と10月の年2回に分けて指定口座に振り込みます。

▼返済方法 学校卒業後1年間は据え置き、貸与した年数と同期間で返済。

▼申請方法 所定の申請書類に記入の上、指定された証書類をそろえて提出ください。

▼受付期間・時間 3月3日(月)～31日(月) 午前8時30分～午後5時15分

▼申請書類配置場所・提出先および受付曜日

●教育総務課(大間々庁舎) 月曜日～金曜日(祝祭日除く)

●笠懸公民館 火曜日～日曜日

●東公民館 月曜日～金曜日(祝祭日除く)

※2月4日(月)から配置しています。また、市ホームページから申請様式をダウンロードすることができます。

【市ホームページ】
<http://www.city.midori.gunma.jp>

▼選考結果 4月下旬に通知します。

▼問い合わせ先 教育総務課(大間々庁舎)

☎(76)9844

国民年金のお知らせ

『ねんきん特別便』の送付が始まりました

社会保険庁では、年金受給者および被保険者の人たちに
対し、年金の加入履歴をお知らせする、『ねんきん特別
便』を平成19年12月から順次送付しています。

『ねんきん特別便』は、すべての人に一度に送付するものでは
ありません。まずは、約5千万件の未統合記録の名
寄せ作業の結果、記録が結びつくと思われる人たちの分を
優先して3月までに送付します。そのほかの人たちへは4
月から順次送付します。

名寄せ作業の結果については、別の人の記録である可能性
もありますので、お送りする「年金記録のお知らせ」に
は記載してなく、現在基礎年金番号に登録されている記録
だけが記載されています。

お勤め先などの欄のめれや、資格取得年月日・資格喪失
年月日の誤りがないかなどを十分にご確認いただき、訂正
がない場合には同封の「確認はがき」を、訂正がある場合
には「年金加入記録照会票」を、それぞれ必ず提出して
いただきますようご協力をお願いします。

○ねんきん特別便専用ダイヤル

☎0570(058)555

※IP電話・PHS：☎03(6700)1144

《受付時間》

○月～金曜日 午前9時～午後8時

○第2土曜日・3月9日(日) 午前9時～午後5時

※オンラインの稼働時間によっては、ご照会の回答を翌日
以降にさせていただくことがありますので、ご了承ください。

※一般の年金相談は、ねんきんダイヤルまで

☎0570(05)1165

共同募金収支報告

～ご協力ありがとうございました～

◎問い合わせ先

みどり市社会福祉協議会 ☎(76)4111

平成19年度共同募金を、10月の赤い羽根一般募金から12月の歳末たすけあい募金まで、3カ月間にわたり実施してきました。

期間中に多くの方々の善意をお預かりしました。皆さんからの浄財は次のとおりであり、収支につきましてご報告します。

ご協力いただきました方々に深く感謝申し上げます。

●共同募金会みどり市支会
(赤い羽根募金)

●みどり市社会福祉協議会
(歳末たすけあい募金)



【お寄せいただいた金額】

募金の種類		内 訳	金額(円)
共同募金	1. 赤い羽根募金	戸別募金16,514世帯	4,684,990
		学校募金8校	79,852
		職域募金8カ所	42,900
		その他1件	721
		赤い羽根募金合計	4,808,463
	2. 歳末たすけあい募金	戸別募金14,918世帯	3,031,101
		学校募金11校	86,460
		職域募金45カ所	59,678
		法人募金1件	10,000
		団体募金6件	86,727
		個人募金4名	7,885
		歳末たすけあい募金合計	3,281,851

【募金の使いみち】

◎赤い羽根募金

群馬県共同募金会へ送金（県内の福祉施設、社会福祉協議会などの申請計画に基づいてそれぞれへ配分されます）…4,808,463円

◎歳末たすけあい募金

- ①独居高齢者世帯おせち料理配食事業（89世帯）…233,738円
- ②独居高齢者世帯福祉カレンダー配付（1,084世帯）…201,680円
- ③準要保護世帯歳末慰問（85世帯）…447,387円
- ④児童福祉施設等歳末行事助成（22カ所）…931,562円
- ⑤歳末交流事業（3カ所）…601,768円
- ⑥次年度地域福祉事業配分…775,754円
- ⑦歳末募金実施経費…89,962円

（口座振替がお得です） 国民年金保険料は前納できます

国民年金には、一括して保険料を納めると割引になる「前納制度」があります。

口座振替で1年分（または6カ月分）の保険料を前納すると、納付書を使用して現金で前納する場合よりもさらにお得です。口座振替で保険料の前納を希望される人は、2月末日までに金融機関または社会保険事務所へお申し出ください。

1年分の保険料を口座振替で前納すると、3,620円（現金納付では3,070円）が、6カ月分の保険料を口座振替で前納すると980円（現金納付では700円）が、同じ月数の保険料を毎月納めた場合と比べて割引になります（割引額は平成20年度の予定額です）。

また、口座振替には「早割」制度があります。これは、口座振替の指定日を納付期限より1カ月早めることで、1カ月当たりの保険料が50円割引（平成20年度予定額）になるお得な制度です。納め忘れの心配もないので、安心・確実です。「早割」制度をご希望の人は、金融機関または社会保険事務所へお申し出ください。

口座振替による「前納」または「早割」制度をお申し出の際には、①預貯金通帳、②預貯金通帳届出印、③基礎年金番号が分かるもの（年金手帳・国民年金保険料納付書など）をご持参ください。

詳しくは、社会保険事務所へお問い合わせください。

問い合わせ先

●群馬社会保険事務局桐生事務所

☎(44)2311

●市民課保険年金係 ☎(76)0972



不動産公売を行います

市では、税の収入と公平化を確保するため、納税に誠意のない滞納者から差押えた不動産の公売を実施します。

今回の物件は、過去の公売で応札のなかったものです。

また、この公売は群馬県と東毛地区市町との合同実施です。

問い合わせ先:

収納対策室滞納整理係
(笠懸庁舎) ☎(76)0956

公売物件

売却区分番号	財産の種類	見積価格	財産所在地	備考
みどり市-1	(土地) 宅地: 183.91㎡	1,974,000円	桐生市新里町 新川字八幡	みどり市との市 境付近 (2筆)
みどり市-2	(土地) 原野: 375㎡	775,000円	みどり市 大間々町上神梅	上神梅の別荘地
みどり市-3	(土地) 山林: 168㎡	248,000円		
みどり市-4	(土地) 山林: 718㎡	22,000円		
みどり市-5	(土地) 原野: 300㎡	286,000円		

- ▼日時 2月27日(水)
- (1) 受付時間 午後1時～2時
- (2) 入札の説明 午後1時40分～1時55分
- (3) 公売の入札 午後2時～2時20分
- (4) 公売の開札 午後2時21分
- ▼会場 群馬県太田合同庁舎会議用庁舎
2階202会議室
- ▼合同公売参加執行機関 みどり市、桐生市、太田市、館林市、大泉町、邑楽町、群馬県太田県税事務所

不動産公売入札・開札

物件案内図



売却決定・代金納付

- ▼日時 3月5日(水)
- (1) 売却決定 午前10時
- (2) 買受代金納付期限 午後2時30分
- ▼会場 みどり市役所笠懸庁舎2階第1会議室

入札当日に必要な物

- ① 公売保証金 (現金または小切手【群馬県中央手形交換参加地域を支払地とする銀行・信用金庫もしくはゆうちょ銀行振出の預金小切手に限る】)
- ② 印鑑 (個人が入札する場合: 本人の印鑑、法人の代表者が入札する場合: 代表者印) ※代理人が入札する場合: 委任状、代理人の印鑑

注意事項

- ③ 収入印紙 (200円) ※入札者が営利法人、または個人で不動産業者などである場合
- ① 入札に際しては、必ず事前に公売財産を確認してください。
- ② 不動産については、法務局で登記簿を確認するなどしてください。
- ③ 公売は中止にする場合がありますので、事前に公売中止の有無をお問い合わせください。
- ※公売の詳しい内容については、冊子『物件明細書』を参照してください。『物件明細書』は、みどり市役所各庁舎においてあります。

広告を掲載しませんか

～平成20年度 広報みどり・市ホームページ～

市では、平成20年度（平成20年4月～21年3月）に広報みどり・市ホームページに掲載する広告を募集しています。掲載を希望する人は、掲載月の1カ月前までに広告原稿を添えて企画課情報広聴係へ申し込みください。

□広報みどり

広報みどりは、約18,500部が市内全戸に配付されます。新聞折込チラシとは異なる、目新しい広告媒体として、市民の皆さんに目にしていただける機会を提供します。

掲載料金 A広告（縦4.7cm×横17.8cm）…2万円／1回、B広告（縦4.7cm×横8.8cm）…1万円／1回

掲載位置 「くらしの情報」の最下段
※刷り色は黒1色です。

□市ホームページ

市ホームページには、月平均2万件のアクセスがあります。市ホームページ閲覧者に対して、広告用バナーを介して広告主のホームページへアクセスする機会を提供します。

掲載料金 縦60ピクセル×横150ピクセル（10キロバイト以内でGIFまたはJPEG形式）…1万円／1月

掲載位置 トップページ右（バナー広告）

●問い合わせ先 企画課情報広聴係（笠懸庁舎） ☎(76)0962

ながめ余興場 イベント情報

第5回ながめオカリナフェスティバル



■期日 2月17日(日)
■開演時間 午後1時
■料金 無料
※未就学児の入場はご遠慮ください。

■出演者 公募のプロ・アマ奏者15組
※アルトC管を持っている人は、ぜひ演奏にご参加ください。

■問い合わせ先 実行委員会代表 今泉 ☎(77)0739

みどり市生涯学習大会

■期日 2月24日(日)
■開演時間 午後2時30分
■内容 ①顕彰・実践発表、②記念公演（渋川子ども歌舞伎）

※詳しくは、17ページをご覧ください。

第5回朝日さわやか寄席

■期日 3月9日(日)
■開演時間 午後2時
■料金 3,000円
■問い合わせ先 末木新聞店 ☎(72)1417
■出席者



三遊亭 楽太郎

平成3年、アメリカンM & N大学より哲学・理学博士号取得。平成4年、国税庁長官より表彰を受ける。現在、笑点の大喜利レギュラー出演中。



三遊亭 小遊三

大学卒業と同時に前座名遊吉となる。平成13年、芸術祭優秀賞受賞。現在、笑点の大喜利レギュラー出演中。趣味は卓球とトランペット。



昔昔亭 桃太郎

落語芸術協会理事。得意ネタは「裕次郎物語」「政界を切る」「結婚相談所」など。二代目柳家金五楼を継ぐのは桃太郎しかいないと言われている。

※各イベントおよびその他の問い合わせは、ながめ余興場 ☎(72)1968でも受け付けています。

配偶者暴力防止法が改正になりました

●問い合わせ先 こども課 相談室(笠懸庁舎) ☎(76)0995
企画課政策調整係(笠懸庁舎) ☎(76)0962

【配偶者からの暴力の防止及び被害者の保護に関する法律の改正について】

配偶者からの暴力は、犯罪となる行為をも含む重大な人権侵害です。その暴力行為は、発見が困難な家庭内で行われるため、潜在化しやすく、しかも加害者の罪の意識が薄いという傾向があります。

被害者の多くは女性で、経済的自立が困難な人に配偶者が暴力を加えることは、個人の尊厳を害し、男女平等の実現の妨げとなっています。

このような状況を改善し、人権の擁護と男女平等の実現を図るために、配偶者からの暴力を防止し被害者を保護することを目的とした配偶者暴力防止法が制定され、平成20年1月、保護命令制度の拡充などを定めた一部改正法が施行されました。

【改正のポイント】

- 身体だけでなく、生命に対する脅迫についても保護命令の申し立てができます。
- 接近禁止命令と併せて、被害者に対する以下の行為が禁止されます。
 - ①面会の要求
 - ②行動の監視に関する事項を告げることなど
 - ③著しく粗野・乱暴な言動
 - ④無言電話、連続しての電話・ファクス・電子メール（緊急やむを得ない場合を除く）
 - ⑤夜間（午後10時～午前6時）の電話・ファクス・電子メール（緊急やむを得ない場合を除く）
 - ⑥汚物・動物の死体などの著しく不快または嫌悪の情を催させる物の送付など
 - ⑦名誉を害する事項を告げることなど
 - ⑧性的しゅう恥心を害する事項を告げることなど、または性的しゅう恥心を害する文書・図画の送付など
- 被害者の親族なども接近禁止命令の対象となります。

【そのほか】

 4. 基本計画の策定、支援センターの設置を市町村の努力義務とします。
 5. 配偶者暴力相談支援センターに関する改正。

【配偶者からの暴力に関する窓口】

実施機関	相談受付日時	電話番号
群馬県女性相談センター (配偶者暴力相談支援センター)	月曜日～金曜日 午前9時～午後8時 土・日曜日、祝日 午後1時～5時	☎027(231)4488
警察 警察安全相談室(警察本部の総合相談窓口)	24時間受付 (ただし夜間休日は宿日直勤務員が応じます)	☎027(224)8080
警察 被害者支援室(犯罪被害者相談)		☎027(221)7777
警察 性犯罪捜査係(性犯罪被害者相談)		☎027(224)4356
本部 ストーカー対策係 (ストーカー相談、DV相談)		☎027(243)0110
県内20カ所の警察署		各警察署番号
前橋市男女共同参画室	月曜日～金曜日 午前8時30分～午後5時15分	☎027(890)6520
高崎市福祉事務所(家庭児童相談室)	月曜日～金曜日 午前9時～午後4時	☎027(321)1315
館林市福祉事務所	月曜日～金曜日 午前9時～午後4時	☎0276(72)4111
女性の人権ホットライン (前橋地方法務局人権擁護課)	月曜日～金曜日 午前8時30分～午後5時	☎0570(070)810
NPO法人 被害者支援ネットすてっぷぐんま	月曜日～金曜日 午前10時～午後3時	☎027(231)9990
きりゅう女性支援グループいぶき	火曜日・金曜日 午前10時～正午	☎(43)6068
最寄りの群馬県保健福祉事務所	県内11カ所の保健福祉事務所に相談してください。	

やさしく 楽しく 男女共同参画

●問い合わせ先 企画課政策調整係(笠懸庁舎) ☎(76)0962

◆第8回◆ 剣で戦っていたころ(コラム)

今回の男女共同参画コーナーは、文芸評論家：斎藤美奈子さんのコラムを紹介します。

『実行に移してみれば、なーんだ、どうってことはなかったじゃん。世の中には、そんなジャンルが意外と多いように思う。』

高校時代、私はフェンシング部の部員だった。女子が少ない学校だったせいで、当時、女子の部員は私だけだった。ランニングも基礎トレーニングも練習試合も全部一緒にやったけど、べつに不都合はなかった。あっちはやりにくかったかもしれないが、手加減もされなかったし私より体力のない部員もいたからだ。とはいえ「男子と練習していると強くなるでしょ」ということもな

く、公式戦ではいつも予選負け。そんなものなのだ。

そういえば、フェンシングには、フルーレ、エペ、サーブルという三つの種目があるのだが、当時、女子の競技はフルーレ一種目だけだった。「エペとサーブルは決闘が起源だから」というのがそのころ流布していた「女子の競技種目にない理由」で、よく考えれば何の説明にもなっていない。それを特に理不尽とも思わなかったのは私が単にアホだったせいである。男女共同参画が進んだ現在、女子の競技にもちゃんと三種目がある。

肉体を使うがゆえに男女差が特に大きいとされているスポーツでさえそうなのだ。まして仕事や家事においてをや。先入観は丸めてゴミ箱に捨てた方がいいのである。』

平成20年度男女共同参画週間の標語を募集します

男女が、互いに人権を尊重しつつ責任も分かち合い、性別にかかわらず、その個性と能力を十分に発揮することができる男女共同参画社会の実現に向け、「男女共同参画週間」（6月23日～29日）を設定しています。

この週間の趣旨を広く浸透させるための標語を募集しています。多くの御応募をお待ちしています。

▼募集内容 男女共同参画をテーマにした標語

※特に、身近なところから男女共同参画を推進するような標語を募集します。

▼応募資格 誰でも応募できますが、個人によるものとします。応募作品は未発表の自作のものに限ります。

▼応募期限 2月29日(金) (必着)

▼応募方法 はがき・電子メール・ファクスで、作品のほか住所・氏名・年齢・性別・電話番号を記入の上、内閣府男女共同参画局総務課「標語募集係」までお送りください。一人何作品でも応募できますが、1通に

つき1作品でお願いします。

《郵便》☎100-8914 東京都千代田区永田町1-6-1

《ファクス》03(3581)9566

《電子メール》内閣府男女共同参画局ホームページの標語応募フォームをご利用ください。

(ホームページ) <http://www.gender.go.jp>

●内閣府で審査し入賞作品(最優秀賞1・優秀賞2)を決定します。入賞者には通知と記念品を送付します。最優秀賞作品は、6月23日(月)開催予定の「男女共同参画社会づくりに向けての全国会議」で表彰します。

●応募作品は、返却しません。

●入賞作品の著作権は、内閣府に帰属します。

●最優秀賞作品は、「男女共同参画週間」のポスターなどに使用する予定です。

▼問い合わせ先 内閣府男女共同参画局総務課

☎03(3581)2022

次号の男女共同参画コーナーは、最終回「男女共同参画は、日本社会の希望なのか？」を掲載します。

身近な民事トラブル
解決は簡易裁判所で

日常生活を送っていると、さまざまな民事トラブルに出会うこともあるかと思います。当事者間では解決できない場合などには、簡易裁判所の民事手続を利用してみませんか。

簡易裁判所は全国438カ所に設置されている身近な裁判所です。簡易裁判所の民事手続の中でも一般市民の人たちに特に利用されているのが訴訟手続と調停手続です。

最寄りの簡易裁判所では、手続の概要や申立の方法についての説明を受けることができます。また、簡易裁判所には、自分で簡単に完成させることができる訴状や調停申立書の定型用紙が備え付けられています。

▼最寄りの簡易裁判所

桐生簡易裁判所

桐生市相生町2-371-5

☎(53)2391

▼問い合わせ先

前橋地方裁判所事務局

☎027(231)4275

みどり市 市政 NEWS

臨時職員の登録者を募集します

市役所の臨時職員として働ける人の登録を行っています。心身ともに健康で意欲のある人はご連絡ください。

▼受付

《日時》随時（祝日を除く月曜～金曜日 午前9時～午後4時）

《場所》市役所笠懸・大間々・東各庁舎総務課

▼提出書類

- 臨時職員雇用登録申込書
- 資格などをお持ちの人は、証明する書類
- 臨時職員雇用登録申込書は、

市役所各庁舎総務課にて配布しています。また、みどり市ホームページからもダウンロードできます。

◎市ホームページ

<http://www.city.midori.gunma.jp>

▼採用 登録者の中から業務の必要に応じて、選考の上、採用します。

▼登録有効期間

登録日から1年間

▼問い合わせ先

総務課職員係（笠懸庁舎）
☎(76)0961

桐生市・みどり市文化祭開催！

昨年に引き続き開催される桐生市とみどり市の文化協会加盟団体による展示と舞台発表です。お誘い合わせの上、お越しください。

▼主催 桐生市・みどり市文化協会連合会

【展示部門】

▼開催日時

3月14日(金)～16日(日)
午前10時～午後5時

(最終日は午後4時まで)

▼会場

黒保根町交流促進センター
1 (桐生市黒保根町水沼549-1) ☎(96)3133

【舞台部門】

▼開催日時

3月16日(日)
午後0時30分～3時

▼場所

桐生市立中央公民館市民ホール(桐生市稲荷町6-2) ☎(47)4343

▼問い合わせ先

みどり市教育委員会社会教育課社会教育係(大間々庁舎) ☎(76)9846

●桐生市教育委員会生涯学習課文化振興係 ☎(46)1111 (内線652)

～外出時の万一のときのために～ SOSカードを発行します

市と社会福祉協議会では、高齢者が外出時の急病などの際に迅速な救護ができるように、氏名や連絡先などを記入できるSOSカードを作成しました。外出時に、身に着けたりかばんに入れたりなどしてお持ちください。

◎カードの制作には、市民の皆さんからお寄せいただいた「地域歳末たすけあい募金」を活用させていただいています。

▼申請方法 氏名や住所などを申し出てください。印鑑は必要ありません。ご家族などによる代理申請もできます。

▼配布場所・問い合わせ先

《市役所》

●介護高齢課高齢福祉係（笠懸庁舎）

☎(76)0974

●大間々民生課福祉係（大間々庁舎）

☎(76)1846

●東民生課福祉係（東庁舎）

☎(76)1847

《社会福祉協議会》

●本所（笠懸）☎(76)4111

●大間々支所 ☎(72)4054

●東支所 ☎(97)2828



急病などの救護の際は、市民の皆さんのご協力をお願いします

生活環境課からの お知らせとお願い

○使用済み乾電池を回収します
2月22日(金)～26日(火)、笠懸の各地区公民館に回収容器を置いておきます。

○ごみステーションの管理

柵の有無に関係なく、ごみステーションの清掃・管理は隣保班・隣組で行うことになっていきます。日ごろの衛生管理に努めてもらうようお願いします。

○平成20年度ごみカレンダー

3月下旬に配布の予定です。

▼問い合わせ先 生活環境課

(笠懸庁舎) ☎(76)0985

あたたかい心

次の方々から寄附がありました。
ありがとうございました。

- 立正佼成会 桐生教会…30,073円
- 笠懸グラウンドゴルフ協会…7,000円
- 関口安治さん…10,000円
- 連合群馬桐生地域協議会…50,000円



じん臓機能障害者などへの通院交通費補助金の支給について

市では、じん臓機能障害者などのうち、人工透析などを受けている人に通院交通費の補助金を交付します。

▼対象者

次の(1)～(7)すべてに該当する人が対象になります。

- (1)市内に居住している
- (2)じん臓機能障害または小腸機能障害による身体障害者手帳の交付を受けている
- (3)人工透析、中心静脈栄養法、経腸栄養法いずれかの医療の
- (4)前年分の所得税年額が、32,400円以下
- (5)所得が未申告の場合、所得税が確認できないので交付決定できません
- (6)生活保護法など、ほかの法令により通院交通費の給付を受けていない
- (7)医療機関の送迎サービスなどを受けていない
- (7)みどり市福祉タクシーなどの

給付を受けている(入院期間を除く)

(4)前年分の所得税年額が、32,400円以下

(5)所得が未申告の場合、所得税が確認できないので交付決定できません

(6)生活保護法など、ほかの法令により通院交通費の給付を受けていない

(7)医療機関の送迎サービスなどを受けていない

(7)みどり市福祉タクシーなどの

小・中学校への新入学について

がある

●入学式までに転居・転出の予定がある

●国立、県立、私立などの学校に入学する

●障害や病弱などの理由で、入学先の変更または延期をさせたい

▼問い合わせ先

学校教育課学事係
(大間々庁舎) ☎(76)9845

市内遺跡詳細分布調査にご協力を

市教育委員会では、平成19年度から3年をかけて、市内遺跡詳細分布調査を行います。

この調査は、埋蔵文化財包蔵地(遺跡)の正確な範囲を把握するために行うもので、市内の埋蔵文化財保護の基礎となる資料づくりに活用されます。調査を行う中で、新たな遺跡の発見やこれまで知られた遺跡の範囲縮小もあり得ます。なお、調査

《75km以上》

月額7,000円

▼申請受付および補助金支給の回数 年1回

▼受付期間

3月3日(月)～7日(金)

▼受付場所

●社会福祉課(笠懸庁舎)

●大間々民生課(大間々庁舎)

●東民生課(東庁舎)

▼問い合わせ先

社会福祉課障害福祉係
(笠懸庁舎) ☎(76)0975

は、教育委員会から委嘱を受けた調査員が行います。

今年度は、1月下旬から東町地区の全地域を対象に、農地や山林などの踏査を行います。調査に当たり、市民の皆さんのご理解とご協力をよろしくお願いします。

▼問い合わせ先

スポーツ文化振興課文化振興係(大間々庁舎) ☎(76)9847

保育士さんを募集しています

市立笠懸第一・第二保育園で臨時保育士を募集しています。

●雇用条件
●3月31日まで勤務できる人
(笠懸第二保育園のみ)
※4月1日以降の継続雇用の可能性もあります。
●4月1日〜平成21年3月31日まで勤務できる人(笠懸第一保育園・第二保育園)
▼就業時間など
月曜日〜金曜日
午前8時30分〜午後5時15分
※土曜日については、ローテーションでの勤務があります。
※延長保育などの対応で、午後6時15分までのローテーションでの勤務もあります。



みどり市行政改革

平成18年度の取組状況の公表

市では、限られた財源を可能な限り有効活用し、最少の経費で最大の効果を上げ、市民参加型の行政運営が推進できるよう、昨年度から行政改革に取り組んでいます。

取り組みの基となる実施計画には88の項目を掲げ、計画的に行政改革を推進していますが、その進捗状況や、行政改革懇談会での協議内容を、市のホームページで公表していますのでご覧ください。また、インターネットをご利用いただかなくて

も、市役所の各庁舎で「進捗状況」や「懇談会会議録」をご覧になれますので、窓口でお気軽にお声掛けください。

▼閲覧時間

午前8時30分〜午後5時15分
(土・日曜日、祝日を除く)

▼閲覧場所

《笠懸庁舎》総合案内(1階)
《大間々・東・水道庁舎》各庁舎の総務課(1階)

▼問い合わせ先

企画課政策調整係
(笠懸庁舎) ☎(76)0962

みどり市総合計画・基本計画(素案)

パブリックコメントの結果公表

みどり市のこれからのまちづくりの指針となる総合計画・基本計画(素案)に関するパブリックコメントを11月16日から12月17日まで実施したところ、2人の方から19件の意見が提出されました(※期限後、12月28日までの間に21件の意見提出がありました)。

提出された意見に対する「市の考え方」は、市のホームページで公表していますのでご覧ください。

また、インターネットをご利用

用いたなくても、市役所の各庁舎で「市の考え方」をご覧になれますので、窓口でお気軽にお声掛けください。

▼閲覧時間

午前8時30分〜午後5時15分
(土・日曜日、祝日を除く)

▼閲覧場所

《笠懸庁舎》総合案内(1階)
《大間々・東・水道庁舎》各庁舎の総務課(1階)

▼問い合わせ先

企画課政策調整係
(笠懸庁舎) ☎(76)0962

盲学校・ろう学校・養護学校に在籍している児童生徒の保護者へ

お子さんの就学に必要な費用の一部を援助します

▼特別支援教育諸学校児童生徒就学援助費

市では、盲学校・ろう学校・養護学校などの特別支援教育諸学校に在籍している児童や生徒の保護者を対象に、就学に必要な費用の一部を援助します。

次の要領で、期日までに申請

してください。

▼支給金額
月額2千円×本年度在籍月数

▼提出書類
所定の申請書

※申請書は、担当窓口で配布または、市ホームページからもダウンロードできます。

▼提出方法
3月14日(金) 必着(厳守)

●申請書に必要事項を記入し、在籍学校長の在籍証明を受けて、直接窓口にお持ちになるか郵送で提出してください。

●初めての人は振込先の記載もお願いします。

▼申請期限

3月14日(金) 必着(厳守)

▼申請書配付・提出・問い合わせ先

学校教育課学事係(大間々庁舎)

☎376-0192

みどり市大間々町大間々1511

☎(76)9845

すくすく育って、若さはつらつ、
人生大いにかがやいて、いきいきすごしましょう！

第2回みどり市生涯学習大会

◆記念公演

渋川子ども歌舞伎

えほんたいこうき じゅうだんめ あまがさきあんじつのば
絵本太功記 十段目 尼ヶ崎庵室の場



生涯学習を实践・推進している関係者が、日ごろの活動と成果を発表し合うことで、生涯学習に関して、その重要性を認識するとともに、各団体相互の理解と協力を深めながら推進していくために「生涯学習大会」を開催します。

昨年11月に行われた「全国地芝居サミット in ぐんま・渋川」でも活躍した、小中学生10人で構成される渋川子ども歌舞伎による大人顔負けの公演も予定しています。入場料は無料ですので、皆さん奮ってご参加ください。

▼日時 2月24日(日) 午後2時30分開演
(終了予定 午後4時45分)

▼会場 ながめ余興場

▼内容

○教育委員会表彰

○実践発表(生涯学習団体発表)

- 大間々町第11区
- 東町小夜戸小正月飾り保存会

○記念公演 絵本太功記 十段目 尼ヶ崎庵室の場
《出演》 渋川子ども歌舞伎

▼問い合わせ先

社会教育課社会教育係(大間々庁舎) ☎(76)9846



消防団員 募集中！

消防団は、火災発生時の消火活動や大規模災害時の人命救助、避難誘導などを行い、火災



訓練中の消防団員

予防の呼びかけなども行っています。

消防団員は、地域のボランティアの人たちで構成され、市民の安全と安心を守る役割を担っています。

市の消防団では、平成20年度の新入団員を募集しています。心身ともに健康で、地域への貢献を希望している人の入団をお待ちしています。

▼問い合わせ先 総務課防災交通係
(笠懸庁舎) ☎(76)0961

市営住宅入居者の募集

●申し込み・問い合わせ先 建設課住宅係(大間々庁舎) ☎(76)1904

団地名	家賃(一般世帯)	間取り	棟・階(戸数)
塩原下ノ台団地 (大間々)	A棟10,200円 ～16,800円	3K	A棟4階(3)
神梅第2団地 (大間々)	B棟12,100円 ～32,000円	3DK	B棟2階(1)
高街灯団地(東)	41,000円	3LDK	1階(1)※1
沢入団地(東)	10,000円	2DK	1階(1)
中居団地(東)	7,100円～11,700円	3K	(1)
下小池団地(東)	8,000円～13,200円	3K	(1)

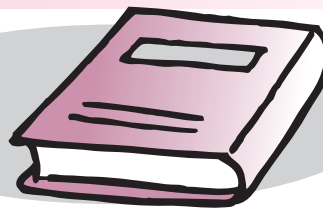
各団地とも入居予定日は、3月1日(土)以降になります。

また、各団地とも申込多数の場合は抽選となります。締め切りは毎週金曜日です。

※1 高街灯団地は、特定優良賃貸住宅の基準により認定月額が268,000円以上の世帯が対象となります。認定月額については、ホームページをご覧になるか、またはお問い合わせください。

ようこそ 図書館へ

CITY LIBRARY INFORMATION



携帯版みどり市立図書館
ホームページに簡単アクセス!

■ 笠懸図書館 ☎(77)1010
E-mail kapl@sunfield.ne.jp

■ 大間々図書館 ☎(73)0707
E-mail tosyokan@town.omama.gunma.jp

■ 東公民館図書室 ☎(97)2721
E-mail kyoiku-a@city.midori.gunma.jp

みどり市立図書館URL
http://www.city.midori.gunma.jp/library/

【大活字本の紹介】

大型活字（22ポイント・ゴシック体／太教科書体※下枠内参照）

あ

を使用しています。話題作が大きな活字で読みやすく好評です。またロービジョン（低視力）やボランティアの人にもためになる本もたくさんあります。1枚の利用券で3図書施設どこでも、貸出・予約・返却ができます。ぜひご利用ください。

笠懸図書館

【視聴覚資料のリスト】

CD・ビデオ・DVDの所蔵リストを用意しました。パソコンでの資料検索がにがてな人はご利用ください。

【救急講習】

一本の森の生活に役立つ講座
パート1

救命手当ての流れとAED（自動体外式除細動器）の使用方法を一緒に学びませんか。

▼日時 3月6日(木)午前10時

▼会場 第1集会室

▼定員 20人

▼講師 桐生市消防本部 笠懸分署署員

▼参加料 無料

▼申込方法 2月21日(木)～28日(木)の間に、電話または来館して申し込みください。

【私も一日図書館員】

利用しやすい図書館にするには？ 図書館の仕事体験し、あなたのご意見をお聞かせください。

▼日時 3月18日(火)

午前8時30分～11時30分

▼定員 若干名

▼対象 高校生以上

▼申込方法 3月4日(火)～11日(火)の間に、電話または来館して申し込みください。

【読み聞かせ】

◎あしの会 おはなしいすき

2月14日(木) 午後3時

◎ぴよぴよの会 絵本とあそび
毎週木曜日 午前11時

【今月の予定】

◎図書館の裏技講座

2月7日(木) 午前10時

◎笠老連映画会

2月8日(金) 午後1時30分

◎図書館名画展

2月10日(日) 午後2時

◎子ども映画劇場

2月16日(土) 午後2時

大間々図書館

【第11回IT講習会】

～インターネット入門～

平成19年度最後のIT講習会です。マウス操作や文字入力ができる市内在住の人で、インターネット入門に初めて受講される人を対象に開催します。

▼日時 3月4日(火)～7日(金)

午後1時30分～4時30分

▼会場 2階 第3会議室

▼定員 20人（先着順）

▼内容 ホームページの検索、

お気に入りの登録、電子メールの送受信、セキュリティについて

▼参加料 無料

▼テキスト代 1,000円

▼駐車場 はねたき橋駐車場か、ながめ駐車場をご利用ください。

▼申込受付開始 2月20日(水) 午前8時30分（電話で）

【映画会を開催します】

◎2月23日(土) 午後2時

「サウラビ」（韓国映画）、

《出演》榎本孝明ほか

（上映時間99分）

◎3月8日(土) 午後2時

第6回こどもにんぎょう劇場

（こんぎつね、わらしべちょうじや、三枚のお札）

（上映時間45分）

【読み聞かせ】

◎わらべの会による読み聞かせ
大型絵本や紙芝居などで楽しい読み聞かせを行っています。ぜひご参加ください。

毎週土曜日 午前11時

東公民館図書室

【読み聞かせ】

気軽に親子でぜひご参加ください。

▼日時

2月8日(金)・

22日(金)、

3月14日(金)・28日(金)

午後4時15分～5時



休館日

笠懸図書館
大間々図書館

◎毎週月曜日、2月29日(金)

東公民館図書室

◎毎週月曜日

第23回 子どものためのコンサート 打楽器集団 男群コンサート

日時 2月11日(月・祝) 午後2時開演

好評発売中

親子で気軽に楽しめるコンサートです。心躍るリズムと美しいメロディをお楽しみください。

●料金 全席自由 500円(3歳未満ひざ上無料)

●主催 子どものためのコンサート実行委員会、
みどり市教育委員会、笠懸野文化ホール

●予定曲目

《1部》彩より「夜桜」、リバーダンスより「太陽を巡るリール」「キャスリーン伯爵夫人」/妖精の女たち「リバーダンス」ほか

《2部》「マンボメドレー」「エルクンバンチェロ」「花祭り・コンドルは飛んでいく」「ロックトラップ」ほか

『柄本明ひとり芝居』と 『小さな家と五人の紳士』



●第1部 劇団東京乾電池
『小さな家と五人の紳士』

●第2部 柄本明ひとり芝居
『煙草の害について』

日時 2月29日(金) 午後7時開演

好評発売中

●料金 全席指定 前売3,500円(当日4,000円)

※未就学児の入場はご遠慮ください。

渡辺真知子・国府弘子 おしゃべりコンサート



渡辺真知子



国府弘子

日時 3月15日(土) 午後6時30分開演

好評発売中

抜群の歌唱力を誇るアーティスト渡辺真知子と、人気ジャズピアニスト国府弘子による夢のコラボレーション。

●料金 全席指定 前売3,500円(当日4,000円)

※未就学児の入場はご遠慮ください。

●予定曲目 「アメイジンググレイス」「かもめが翔んだ日」「ラブソディー・イン・ブルー」(ピアノソロ)ほか

今月の催物

2/9(土) 午前9時45分	笠懸いずみ保育園 第7回生活発表会 笠懸いずみ保育園 ☎(76)5511
2/10(日) 午後1時30分	(社)桐生法人会笠懸支部 地域貢献事業 「桐生女子高等学校管弦楽部演奏会」 笠懸町商工会 ☎(76)2507 入場無料(要 整理券)
2/14(木) 午後2時	交通安全大会 群馬県交通政策課 ☎027(226)2388
2/20(水) 午後1時20分	笠懸中学校3年生を送る会 笠懸中学校 ☎(76)2011
2/23(土) 午前10時	笠懸北保育園発表会 ～ふれあい交流会～ 笠懸北保育園 ☎(76)6508
2/28(木) 午後1時	笠懸南中学校3年生を送る会 笠懸南中学校 ☎(76)6211

○文化ホールは、催物のほかにもレコーディングや演奏練習など、毎月多くの方にご利用いただいています。施設の利用申込状況については、お問い合わせください。

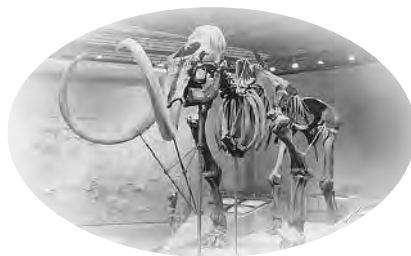
○市外のホール・会館などの催物のチケットも取り扱っていますので、詳しくはお問い合わせください。

岩宿博物館

☎(76)1701 FAX(76)1703

E-mail iwajukuhaku@city.midori.gunma.jp

URL <http://www.city.midori.gunma.jp/iwajuku/>



第45回企画展

「みどり市周辺の鉱業遺産 -鉄・銅・マンガンの生産と技術-」

《開催期間》好評開催中！ 3月9日(日)まで 《会場》企画展示室

この企画展では、みどり市周辺の鉄・銅・マンガンなどの鉱業関連遺跡を通して、かつて盛況をなした鉱業に視点を当て、この地域の歴史的特徴について考えていきます。

■展示物紹介

今回の展示では、実物展示以外にも写真パネルを多用した展示となっています。足尾銅山の近代化に貢献した近代技術・施設の様子、世界遺産登録運動の核となっている産業遺産などを多く紹介しています。史跡見学会も足尾の産業遺産を中心に研修する予定です。

■展示解説会

2月9日～3月8日までの各土曜日 午後2時～
(企画展示室で学芸員が行います)

《足尾銅山の光と影》

明治10(1877)年、足尾銅山は、古河市兵衛による銅山経営の中で、近代化が積極的に推進され、最先端の技術が導入されました。

しかし、鉱毒などの被害も進み、その対策でも先駆的技術が開発・導入されました。日本における急速な産業化の一例であると同時に、初めて社会問題化した公害とその対策の歴史でもありました。

現在の足尾銅山は、鉱毒など負の遺産のイメージから脱し、日本の近代化を推進した点や煙害除去・廃水浄化など公害対策を先駆的に模索した点を評価し世界文化遺産候補として名乗りを挙げています。



足尾銅山の製錬所跡

郷土史講座

みどり市周辺の鉱業遺産

-鉄・銅・マンガンの生産と技術-

企画展と共通テーマです。企画展の展示から雰囲気、郷土史講座から内容を学習してください。

◆第1講 「足尾銅山の光と影」

-足尾銅山から環境を考える-

講師 小野崎 敏 氏 (日鉄鉱業㈱名誉顧問)

日時 2月10日(日) 午後1時30分～

◆第2講 「東毛地域の鉱物生産について」

講師 藤井 光男 氏 (桐生市教育委員会)

日時 2月24日(日) 午後1時30分～

◆第3講 「古代群馬の鉄生産」

講師 笹澤 泰史 氏

(群馬県埋蔵文化財調査事業団)

日時 3月2日(日) 午後1時30分～

《会場》岩宿博物館 体験学習室

《受講料》一般2,000円 友の会会員1,500円

※単独受講の場合は各講義1,000円

岩宿ムラ祭り

●日時

3月30日(日)

午前10時～午後2時

(小雨決行)

●会場

岩宿博物館 岩宿
人広場

●主な催し物

- 石器作り
- まが玉作り
- 弓矢・やり投げ
- 古代米のもちつき
- 土器・土鈴・土笛
の焼き上げ
- 古代の売店など



まが玉作り



弓矢

▲昨年の岩宿ムラ祭り

健康だより

Health Information

お問い合わせ

- 笠懸保健センター ☎(76)2510
- 大間々保健センター ☎(72)2211
- 東保健センター ☎(97)2011

離乳食指導(実習編)

赤ちゃんにとって離乳食はこれからの食事の大切な基礎になります。離乳食に悩んでいるお母さんはもちろん、これから始める人も参加できます。

▼期日 3月5日(水)

▼時間 午後1時30分～3時
(受付は午後1時から)

▼申込期間

2月20日(水)～29日(金)

▼会場 笠懸保健センター

▼対象 3～10カ月の赤ちゃんのいる保護者

▼費用 無料

▼申込先 笠懸保健センター

▼定員 15人(先着順)

▼持参する物 母子手帳、エプロン、三角巾、手ふき用タオル、そのほか赤ちゃんに必要な物(オムツ、ミルクなど)

赤ちゃんは保育士さん、母子保健推進員さんがみてくれますが、念のため、おぶひをもをご用意ください。

2・3月の予防接種

▼期日・会場

BCG	笠懸保健センター	大間々保健センター
3/12(水)		2/13(水)

▼受付時間

午後1時15分～2時

▼持参する物

母子手帳と予防票

※会場でも体温を測りますが、当日の朝の体温を測り予防票に記入しておいてください。

また、『予防接種と子どもの健康』をよく読んでお出かけください。

母親学級・両親学級

【母親学級】

●1日目：3月6日(木) 午後1時30分～3時30分
妊娠中の健康管理・出産準備、母乳育児のすすめ

●2日目：3月14日(金) 午前10時～午後2時30分
妊娠中の栄養・調理実習、歯の健康

【両親学級】

●3日目：3月22日(土) 午後1時30分～3時30分
お産の経過と安産体操、子育てと家族の役割

●4日目：3月28日(金) 午後7時～9時

赤ちゃんの特徴とお風呂の入

れ方、妊婦擬似体験

▼会場 大間々保健センター

▼対象 平成20年6～7月に出生予定の人

▼持参する物

母子手帳、筆記用具

※3月14日(金)は、エプロン、三角巾、昼食代300円、歯ブラシ、手鏡

▼申込先 大間々保健センター

こんにちは赤ちゃん事業

市では、

子育ての不安や悩みを

解消し、健やかな子育てを応援す

るため、保健師や助産師が赤ちゃんの誕生した家庭を訪問し

ています。



対象 市内在住のおおむね生後2カ月以内の赤ちゃんとそのお母さん

内容 赤ちゃんとお母さんの健康状態の確認、体重測定、予防接種の説明と予防票配布、母子保健や子育て支援に関するサービスの紹介、子育てや産後の生活へのアドバイスなど

訪問は、出生届の際に提出する出生連絡票をもとに、事前に連絡の上行います。出生連絡票は忘れずに提出してください。

また、各地区には保健センターと皆さんのパイプ役として母子保健推進員もいます。身近な相談相手として気軽に相談ください。

健康福祉まつりを開催

市では、健康や福祉に関する知識を市民の皆さんに考え体験していただく機会として「第1回みどり市健康福祉まつり」を開催します。

詳細は、広報3月号などお知らせします。

期日 3月23日(日)

時間 午前9時30分～午後3時

会場 笠懸公民館、笠懸野文化ホール

共催 みどり市社会福祉協議会

健康相談の日程

▼受付 午前9時30分～11時

健康相談(成人)		笠懸	大間々	東
日程		2/13(水)	2/20(水) 3/5(水)	2/18(月)
内容	保健師相談	○	○	○
	栄養士相談	○	○	
	歯科衛生士相談	○	○	○
	精神相談		2/21(木) 要予約	

乳幼児相談		笠懸	大間々	東
日程		2/20(水)	2/13(水) 2/27(水)	3/3(月)
内容	保健師相談	○	○	○
	栄養士相談	○	○	○
	歯科衛生士相談	○	○	
	助産師相談	要予約	要予約	
	心理相談		2/27(水) 要予約	
遊びの広場		○		○



募集

自衛官急募

❖2等陸士・2等海士・2等空士

▼応募資格 18歳以上27歳未満の男子（昭和57年4月2日～平成2年4月1日生まれ）

▼身分 特別職国家公務員

▼初任給 157,500円（職歴・学歴により優遇）

▼賞与 2回4・5カ月

▼任期制

《陸上自衛官》1任期2年
《海上、航空自衛官》1任期3年

▼特別退職金手当（1任期）

《陸上自衛官》

598,667円

《海上、航空自衛官》

936,499円

※任期満了後、継続任用制度あり

▼福利厚生

食事・一部の被服・寝具については支給または貸与

▼休日休暇 土・日曜日・祝日、年次休暇1年につき24日、そのほか特別休暇あり

▼試験日 2月11日（月）・23日（土）、3月8日（土）

※受付は試験日の前日まで

▼試験会場 相馬原駐屯地または新町駐屯地

▼試験科目 筆記・口述試験、作文、適性検査、身体検査

▼採用月 3月下旬

※来年度の募集種目として、幹部候補生・一般候補生・看護学生・航空学生・一般自衛官などの募集を行います。

▼申し込み・問い合わせ先 自衛隊群馬地方協力本部太田出張所

☎0276(45)5563

みどり市高等職業訓練校訓練生

❖平成20年度訓練生

勤労者で技術の向上を目指す人を募集しています。

▼募集学科

○木造建築科

《内容》木造家屋建築の基本技能から専門技能までの習得

《期間》4月から3年間（週2回 水・金曜日）

《時間》午後7時～9時40分

《定員》5人

《受講料》年額40,000円

《申込期限》2月29日（金）

○建築設計科

《内容》建築設計の基本（学科・実技）、専門技能の習得

《期間》4月から2年間（週3回 火・水・金曜日）

《時間》午後7時～10時

《定員》10人

《受講料》年額46,000円

《申込期限》2月29日（金）

○パソコン科

●ワードコース

《内容》ワードを利用した文書作成のほかインターネットの利用方法など

《期間》4月～8月（週2回 火・木曜日）全36回

《時間》午後7時～9時40分

《定員》10人

《受講料》46,000円

●アクセス基礎コース

《内容》アクセスを利用したデータベースの構築の仕方、利用方法

《期間》4月～6月（週2回 水・金曜日）全16回

《時間》午後7時～9時15分

《定員》10人

《受講料》25,000円

《申込期限》

両コースとも3月28日（金）

◎パソコン科では、エクセル・ホームページ作成・パソコン入門など年間を通じてさまざまなコースを予定しています

▼申し込み・問い合わせ先

●みどり地区高等職業訓練校

☎(73)6011（午後1時～）

●市役所商工振興課（大間々庁舎）☎(76)1938

わたらせ探検隊 体験教室

❖サケの子どもたち、かならず帰ってきてね！

「わたらせ川に

サケを放流しよう」

サケの一生についてのお話を聞いた後に、渡良瀬川にサケの稚魚を放流。3～4年後にサケの子どもたちは帰ってきます。

みんな楽しみに待っていてね。

▼日時 3月8日（土）

午後1時30分(約90分)

※荒天予備日 3月9日(日)

▼対象 小学1年生以上
(小学生は保護者同伴)

▼参加費 無料

▼定員 先着50組(2月10日(日)午前9時30分より受付開始)

※体験教室の内容が一部変更になる場合があります。

▼申し込み・問い合わせ先
わたらせ 川のふれあい館
(渡良瀬グリーンプラザ3階)
☎0284(4)3001

国有林モニター

国有林の管理経営に皆さんの声を反映させるため、平成20年度モニターを募集しています。

▼内容 意見や提言、アンケートへの回答など

▼申込方法 関東森林管理局ホームページをご覧ください
《ホームページ》<http://www.kanto.kokuyurin.go.jp>

▼問い合わせ先 林野庁関東森林管理局国有林モニター担当
☎027(210)1150

電気通信

サービスモニター

総務省では、電気通信サービスに関する意見や要望を募るモニターを募集しています。

▼活動内容

○年2回のアンケート調査(全員・謝礼金支給)
○年1回の会議への出席(一部の人で、別途謝礼金を支給)

▼応募資格 関東甲地域在住の電話・インターネットなど電気通信サービスに関心のある満20歳以上の人(総務省および電気通信事業関連企業に勤務経験のある人とその家族は除く)

▼任期 4月1日から1年間

▼応募方法 はがき・封書・ファクス・Eメールで、表題に「モニター希望」と記入の上、郵便番号・住所・電話番号・氏名・フリガナ・性別・年齢・職業・応募の動機、Eメールアドレス(任意)を記入して応募してください。

※個人情報については、電気通信サービスモニター関係の目的以外には、使用しません。

▼募集期限 2月25日(月) 消印有効

▼選考通知 採用された人にはその旨を3月末までに委嘱状の送付と合わせ通知します。不採用の人には通知しませんのでご了承ください。

▼応募先
《郵便》☎102-8795
東京都千代田区九段南1-2-1 九段第3合同庁舎23階

総務省関東総合通信局情報通信部電気通信事業課 電気通信サービスモニター応募係

《ファクス》
03(6238)1698

《Eメール》monitor-kanto@rbt.soumu.go.jp

▼問い合わせ先
総務省関東総合通信局情報通信部電気通信事業課モニター担当
☎03(6238)1676

灯油・プロパンガス消費者モニター

(財)日本エネルギー経済研究所石油情報センターでは、総務省が承認する統計調査として、家庭で使用する灯油とプロパンガスの利用状況などの調査モニターを募集します。

▼調査内容
①月別の使用量、金額
②利用環境(例 家族人数)など基礎事項

▼期間 4月より平成21年3月まで(回答は半年ごとで2回)

▼謝礼 図書カード2千円分

▼対象・募集数 灯油またはプロパンガス利用の1万世帯

▼応募方法
①ホームページ
<http://oil-nfo.iej.or.jp>
②ファクス 「灯プロモニター」

希望」と明記の上、住所、氏名、電話番号、使用している燃料(イ)灯油 (ロ)プロパン(ハ)灯油・プロパン両方」を記入して送付してください。

FAX 03(3534)7422

▼問い合わせ先 (財)日本エネルギー経済研究所石油情報センター(担当 大塚、古藤)
☎03(3534)7411

全国都市緑化ぐんまフェア

開幕バスツアー参加者

▼期日 3月29日(土)

▼目的地 全国都市緑化ぐんまフェア前橋総合会場：前橋公園、同フェア伊勢崎テーマ会場：波志江沼環境ふれあい公園、日本七社：冠稲荷神社(太田市)

▼最寄りの集合場所・時間 県桐生合同庁舎(桐生市相生町)・午前7時30分

▼定員 80人(定員を超えた場合は抽選。小学生以下は保護者同伴)

▼参加費 無料※昼食自己負担

▼申込期限 3月5日(水)

▼参加当否 3月14日(金)までに当選者のみ郵送で連絡

▼申し込み・問い合わせ先 太田土木事務所
☎0276(32)2345



桐生市通信

南公園梅まつり

2月9日(土)～3月9日(日)

南公園にある645本の紅梅・白梅をお楽しみください。
期間中の3月2日(日) 午前10時から、梅林前芝生広場ではスイセンの苗と梅干(先着200人)を、南公園駐車場でたい肥(先着300人)をプレゼントします。

■問い合わせ先 南公園管理事務所 ☎(52)3456



このコーナーでは、桐生市との交流事業の一環で、桐生市からのお知らせを掲載しています。

ガールスカウト団員

ガールスカウトでは、仲間を募集しています。野外活動をしたり、ほかの地域のスカウトと友だちになったりするなど、一緒に活動しませんか？

▼問い合わせ先

《笠懸》近藤 ☎(76)1342
《大間々》永島 ☎090(7193)4612

放送大学4月入学生

放送大学は、テレビ放送など

で授業を行う通信制の大学です。入学希望者は詳しい資料を無料で送付しますので、お気軽にお問い合わせください。

▼受付期限 2月29日(金)

▼資料請求・問い合わせ先

放送大学群馬学習センター(担当 板橋)
☎371-0032
前橋市若宮町1-13-2
☎027(230)1085

お知らせ

桐生専門店会商品券

協同組合桐生専門店会の業務停止に伴い、使用できなくなつた同組合発行の商品券をお持ちの人は、同組合が供託した発行保証金から還付を受けることができます。還付希望者は申し出て下さい。

◎期限の表示のある商品券は還付の対象とはなりません

▼申出受付期限 3月31日(月)

▼送付・照会先

《郵送》☎330-9716

埼玉県さいたま市中央区新都心1-1-1 さいたま新都心合同庁舎1号館 関東財務局理財部 金融監督第5課
《窓口受付》関東財務局前橋財務事務所理財課
(前橋市大手町2-10-5)
※受付時間 午前9時～午後5時(土・日曜日、祝日除く)

▼現地での申出受付

《受付場所》桐生地域地場産業振興センター 1階第1ホール(桐生市織姫町2-15)
《受付期間》2月28日(木)～3月1日(土) 午前10時～午後4時

※申出には所定の申出書、商品券などが必要です。詳しくは照会先にお尋ねください。

▼注意事項

(1) 申出受付期間経過後の受付

は、一切できません。

(2) 発行保証金からの還付は、申出金額未満となります。

① 同組合が供託した発行保証金の範囲内で還付します。

② 還付手続きに必要な官報公示費用などは、法令により還付を受ける人たちの負担となりますので、この費用差引後の金額が最終的に受け取る金額(還付金額)となります。

▼問い合わせ先 関東財務局理財部金融監督第5課

☎048(600)1152
または関東財務局前橋財務事務所理財課
☎027(221)4491

桐生広域物産まつり

桐生広域の各種物産品のほか茨城県日立市や徳島県鳴門市の物産品・山海の特産物を展示即売します。豪華景品が当たる大抽選会や楽しい企画・イベントも盛りだくさん。皆さんぜひご来場ください。

▼日時 2月23日(土)・24日(日)

午前10時～午後4時

▼会場 桐生市市民文化会館

スカイホールおよび広場

▼問い合わせ先

桐生市産業振興課商業振興係
☎(46)1111(内線563)

【同時開催】

第46回桐生市特産物展示会

特産物展示や野菜の直売や家庭菜園の相談などを行います。

●新鮮野菜直売 午前10時～午後1時～4時

●家庭菜園の相談コーナー設置

●展示品即売

24日 午後1時30分～

※直売などは売切次第終了です

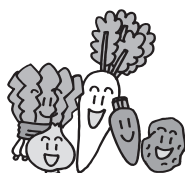
▼会場 桐生市市民文化会館

第1・第2会議研修室

▼問い合わせ先

桐生市農業振興課農業振興係
☎(46)1111(内線569)

こころの相談



こころの病気や不安・悩みをもっている人で、平日は仕事などで相談ができない人に、精神科医師・ケースワーカーが、無料で電話相談に応じます。

▼日時 2月17日(日)

午前10時～午後3時

▼専用電話

☎027(290)2920

▼問い合わせ先 群馬県精神保健福祉協会(群馬県こころの健康センター内)

☎027(263)1166

父の日作文 (4)

父の日作文

笠懸中学校1年

森下翔也さん

僕は、作文を書くのは、大嫌いです。

でも、なぜ父の日作文を書くかと思うたのは、お父さんに感謝しているからです。なぜお父さんに感謝しているかと言うと、おもちゃ屋などに行ったとき、「あつこれほしい。」などと言うと、お金をくれたりします。それも何回も。「お金がなくなっちゃうよ。」と言いなから、お金をくれるお父さんは、やさしいな、と思っていま

す。でも僕は、それだけでは、本当のやさしさではないと感じました。そう思ったのは、僕が家でずっとゲームをしているときでした。お父さんが仕事から帰ってきたらいきなり僕を怒鳴り付けました。「翔也、おまえは何時間ゲームをして



やって真剣に怒っているんだ。」と言った。僕は怒られた直前、「だつたらおれを生むんじゃないねーよ。」と心の中で思い向かうの部屋に行つた。そしてその

いるんだ。」僕は、「うるせーな、また長い説教かよ。」と心の中で言いました。でも僕はまだゲームをしていました。「人が怒って話しをしているんだ。ゲームをやめて、目を見ろ目を。」と言っても、僕はセーブがでなかつたので、やばいと思いつつも、ゲームをしていました。するといきなり手が軽くなつて、ゲームが3mほど投げ飛ばされていきました。「だから目を見ろと言つただろ。」さつきよりもすごい勢いで僕を怒鳴る。その姿は、獲物を追いかけているライオンのようだった。僕は、お父さんの真剣な顔を、やつと見た。するとお父さんは、「お父さんとお母さんはな。おまえらを、社会にでも恥ずかしいくない大人に育てる義務があるんだよ。だからこう

夜、生まなきゃいいなんてなんで思つたのだろう。なぜ僕は、お父さんの話を真剣に聞かなかつたのだろう。お母さんが、腹を切つてまで僕を産んでくれた。お父さんとお母さんはこんなに楽しい日々を、プレゼントしてくれた。それなのに：なんで。そう思うと涙が出てきた。夜中の一時、僕は一人で泣いていた。その日から僕は、変わった。お父さんとお母さんを、とても大切に思えてきた。そう、お父さんとお母さんは、僕たちを育てる『義務』と言うものを背負っている。僕は、お父さんとお母さんが背負っているものを少しでも軽くできるように、僕は、努力をしたいと思ひました。

で仕事をして帰宅します。私の父は開発する仕事をしていて、自分で開発した商品のプレゼンをするために、よく出張にも行きます。出張から帰ってくる父はいつも、ものすごく疲れていてすぐ寝てしまいます。私が「大変じゃないの？」と聞くと、父は「すごく悩んで出来上がった商品が成功するとすごい満足感がある。」とうれしそうに私に言いました。私はこの時、父はすごい人なんだ。と尊敬してしまいました。



た。そして、この間父が「仕事でいやな事があつたり、疲

尊敬できる父

大間々中学校2年

田島成美さん

私の父は毎日、夜中ちかくま

そんなある日、私は父が家で仕事をしている時に、びっくりしてしまいました。父は、ものすごいケタの計算をしていて、何十枚の書類に目を通してながら、赤ペンでチェックしていたり、なにかを書き込んでいたりして細かくて難かしそうな仕事をしていたからです。もう私はそれを見て、なにがなんだかわかりませんでした。私は、そんな父を見てやつぱりすごいな！と感動してしまいました。

そんな父は私の部活（ソフトボール）にもすごく力をいれてくれていきます。遠征の車出し、

移動の荷運び、テント張りなどもしてくれ、試合後は私の良い所、悪い所なども言ってくれます。そして、家では素振りも見えてくれてアドバイスくれます。実は、父とは最近共通の話題がなく会話が少なかったのですが、私の部活を通じて父との会話がすごく多くなりました。そして、この間父が「仕事でいやな事があつたり、疲

笠懸第1保育園に繭玉飾り きれいに飾れました

1月11日、笠懸第1保育園で繭玉飾りが行われました。

この繭玉飾りは、関口安治さん（東町小夜戸）が子どもたちに農村の伝統行事を知ってもらい、飾り付けを実際に体験してもらおうと行ったもの。

子どもたちは、関口さんから繭玉飾りについての説明を聞くと、うるち米をついてできた赤、白、黄色の三色のだんごを山から切り出したハナミズキとミズナラの枝に挿して小正月行事を楽しみました。



関口安治さん



石原市長も一緒に飾り付け

みどり市新春交流会 年初めに市民と歓談

1月4日、市役所笠懸庁舎で新春交流会が開催され、多くの市民の方に参加いただきました。会場では終始明るい雰囲気の中で、市長や副市長と参加者との歓談が行われました。

今年の交流会は、「世界」というテーマを設け、会場入口や別室に、笠懸の武井日出雄さん（世界らん展最優秀ディスプレイ賞受賞）の世界らん展資料や星野物産㈱の手振りうどん（世界モンドセレクション最高金賞受賞）、名誉県民でもある星野富弘さんの作品などの展示も行い、市が誇る商品・作品などを多くの参加者が興味深そうに見つめていました。

新春交流会の様子



世界らん展資料



手振りうどんの展示



星野富弘さんの作品

みどり市ブランド 認証商品が見られます

みどり市ブランド認証商品を取りそろえたショーケースが、笠懸庁舎1階のロビーに設置されました。来庁する多くの人たちが、お勧め商品に目を留めています。このほか、大間々・東両庁舎の既存スペースにも展示されています。



ニューイヤー駅伝 声援の中、懸命に疾走



1月1日、恒例の全日本実業団駅伝（ニューイヤー駅伝）が行われ、コース沿いでは大勢の人たちが駆けつけ、選手たちに声援を送っていました。競技はコニカミノルタが優勝し、地元出場のSUBARUは去年の28位から12位と躍進しました。

桐生・大間々の両警察署で初点検 安全安心を守るため

1月9日に桐生警察署、翌10日には大間々警察署で、2008年初点検が挙行されました。

初点検は、両警察署とも署内の駐車場に署員が整列し、大間々警察署では交通指導員も加わり、署長をはじめ石原市長や桐生市の亀山市長などの来賓の巡閲に、規律正しいきびきびした動きを見せ、今年1年の地域の安全安心を守る気持ちを新たにしていました。

点検後の式典では、警察行政への協力者や協力団体に感謝状が贈呈されました。



心停止の緊急時にご使用を 笠懸庁舎にAED設置

心臓が停止してしまった人に電気ショックを与えて蘇生を図る、AED（自動体外式除細動器）が、笠懸庁舎の1階ロビーに設置されました。3月に笠懸図書館で使用方法などの講習会もありますので受講ください。



黒澤映画のスクリプター 野上照代さんの講演

1月12日、笠懸図書館で故黒澤明監督の映画撮影にスクリプター（記録係）として携わった、野上照代さんの講演会が「母べえの時代」と題して行われました。会場はイスを追加で並べる満席状態で、野上さんは、黒澤監督の話や現在公開中の映画「母べえ」の原作者として山田洋二監督と主演の吉永小百合さんとの映画化にまつわる話をされていました。また、めったに見られない黒澤映画の予告篇なども数作品上映され、会場内の人たちは食い入るように画面を見つめていました。

高橋泰子さん 誕生日迎え 100歳 ご長寿



1月16日、大間々町高津戸の高橋泰子さんが、100歳を迎え、市長・市議会議員や社会福祉協議会長が慶祝訪問に伺いました。高橋さんは、入所している養護老人ホームで多くの人から「おめでとう」と祝われて、うれしそうに感謝の言葉を述べていました。



みどり市の文化財めぐり

No. 15

村人の信仰心と結束があらわれた石造物

大間々町浅原の通称馬場通にひっそりとたたずむ「庚申塔および大日如来像」は、2基1対の重制石幢と石造の大日如来像からなっています。

重制石幢

石幢の「幢」は神仏の前に立てる旗（幡）を意味し、石幢は旗を石に置きかえたものだといえます。重制石幢は、室町時代以降各地で作られるようになったもので、石灯籠に似た形をしています。笠の下は灯明を入れる火袋の代わりに、多角柱状の龕部になっています。龕部の各面には仏が彫られ、六角柱状のものは六地藏を彫ったものが多く、六道輪廻の思想により、地獄道・畜生道など



▶重制石幢

六道のそれぞれを6種の地藏が救うという地藏信仰と結びついています。

石幢のうちの1つは、幢身に穴が開けられていて、回すことで死者の後生を弔う「後生車」の取り付け口となっています。この石幢には、「奉造立六地藏庚申供養朝原村本願弥左衛門人数四十七人也干時元龜二二年生癸酉八月吉日」という銘があり、元龜4（1573）年（「二二」で「4」を意味する）年に、朝原（浅原）村の弥左衛門以下47人の村人が庚申供養のために六地藏を建立したという内容が記され、2つの石幢が「庚申塔」と呼ばれる由来が分かります。

もう1つの石幢は、笠から上が失われていて、ほかの石造物のものと置き換えられています。

大日如来像

中央にある丸彫りの石仏は、胸の前で右手人差し指を左手で握るようにして、まるで忍者が術を行う時のような形をしています。これは知拳印という印相で、大日如来であることを示しています。大日如来はその名の通り太陽を表し、真言宗では最も重要な仏とされ

ています。像の背面には風化して読み取りにくくなっていますが、「鏡海上人口口大小旦那衆 奉造立大日如来尊口口現當二世処也干時寛永六己巳今日敬口」（口は欠字）と記された銘文があり、寛永6（1629）年に、鏡海上人という僧を中心とした大小の旦那衆（浅原村の住人のこと）が結果して村の末永い繁栄を願っていたことが分かります。

浅原村や周辺の村々は、上杉謙信の侵攻を受けたり、太田金山城の由良氏の勢力下に入ったり、深沢（神梅）城の阿久沢氏の勢力下に入ったりと、さまざまな不安に悩まされたこと

と思われまふ。信仰の性格が異なる石造物を1カ所にまつているのも、浅原村の村人たちが戦乱の時代からの団結と信仰心をこれからも確かめ合いたいという気持ちが込められていたのでしょう。

●問い合わせ先 スポーツ文化振興課文化振興係 ☎(76)9847



▲大日如来像と2基の「庚申塔」

無料相談

行政相談・人権相談

《行政相談・人権相談》

期日 3月7日(金)

時間 午前10時～午後3時

会場 大間々庁舎 2階第2会議室

☎(76)1846

相談員 人権擁護・行政相談委員

《行政相談》

期日 2月8日(金)・3月10日(月)

時間 午前10時～正午

会場 東庁舎 3階 ☎(76)0984

相談員 行政相談委員

社会福祉協議会の相談

《心配ごと相談》

【笠懸本所 ☎(76)4111】

期日 2月25日(月)・3月5日(水)

時間 午前9時～午後3時

会場 笠懸老人憩の家

【大間々支所 ☎(72)4054】

期日 2月15日(金)・★3月17日(月)

時間 午後1時～3時

会場 厚生会館

【東支所 ☎(97)2828】

期日 2月12日(火)・3月10日(月)

時間 午前10時～正午

会場 高齢者生活福祉センター

※★印の日は、弁護士相談(午後1時～3時:要予約)も行います。

《高齢者相談》

【笠懸本所 ☎(76)4111】

期日 2月20日(水)・3月19日(水)

時間 午前10時30分～正午

会場 笠懸老人憩の家

子どもたちの教育相談

期日 毎週月～金曜日

時間 午前9時～正午

午後1時～5時

会場 教育研究所 電話教育相談室

☎(73)1110

※来所相談の場合もまずはお電話で

無料人権相談

期日 毎週木曜日(休日除く)

時間 午後1時～4時

会場 前橋地方法務局桐生支局

☎(44)3526

相談員 人権擁護委員

桐生保健福祉事務所の相談

会場 桐生保健福祉事務所[桐生市

相生町] ☎(53)4131

《子育てこころの相談》

期日 毎月第1火曜日

時間 午後1時～4時

《精神保健福祉相談》

期日 2月8日(金)・3月14日(金)

時間 午前10時～正午(要予約)

休日当番医

2/10(日)	高木病院 小保方医院 石川内科クリニック さかいのクリニック	相生町5 大間々町 東5 境野町2	外内眼 内児 内 内外肛	(53)7711 (72)2505 (47)3014 (44)8557
2/11(月)	阿部医院 おのこどもクリニック 坂本内科医院 一心堂クリニック	相生町1 新宿3 仲町1 大間々町	外内神 児 内 外	(53)5411 (20)7780 (44)8989 (72)1282
2/17(日)	恵愛堂病院 萩原医院 新宿医院 仲町診療所	大間々町 大間々町 新宿1 広沢町1	外内児整 内児 内児婦 内	(73)2211 (72)1025 (44)5930 (54)8171
2/24(日)	桐生整形外科病院 みらいこどもクリニック 藤江醫院 みなみ眼科	広沢町間ノ島 笠懸町 本町4 境野町1	整 児 内 眼	(40)2600 (47)8200 (22)7777 (43)3180
3/2(日)	大和病院 志鳥クリニック 高橋産婦人科医院 稲葉医院	稲荷町 笠懸町 相生町2 大間々町	外内 内児 産婦 内	(45)1551 (76)9998 (53)8531 (72)1655
3/9(日)	矢島医院 星野クリニック 山口病院 細野医院	本町5 小曾根町 広沢町6 新里町	内外 内児循消呼 産婦内循 外内	(44)3060 (44)1125 (54)4153 (74)2300

今月の納税

2月29日が納期限です。
忘れずに納付しましょう。

国民健康保険税第8期

休日当番接骨院

2/10(日)	高田接骨院 北沢接骨院	境野町2 大間々町	(43)1713 (73)2310
2/11(月)	周藤接骨院 みのる接骨院	境野町2 相生町2	(44)5827 (55)1511
2/17(日)	武藤接骨院 中里接骨院	宮前町1 広沢町1	(22)4667 (52)6336
2/24(日)	福岡接骨院 中島接骨院	東7 宮前町1	(44)5100 (22)8555
3/2(日)	中村接骨院 高柳接骨院	梅田町1 新里町	(32)1878 (74)8826
3/9(日)	河内接骨院 澤接骨院	新宿3 相生町1	(47)0070 (53)9966

※休日当番医・接骨院は、都合により変更する場合もあります。確認してお出かけください。

人の動き(前月比)

総数 53,303人(+21)
男 26,278人(+15)
女 27,025人(+6)
世帯数 18,658戸(+23)

[12月末日現在]

休日歯科診療所

- 桐生市歯科医師会館(桐生市堤町3-3-2)
時間 午前10時～午後3時 ☎(45)1397
- 太田新田歯科医師会館(太田市新井町516-8)
時間 午前9時～午後1時 ☎0276(45)7320

桐生競艇 開催日程

2月

【開催日】

2/5・6・7
10・11・12・13・14
3/5・6・7・8・9

【場外発売日】

2/6・7(近畿地区選)
11・12・13・14・15・16(関東地区選)
23・24・25(住之江51周年)
3/1・2(常滑54周年)



成人おめでとう！



1月13日、笠懸野文化ホールでみどり市成人式が開かれ、新成人431人（対象者608人中）が参加しました。

新成人たちは、笠懸、笠懸南、大間々、大間々東、東の5つの中学校ごとに着席し、アトラクションとして上映した中学時代の写真スライドショーを見て当時を懐かしみながら式典へと臨みました。

壇上からお祝いの言葉や励ましの言葉を贈られると、新成人を代表して蜂須翔太さん（大間々町）が決意表明として将来の夢を語り、新井重也さん（大間々町）が答辞で、これまで支えてきてくれた人たちへの感謝の気持ちを述べました。



よりどりみどり みどり市ブランド

～みどり市ブランド認証商品の紹介③～



上州 田舎のすいとん

群馬県産小麦粉、国産でん粉、国産山芋を使用した、すいとん用粉。昔懐かし、今の味を四季の材料でお楽しみください。手打ちうどんやお好み焼きにも使用できます。また、群馬県優良推奨品にも選ばれています。

- 【1袋】 1kg…525円
- 【1箱】 1袋入り… 630円
2袋入り… 1,260円

(有)小林米穀店
〈大間々町大間々 879 ☎(72)1498〉
定休日:年中無休
ホームページ <http://www.k-kome.com/>



えごま油

東町の畑で栽培した「えごま」を生で搾った油です。

えごま油は、豊かな風味と香りを持ち、αリノレン酸（体内でDHA・EPAをつくるための原料となる必須脂肪酸）が約60%含まれています。また、熱に弱く、酸化されやすい性質をもっているため、ドレッシングや料理の仕上げにご使用ください。

- 【1本】 150ml…1,800円
300ml…3,500円

サクシード
〈東町小夜戸232 ☎(97)3416〉
※この商品はサンレイク草木☎(95)6309で取り扱っています。



帯地バッグ

金糸銀糸が使われていた正絹帯をバッグ生地仕に仕上げ、高価な帯と革を融合させたファッション性とシンプル性を備えたバッグです。

使用する革は、ヨーロッパのブランドメーカーなどと取引のあるナメシ会社の質の良さと耐久性を備えた革を使用しています。

- 【帯持込なしの場合】 54,500円～
- 【帯持込の場合】 37,709円～

福田バッグ工房
〈笠懸町阿左美659-7 ☎(76)8903〉
ホームページ <http://f-bag.com/>