



midori city public relations

広
報

みどり

10 2008年
No. 31

主な内容

市民体育館の愛称決定……………	2
サンレイク草木を利用ください…	3
平成19年度決算……………	4～6
第51回関東菊花大会のご案内……	32

みどり市民体育館の愛称は

みどり市『桐生大学グリーンアリーナ』

に決まりました



調印式で握手を交わす関崎理事長と石原市長

市で募集していた「みどり市民体育館」のネーミングライツ
ポンサーが「学校法人 桐丘学園」に決定し、9月18日、市役所大
間々庁舎で協定書調印式が行われました。

「桐生大学」は、地域とともに100余年の歴史を
築いてきた「学校法人 桐丘学園」が、新たな歴史の
1ページとして今年4月に開設した市内初の四年制
大学です。

市民の皆さんには、市民体育館・みどり市『桐生
大学グリーンアリーナ』の積極的なご利用とともに、
この愛称が定着し、多くの人に慣れ親しんでも
らえる施設になるようご協力をお願いします。

【ネーミングライツポンサー紹介】

学校法人 桐丘学園

理事長 関崎 悦子

桐生大学 ■医療保健学部 看護学科 栄養学科

住所：☎379-2392 群馬県みどり市笠懸町阿左美606-7

■問い合わせ先 スポーツ振興課(大間々庁舎) ☎(76)9847

みどり市『桐生大学グリーンアリーナ』 自動販売機の設置事業者を募集

みどり市『桐生大学グリーンアリーナ』(市民体
育館)に自動販売機の設置事業者を募集します。

□応募要件

【一般自動販売機(飲料用) 2台】

- みどり市内に本店または支店・営業所(個人営業
店舗も含む)があること。
- そのほか募集要項による。

【災害対応型自動販売機(飲料用) 1台】

- 群馬県内に本店または支店・営業所(個人営業店
舗も含む)があること。
- そのほか募集要項による。

◎災害対応型自動販売機について

災害発生時に、自動販売機内飲料の無償提供やほか
に優先した飲料提供などに協力していただきます。

□使用許可期間 12月1日(月)から1年(3年を限度

として更新可)

□使用料 市が設定する最低使用料(1台あたり年
12,500円)以上で価格提案のあった最高額

□応募申込手続日程

《募集要項などの配布・申込受付》

10月3日(金)～24日(金)(土・日曜日、祝日除く)
午前9時～午後5時

《価格提案書の提出》

11月7日(金) ●一般…午後1時30分～2時
●災害…午後3時～3時30分

◎募集要項など必要書類は、市ホームページ
(<http://www.city.midori.gunma.jp/>)からダウ
ンロードすることもできます。

◎詳しくはお問い合わせください。

□要項配布・申し込み・問い合わせ先

財政課管財係(笠懸庁舎) ☎379-2395
みどり市笠懸町鹿2952 ☎(76)0963 FAX(76)2449
Eメール zaisei@city.midori.gunma.jp

《秋の行楽シーズン》 《忘年会・新年会》 など、ご宴会ご宿泊に
国民宿舎 サンレイク草木 をご利用ください

◎問い合わせ先 サンレイク草木 ☎(95)6309



四季映える草木湖の湖面
 和みの湯宿

山の幸をふんだんに使った、
 四季折々の彩り鮮やかな
 旬の料理のおもてなし

★宿泊プラン

料理に応じて各種コースを
 取りそろえています。

●基本コース：7,500円
 ●満足コース：8,500円

やまと豚のしゃぶしゃぶ、
 または鴨肉のしゃぶしゃぶ
 をお選びください。

●グルメコース：1万円

和牛のしゃぶしゃぶ、また
 はフカヒレの姿煮をお選
 びください。

★お風呂

露天風呂美人の湯『亀の
 湯・龍の湯』、漢方薬湯子
 宝の湯『クマ笹の湯』、アル
 カリイオン泉『竹炭の湯』と
 3種類を備えています。

ゆったりと、心ゆくまでお
 楽しみください。

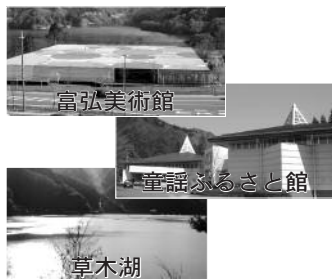


★名物レイクサイド・モン
 ゴリアン・バーベキュー



土・日曜
 日、祝日の
 ランチは、
 豊富な種類
 の肉と野菜
 をお好みの
 味でいただ
 くモンゴリアン・バーベ
 キューをどうぞ！食べ放題で
 ポリユームも満点です！

周辺は見どころが豊富です



ご利用に関して詳しくはお
 問い合わせください。

平成20年度みどり市ブランド認証商品決定

7月29日、みどり市ブランド創出プロジェクト委員による審査会が
 開催され、今年度応募のあった商品について味・風味、デザイン、原
 材料でこだわった点などを基準に審査した結果、新たに6品目が、み
 どり市ブランド認証商品として追加認証されました。9月29日に認定
 証交付式が行われ、みどり市ブランド認証商品は、昨年度と合わせ33
 品目となりました。



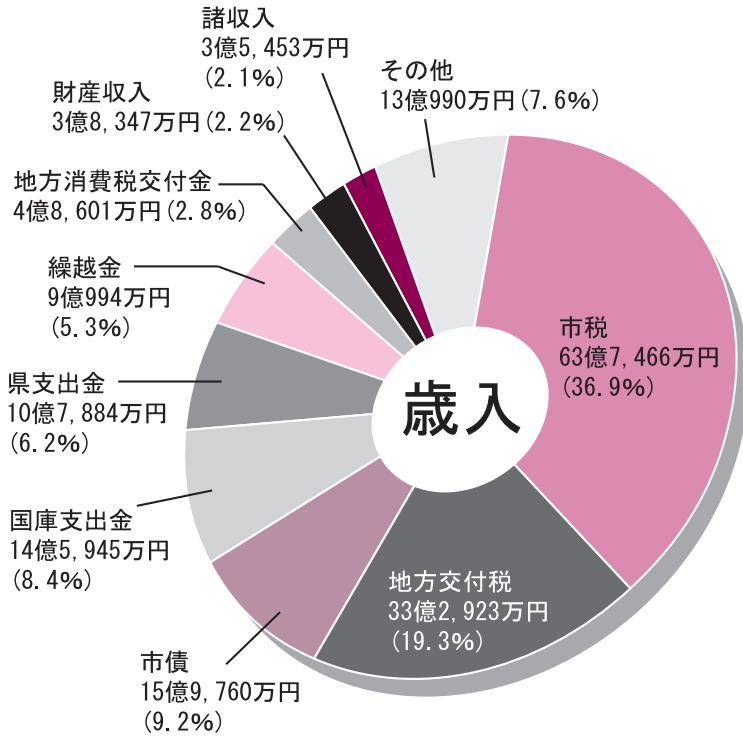
審査会の様子

【平成20年度みどり市ブランド認証商品一覧】

番号	業者名	商品名	商品種類
1	わさび屋	手造り田舎まんじゅう	まんじゅう
2	みどり市とまとクラブ	みどりのとまと パウンドケーキ	菓子
3	あざみ農園	ミニトマトジュース Pure	飲料
4	ログビート	黒胡椒やきそば	やきそば
5	NPO法人はたおと 地域活動支援センター虹の作業所第3	絹の手織りシヨール	シヨール
6	わたらせミンク毛販	サファイアミンク	毛皮製品

■問い合わせ先 広域調整室(笠懸庁舎) ☎(76)0959

歳入総額 172億8,363万円



※単位未満の額は端数処理してあります。

平成19年度決算

平成19年度の決算がまとまりましたので、お知らせします。

一般会計における歳入決算の総額は172億8,363万円、歳出決算の総額は163億8,663万円です。その差引額は8億9,700万円となりました。そのうち、翌年度へ繰越しとなった事業の財源を除いた剰余金のうち5億円については、将来の市財政の安定のため財政調整基金に積み立て、残りを翌年度へ繰り越しました。また、各会計別の決算の状況については、表とグラフのとおりです。

特別会計決算

会計名	歳入決算額	歳出決算額
鉄道経営対策事業特別会計	1億4,996万円	1億4,996万円
国民健康保険(事業勘定)特別会計	56億4,533万円	54億3,199万円
国民健康保険(診療所勘定)特別会計	2億2,992万円	1億3,669万円
老人保健特別会計	41億5,834万円	39億7,739万円
介護保険(保険事業勘定)特別会計	27億8,545万円	26億5,944万円
介護保険(介護サービス事業勘定)特別会計	1,581万円	1,320万円
簡易水道事業特別会計	8,285万円	7,211万円
農業集落排水事業特別会計	9,398万円	9,098万円
富弘美術館事業特別会計	2億9,061万円	2億7,171万円
下水道事業特別会計	16億5,770万円	15億3,966万円
競艇事業特別会計	707億1,908万円	701億6,477万円

問い合わせ先 財政課財政係(笠懸庁舎) ☎(76)0963

19年度に実施した一般会計の主な施策・事業

民生費

- 福祉医療事業(乳幼児事業) 1億3,467万円
- 民営保育所運営事業 8億7,988万円
- 児童手当支給事業 4億4,091万円
- 生活保護支給事業 2億9,704万円

教育費

- 東中学校大規模改造事業 1億5,096万円
- 社会体育館整備事業 5億7,589万円
- 岩宿博物館周辺広場整備事業 4,887万円

総務費

- コミュニティ活動助成事業 4,457万円
- バス運行対策事業 5,098万円

土木費

- 道路維持管理事業 1億2,088万円
- 道路新設改良事業・大間々高津戸線改良事業 6億2,631万円
- 地形図デジタル化事業 3,627万円
- 岩宿駅周辺地区整備事業 1億4,503万円

衛生費

- 桐生厚生総合病院事業 1億2,833万円
- 浄化槽設置整備事業 7,290万円
- 清掃センター事業 3億208万円
- し尿処理委託事業 1億6,794万円

消防費

- 消防団運営事業 6,717万円
- 広域消防事業 6億7,340万円

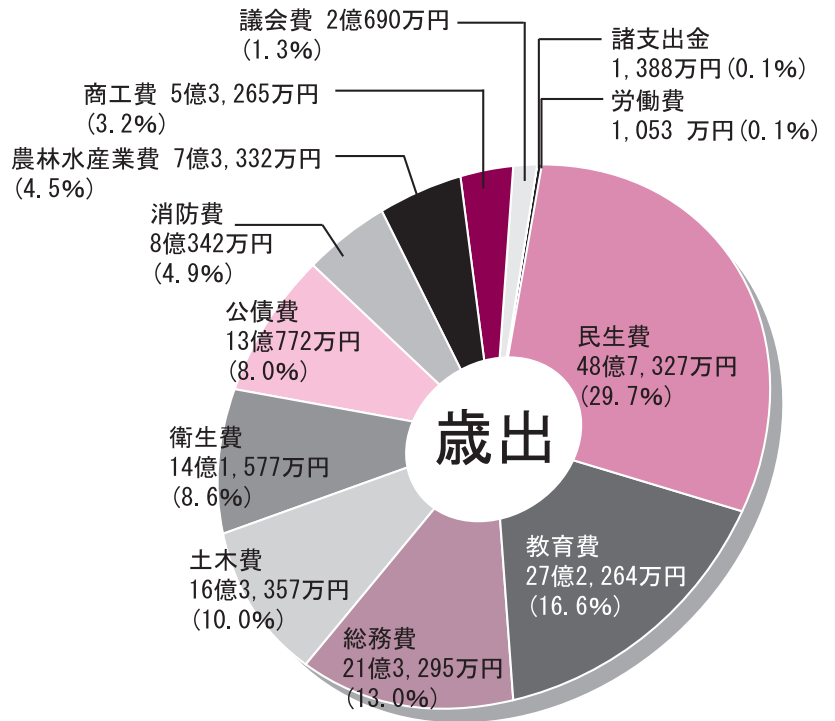
農林水産業費

- 中山間地域総合整備事業 1億6,364万円
- 林道補助事業 9,280万円

商工費

- 商工会補助事業 4,879万円
- 観光施設管理事業(ながめ公園、小平の里など) 1億2,761万円

歳出総額 163億8,663万円



前年度決算との比較

	歳入決算額	歳出決算額	差し引き
平成19年度	172億8,363万円	163億8,663万円	8億9,700万円
平成18年度	171億4,927万円	152億3,934万円	19億993万円

事業会計決算

会計名	区分	収入決算額	支出決算額	
水道事業会計	収益的収入及び支出	10億7,708万円	9億7,536万円	
	資本的収入及び支出	1億4,573万円	4億7,937万円	
農業共済事業会計	収益的収入及び支出	農作物共済勘定	246万円	141万円
		家畜共済勘定	1億675万円	1億1,475万円
		畑作物共済勘定	18万円	17万円
		園芸施設共済勘定	698万円	680万円
		業務勘定	8,285万円	8,285万円
	資本的収入及び支出	—	—	
国民宿舎事業会計	収益的収入及び支出	3億5,246万円	3億5,953万円	
	資本的収入及び支出	—	1,046万円	

●健全化判断比率 (単位：%)

指 標	数 値	早期健全化基準
実質赤字比率	なし	13.20
連結実質赤字比率		18.20
実質公債費比率	7.6	25.0
将来負担比率	なし	350.0

●資金不足比率 (単位：%)

会計名	資金不足比率	経営健全化基準
水道事業会計	なし	20.0
農業共済事業会計		
国民宿舎事業会計		
簡易水道事業特別会計		
農業集落排水事業特別会計		
下水道事業特別会計		

◆用語解説◆

<p>実質赤字比率 = $\frac{\text{一般会計等の実質赤字額}}{\text{標準財政規模}}$</p> <p>※みどり市の一般会計等 = 一般会計・鉄道経営対策事業特別会計・富弘美術館事業特別会計</p>	<p>福祉、教育、まちづくり等を行う地方公共団体の一般会計等の赤字の程度を指標化し、財政運営の深刻度を示す。</p>
<p>連結実質赤字比率 = $\frac{\text{連結実質赤字額}}{\text{標準財政規模}}$</p>	<p>すべての会計の赤字や黒字を合算し、地方公共団体全体としての赤字の程度を指標化し、地方公共団体全体としての運営の深刻度を示す。</p>
<p>実質公債費比率 = $\frac{\text{地方債の元利償還金等} - (\text{特定財源} + \text{元利償還金等に係る基準財政需要額算入額})}{\text{標準財政規模} - \text{元利償還金等に係る基準財政需要額算入額}}$</p>	<p>借入金の返済額及びこれに準じる額の大きさを指標化し、資金繰りの危険度を示す。</p>
<p>将来負担比率 = $\frac{\text{将来負担額} - (\text{充当可能基金額} + \text{特定財源見込額} + \text{地方債現在高等に係る基準財政需要額算入見込額})}{\text{標準財政規模} - (\text{元利償還金等に係る基準財政需要額算入額})}$</p> <p>※将来負担額 = 一般会計等に係る地方債現在高、債務負担行為に基づく支出予定額、特別会計の地方債償還に充てるための一般会計等からの繰入見込額など</p>	<p>地方公共団体の一般会計の借入金（地方債）や将来支払っていく可能性のある負担等の現時点での残高の程度を指標化し、将来財政を圧迫する可能性が高いかどうかを示す。</p>
<p>資金不足比率 = $\frac{\text{資金の不足額}}{\text{事業の規模}}$</p>	<p>公営企業の資金不足を、公営企業の事業規模である料金収入の規模と比較して指標化し、経営状況の深刻度を示す。</p>

平成20年度に公表する健全化判断比率等の状況

平成20年度に公表する健全化判断比率及び各公営企業の資金不足比率についてお知らせします。（地方公共団体の財政の健全化に関する法律第3条第1項及び第22条第1項の規定による公表）

平成19年6月に「地方公共団体の財政の健全化に関する法律」が制定され、地方公共団体は、毎年度、健全化判断比率等を公表し、また、その比率に応じて、財政の早期健全化及び財政の再生並びに公営企業の健全化を図るための計画を策定することが必要となりました。

平成19年度決算に基づき算定を行った結果、本市の指標は、いずれも定められた基準以下でした。

桐生大学・みどり市連携事業
「女性のための健康講座 ～心身ともに
ビューティフルライフを目指して～」

日常生活を振り返ることで、心身ともにますます元気に美しく輝いてほしいという思いを込めて企画した講座です。ぜひご参加ください。

■対象 30～40歳代の女性

■会場

桐生大学 11号館 3階（笠懸町阿左美606-7）

■参加費 約500円（調理実習の材料費など）

■申込方法 11月5日(木)までに笠懸保健センター ☎(76)2510へご連絡ください。

■募集人数 30人（先着順）

≪日程・内容≫

●11月14日(金) 午前10時～正午

「私の健康・あなたの健康」

健康チェック

- 身体測定（身長・体重・BMI・血圧）
- 骨密度●生活習慣
- 月経前症候群のチェック など

●11月20日(木) 午前10時～午後1時

「美しさの秘訣NO.1…まずは食生活」

講師:栄養学科長 笠原賀子 先生

ナイスボディなあなたを明日もキープ

- 栄養バランスについて●調理実習

●12月12日(金) 午前10時～正午

「美しさの秘訣NO.2…そして、運動」

講師:看護学科長 今関節子 先生

- 癒しのエクササイズ●アロママッサージ

●平成21年1月30日(金) 午前10時～正午

「美しさの秘訣NO.3…何より心豊かに」

講師:アート・デザイン学科長 久保田美恵子 先生

- 暮らしの中の色のパワー
- 自分自身を活かした色づかい（自分らしさを活かして）

桐生市・みどり市連携・交流事業
第3回施設めぐり参加者募集

桐生市民と合同で、みどり市と桐生市の各施設を市有バスで巡る「施設めぐり」を開催します。

今回は、歩きながら桐生市の近代化遺産群を見学します。

■期日 11月12日(木)

■時間

《集合》午前8時30分まで

《帰着予定》午後3時20分ごろ

■集合・帰着場所 笠懸庁舎駐車場

■見学先 コノドント館／ながめ公園（関東菊花大会）／桐生市学校給食中央共同調理場（昼食）／桐生市消防本部／桐生市本町一・二丁目散策／有鄰館（からくり人形）／あーとほーる鍾楼



有鄰館

■参加費 360円（保険代・昼食代）

※昼食は学校給食を用意します。

■募集人数 28人（募集人数を超えた場合は抽選し、結果を連絡します）

■申込方法

10月31日(金)までに電話でお申し込みください。グループでの申し込みは、4人までです。

■申し込み・問い合わせ先

広域調整室（笠懸庁舎）☎(76)0959

頑張るぐんまの
中小私鉄フェア2008

入場無料で申し込みも不要です。お誘い合わせのうえ、ぜひお越しください。会場には駐車場がありませんので、公共交通機関をご利用ください。

▼日時 10月26日(日)

午前9時30分～午後4時

▼会場

●高崎会場（上信電鉄本社・車両区）

●富岡会場（富岡市あいあいプラザほか）

●下仁田会場（下仁田駅）

▼内容 当日限り上信線全線フリー乗車券発売、臨時列車9

9号運行、臨時列車サファリ号運行

《高崎会場》車両区見学会、上

毛電鉄・上信電鉄・わたらせ

渓谷鐵道のグッズ販売 ほか

《富岡会場》ミニトレイン運

行、動物ふれあいコーナー、

鉄道模型運転展示、沿線特産

物販売 ほか

《下仁田会場》999号撮影会

▼問い合わせ先

●上信電鉄(株)鉄道部

☎027(323)8073

●群馬県交通政策課

☎027(226)2385

東町の三大祭を開催

商工・産業・文化祭を併せた秋の大イベント

東町地域の文化の祭典として、商工祭・産業祭・文化祭を併せた秋の大イベント「三大祭」を開催します。



★ 展示部門

【日時】 10月25日(土) 午前10時～午後5時

10月26日(日) 午前10時～午後4時

【会場】 東運動公園「社会体育館」

【内容】 東地域文化協会クラブの作品展示 ● 町内の園児、児童、生徒の作品展示 ● 東町菊花大会 ● 保健コーナー（簡易ヘモグロビン測定・脳年齢測定） ● 町内工業製品の展示 など

◎ 展示作品を募集します ◎

東地域に在住・在勤の人、出品してみませんか！

- 応募方法 出品報告期限の10月10日(金)までに、電話または来館して直接申し込みください。
- 申し込み・問い合わせ先 東公民館 ☎(97)2721

第5回流木アートコンテストも開催されます

草木ダムに流れ込んだ流木を芸術作品としてよみがえらせた約100点の大作や力作が展示されます。

【主催・問い合わせ先】

水資源機構草木ダム管理所 ☎(97)2131

★ 芸能部門

【日時】 10月25日(土) 午前10時20分～午後3時30分

【会場】 童謡ふるさと館

【出演予定】

- 東地域文化協会および公民館利用団体の発表
- 町内の園児、児童、生徒の発表
- 剣舞の発表（桐生市文化協会）など

—文化祭共催事業—

4コマまんが おーはしるい 原画展

東町出身の漫画家、おーはしるいさんの原画展を開催します。

【日時】

10月4日(土)～11月3日(月)

午前9時～午後5時

※休館日 10月6日(月)・

14日(火)・20日(月)・27日(月)



【会場】 童謡ふるさと館 ロビー ☎(97)3008

【展示数】 約50点

【入場料】 無料（童謡ホールの見学は有料です）

◎原画展の開催期間中、展示作品紹介なども含めた『おーはしるい オリジナルパンフレット』を差し上げます。

●●● おーはしるいさん プロフィール ●●●

おーはしるいさんは、4コマまんがの雑誌に多くの作品を連載し、「会計チーフはゆううつ」など多数のコミックが出版されています。今、人気の漫画家として子育てをしながら活躍中です。

《主な出版作品》

- ・会計チーフはゆううつ（芳文社）全7巻
- ・夫婦な生活（芳文社）①～⑩
- ・わくわくワーキング（竹書房）①～③
- ・そんな毎日 ポパイ狂騒曲（竹書房）① など

- ▼ 家族おそろいでお出かけください。
- ▼ 日時 10月12日(日) 午前9時30分～午後3時
- ▼ 会場 浅原体験村（大間々町浅原590-14）
- ▼ 催し物
- 農園づくりコンテスト
 - 抽選会（当日食堂利用者）
 - そば打ち体験（800円／通常1,050円）
- ※要予約
- 朝取り野菜市
 - サツマイモ掘り体験（1キロ200円）
 - 浅原名物 唐辛子もちほか
 - 郷土料理の販売
 - 苗木の無料配布
- ▼ 問い合わせ先 (有)浅原体験村 ☎(72)0122



◆ 浅原体験村 収穫感謝祭を開催します ◆

笠懸地域文化祭を開催します

◎期日 10月25日(土)、26日(日)

◎場所 笠懸公民館、笠懸野文化ホール

問い合わせ先 笠懸公民館 ☎(76)2211



笠懸公民館の利用者や、地域で活動している皆さんが手作りで行う文化祭です。ぜひお出かけください。



▼内容

◎展示 (25日 午前9時～午後7時)
(26日 午前9時～午後4時)

絵●手編み●陶芸●幼小中の作品●書道●団体の活動紹介●短歌●俳句●ドライフラワー●手芸●生花●七宝焼 ほか

◎ステージ

(25日 午後0時30分～4時)

三味線●大正琴●体操●太極拳●詩吟●舞踊●フォルクローレ ほか

(26日 午前10時～午後4時)

ダンス●吹奏楽●舞踊●カラオケ●フラダンス●朗読●和太鼓●ヒップホップ●太極拳●三味線



ほか

◎イベント・体験コーナー (25日・26日)

咲き織り(裂き織り)●紙飛行機飛ばし●七宝焼●ポーセリンアート●フラワーアレンジ●お茶会●献眼登録●陶芸●花などの即売●バザー ほか(日によって内容が違います)

◎模擬店 (25日・26日 午前10時～午後2時)

カレー●フランクフルト●焼きそば●お好み焼き●おでん ほか(日によって内容が違います)

◎COCOON(コクーン)コンサート

(25日 午後7時開演/笠懸野文化ホール)

COCOONは、人との関わりや命の大切さを歌う主婦2人のバンドで、全国でコンサート活動をしています。ストレス解消したい人、落ち込んでいる人、夢や希望を持っている人、もちろん元気な人も、みんなが元気をもらえるコンサートです!

*要整理券、お求めの人は笠懸公民館までお問い合わせください。

●●第2回東地域子どもまつり●●

みんなで楽しく遊びましょう!

子ども同士のふれあいや交流を行う子どもまつりを開催します。友だちを誘って遊びに来てください。

▼期日 11月16日(日)

▼会場 東公民館、旧花輪小学校記念館、花輪体育館

▼内容・時間

★遊び★

《時間》午前10時～午後2時30分

○遊びの出前(泥だんごの色遊び・手づくりおもちゃ・コマ回し・ケンダマ・紙芝居)

○移動児童館(ブレイバス)、カプラで遊ぶ!

○ストラックアウト

★地域交流模擬店★

《時間》午前11時～午後2時30分

○焼きそば・カレーライス・焼きいも・ボン菓子

★ぞうきんがけレースinあずま★

築77年の登録有形文化財「旧花輪小学校記念館」の廊下で、この木造校舎で毎日行われていたぞうきんがけレース型式で行います。木の温かみを体感してください。

《時間》受付 午前9時～

開会式 午前9時30分

競技開始 午前10時

《場所》旧花輪小学校記念館(廊下)

《競技方法》

○1回のレースのタイム計測により順位を決めます。

○各クラス3位まで表彰し、賞品を授与します。

《競技クラス》

○保育園児の部(年中・年長)

↳直線30メートル

○小学低学年の部(1・2・3年)

↳直線50メートル

○小学高学年の部(4・5・6年)

○中学生女子の部・男子の部

○一般女子の部・男子の部

↳往復100メートル

《参加費》無料

《参加資格》健康に自信のある人は誰でも参加できます。

《申込方法》参加には事前の申し込みが必要です。電話で氏名・住所・年齢・性別・出場クラス・電話番号・フアックス番号をご連絡ください。

《申込期限》10月31日(金)

《その他》

上履きを持参してください。

▼レース申し込み・問い合わせ先
東公民館 ☎(97)2721

社会福祉協議会の事業のお知らせ

参加者を募集します

◆家族介護者リフレッシュサロンのご案内

介護者の仲間でご帰り小旅行！心も体もリフレッシュしませんか。日ごろの介護の疲れを癒すとともに、参加者同士で介護の悩みや情報交換などに活用ください。

▼日時 11月5日(水)
午前10時～午後3時

▼集合時間・場所

《笠懸地区》午前10時

岩宿博物館第1駐車場

《大間々地区》午前10時20分

大間々庁舎円形駐車場

《東地区》午前10時50分

高齢者福祉センター

「まごころ」駐車場

※東町在住で、「まごころ」より富弘美術館の方が近い人は、午前11時に富弘美術館に集合でもかまいません。

▼内容 富弘美術館で約1時間見学して、サンレイク草木にバスで移動します。サンレイク草木では昼食と温泉を満喫していただきます。

当日はサンレイク草木の送迎バスを利用する予定です。

●富弘美術館（東町草木86）

☎(95)6100

●サンレイク草木（東町草木1654-1）☎(95)6309

▼帰着予定時間

《東地区》午後2時10分

《大間々地区》午後2時30分

《笠懸地区》午後2時50分

▼参加費 500円（当日集金します）

▼対象 市内在住で高齢者などの家族を在宅で介護している人

▼募集人員 50人（先着順）

▼申込締切 10月23日(木)

▼申し込み・問い合わせ先

本所（笠懸）☎(76)4111

◆笠懸老人憩の家カラオケ大会参加者

皆さんの参加をお待ちしています。

▼日時 11月17日(月)

午前9時30分～正午

▼場所 笠懸老人憩の家 広間

▼参加資格 市内在住60歳以上の人

▼参加費 100円

▼定員 30人

▼申込締切 11月10日(月)

▼申し込み・問い合わせ先

笠懸老人憩の家☎(76)5064

◆11月の介護予防教室

65歳以上の会場まで来られる人が対象です。

●笠懸地区《元気サロン》

▼開催日

●9区（さわやかサロン） 11月12日(水)

●6区（ピーチサロン） 11月21日(金)

●8区（ひまわりサロン） 11月25日(火)

●10区（トマトサロン） 11月26日(水)

▼場所 各行政区公民館

▼時間 午前10時～11時30分

（受付 午前9時30分～）

▼参加費 100円

※事前申込は必要ありません。

▼問い合わせ先

本所（笠懸）☎(76)4111

●大間々地区《いきいき教室》

▼開催場所・期日

●いきいきセンター

11月7日(金)・21日(金)

●福岡地区中央公民館 11月14日(金)

●塩原公民館 11月28日(金)

▼時間 午前10時～11時30分

▼参加費 内容により実費徴収

※事前申込は必要ありません。

▼問い合わせ先

大間々支所 ☎(72)4054

●東地区《遊びサロン》

▼開催日

●草木 11月7日(金)

●小中 11月17日(月)

●花輪2区 11月19日(水)

●神戸 11月25日(火)

●座間 11月27日(木)

▼時間 午後1時30分～3時

▼場所 各集会所または生活改善センター

▼参加費 150円

※事前申込が必要です。

▼問い合わせ先 東支所 ☎(97)2828

《みどり市母子寡婦会主催事業》

ひとり親家庭交流事業（スキルアップ講習会）参加者募集

▼対象 市内在住のひとり親（母子・父子）家庭の親と扶養している18歳以下の子

▼内容 「きらきら輝くくるくるレインボーづくり」

▼日時 11月16日(日) 午前10時～正午

（受付 午前9時30分～）

※軽食をご用意します。

▼場所 厚生会館（大間々町桐原81-2 社会福祉協議会大間々支所）☎(72)4054

▼参加人数 ひとり親家庭の親子10組程度（先着順）

※市母子寡婦会からも若干名参加します。

▼参加費 1人100円

（保険料など・当日徴収）

▼申込方法 10月14日(火)午前9時から28日(火)午後5時までの間に、来所または電話で申し込みください。

▼申し込み・問い合わせ先

社会福祉協議会本所（笠懸）☎(76)4111

男女共同参画社会の実現に向けて

【講演会の開催】と【推進審議会委員の募集】のお知らせ

男女共同参画社会とは、男女がともに個性や能力を発揮でき、さまざまな生き方、働き方ができる社会であり、市ではその実現に向けて取り組んでいます。

❖ 男女共同参画推進審議会の委員を募集

市では、男女共同参画社会実現の指針となる「男女共同参画プラン」の策定を進めています。

今年度から市民の皆さんにプランの審議をしていただく、男女共同参画推進審議会（15人構成）の委員の一部について募集しますので奮ってご応募ください。

◆**活動内容** プラン策定完了までの約1年半、数回開催予定の会議（今年度2回予定）で審議します。

◆**募集人数** 4人（うち学生2人）

◆**応募資格** 次の①と②の両方に該当する人

①市内在住の18歳以上（10月1日現在）

②平日の日中2時間程度の会議に出席できる

◆**報酬** 市の規程により支給

◆**応募期限** 10月27日(月) 午後5時15分（必着）

◆**応募方法** 応募申込書に必要事項を記入し、「応募の動機について（400字～800字程度の作文。様式は自由）」を添えて、郵送・ファクス・Eメール（件名欄に「委員応募」と記入）・持参のいずれかの方法で応募してください（応募書類は返却しません）。

◆**選考方法** 応募申込書と「応募の動機について」を元に選考。委員に決定した人の氏名などは広報、ホームページなどへの情報公開の対象となります。

※応募申込書は、市役所企画課（笠懸庁舎）と大間々・東・水道各庁舎総務課で配付のほか、市ホームページ（<http://city.midori.gunma.jp/>）でも入手できます。

❖ 男女共同参画講演会

「きっと毎日が楽しくなる

～スーパー主夫の

ワーク・ライフ・バランス提案～」

●講師 山田 亮さん



妻は外で働き、夫は主に家事・育児を担当するという独自のライフスタイルを実践。「スーパー主夫」の先駆者として注目を集めています。男の家事・育児、多様化する女と男の関係など、自身の家事や子育て経験をもとに、笑いあり得る家事情報ありの楽しい講演が好評です。

◆**日時** 11月8日(土) 午前10時30分～正午
（受付は午前10時～）

◆**会場** 笠懸公民館 交流ホール
（笠懸町阿左美1581-1）

◆**定員** 180人（先着順・入場無料）

◆**申し込み** 事前申込は必要ありません。直接会場までお越しください。

◆**託児** 1歳～修学前まで（無料・先着15人）

※託児希望の場合は、10月24日(金)までにお申し込みください。

それぞれの申し込み・問い合わせ先 企画課（笠懸庁舎） ☎(76)0962

①郵送または持参…☎379-2395 みどり市笠懸町鹿2952番地 みどり市市長公室企画課（笠懸庁舎2階）

②ファクス…(76)2449 ③Eメール…kikaku@city.midori.gunma.jp

●● 国民健康保険税のお知らせ ●●

★国保税の支払方法は希望により変更できます

～年金天引きから口座振替への変更について～

国民健康保険税の支払方法は、申し出により、年金からの天引きから口座振替に変更することができます。

要件は次のとおりです。

①これまで国保税を滞納することなく納めている人

②今後の国保税を、口座振替によりお支払いになれる人

▼**変更時期** 10年31日(金)までに変更を申し出た人については、平成21年1月から口座振替になります。

▼**手続きに必要な物** 印鑑

▼**手続き場所** ●税務課（笠懸庁舎）

●大間々総務課（大間々庁舎）●東総務課（東庁舎）

▼**問い合わせ先**

税務課市民税係（笠懸庁舎） ☎(76)0964

長寿医療制度(後期高齢者医療制度)



特集⑩ 後期高齢者医療保険料の『納付方法』と『社会保険料控除』について



問い合わせ先 市民課医療助成係(笠懸庁舎) ☎(76)0972

□後期高齢者医療保険料の納付方法について

保険料の納付方法は、年金から天引きされる《特別徴収》と、現金納付や口座振替による《普通徴収》の2つの方法があります。

★対象者について

《特別徴収》次のすべてを満たす人

- ①年金額が年額18万円以上の人
 - ②介護保険料が年金から天引きされている人
 - ③介護保険料と後期高齢者医療保険料の合計額が介護保険料を天引きされている年金額の1/2を超えない人
- ※①～③のすべてを満たしても、特別徴収の対象にならない場合があります。

《普通徴収》次のいずれかに該当する人

- ①年金額18万円未満の人
- ②介護保険料が年金から天引きされていない人
- ③介護保険料と後期高齢者医療保険料の合計額が、介護保険料を天引きされている年金額の1/2を超える人
- ④年度途中で資格を取得した人、または年金天引き依頼後に保険料額が変更になった人

★納付回数について

《特別徴収》特別徴収は、仮徴収分と本徴収分で構成されています。

- 仮徴収…前々年中の所得を基に、仮に算定した半年分の保険料です。

支払月は、4月・6月・8月です。

- 本徴収…前年中の所得を基に算定された年間保険料額から、仮徴収分または普通徴収分を引いた残りの保険料額です。

支払月は、10月・12月・2月です。

《普通徴収》普通徴収は、前年中の所得を基に算定された年間保険料額を7月末日から翌年2月末日の8回に分けてお支払いいただきます。

- 年度途中で保険料額が算出された人は、その月末から翌年2月末日までの回数に分けてお支払いいただきます。

- 3月に保険料が算出された人は、翌年度4月末にお支払いいただきます。

★保険料のお知らせについて

- ①特別徴収のみの人…4月初めと10月初めに通知(はがきサイズ)が届きます。
- ②普通徴収のみの人…7月中旬に通知(封書サイズ)が届きます。年度途中で資格取得や喪失などされた人は、その翌月以降に通知(封書サイズ)が届きます。
- ③4月～8月までは特別徴収で、10月から普通徴収の人4月初め(はがきサイズ)と10月中旬(封書サイズ)に通知が届きます。
- ④7月～9月まで普通徴収、10月から特別徴収の人7月中旬に通知(封書サイズ)が届きます。
- ⑤10月から特別徴収の人(被用者保険の被扶養者)10月初めに通知(はがきサイズ)が届きます。
- ⑥10月から普通徴収の人(被用者保険の被扶養者)10月中旬に通知(封書サイズ)が届きます。

□後期高齢者医療保険料の社会保険料控除について

その年にお支払いの後期高齢者医療保険料は、翌年の確定申告時に社会保険料控除として受けられます。

なお、年金天引きの場合は、天引きされているご本人(年金受給者)、現金納付などの場合は、お支払いになっている人が対象となります。

還付振込詐欺事件に気をつけて!!

～市役所などから、皆さんに金融機関などのATMの操作をお願いすることはありません～

最近、役所や税務署などをかたり、高齢者を対象に「医療費の還付がある」とうその連絡をし、逆に振込をさせる事件が相次いでいます。

市役所などから、皆さんに【金融機関に行き、ATM(現金自動預け払い機)の操作をお願いする】ことはありません。もし、皆さんのご自宅にこのような電話がありましたら、市役所までご連絡ください。

国民年金のお知らせ

年末調整や確定申告の際には「社会保険料（国民年金保険料）の控除証明書」などの添付や提示が必要です

平成20年1月から12月までに納めた国民年金保険料は、その全額が社会保険料控除の対象になります。

平成20年中の所得の申告で、国民年金保険料を社会保険料控除として申告する際には、一年間に納付した国民年金保険料を証明する書類を添付することが、義務づけられています。

このため、生命保険会社から送付される控除証明書と同様に、国民年金保険料の納付額を証明する「社会保険料（国民年金保険料）控除証明書」（はがき形式）が社会保険庁から、11月に送付されます。

年末調整や確定申告の手続きの際には、この控除証明書

書、または国民年金保険料の領収書が必要となりますので、申告するまで大切に保管してください。

問い合わせ先

●群馬社会保険事務局
桐生事務所国民年金課

☎(44)2312

期限までに

「扶養親族等申告書」を提出しましょう

老齢基礎年金は所得税法により、雑所得として課税の対象となります。支払われる年金から各種の控除を行い、残りの額から所得税が差し引かれるしくみとなっています。

各種の控除を受けるためには、毎年10月下旬から11月上旬にかけて社会保険業務センターから送られる「扶養親族等申告書」に必要事項を記入して、期限までに必ず提出してください。

「扶養親族等申告書」が送られる老齢基礎年金受給者



は、次のとおりです。

●65歳以上で158万円以上の年金を受けている人

●65歳未満で108万円以上の年金を受けている人

この申告書を提出しないと、扶養控除などの控除が受けられず、公的年金控除の額も定率（年金の支給額の25%）となり、税金が多く徴収されてしまうことがありますので、忘れずに提出しましょう。

なお、障害年金や遺族年金には税金がかかりませんが、これらを受給している人は扶養親族等申告書は送付されません。

問い合わせ先

●群馬社会保険事務局
桐生事務所国民年金課

☎(44)2312

●ねんきんダイヤル

☎0570(05)1165

傷つけないで、大切な人を～DVについて～

◆第7回◆ 確認してみましょう

●問い合わせ先

こども課相談室(笠懸庁舎) ☎(76)0995
企画課政策調整係(笠懸庁舎) ☎(76)0962

親密な関係になると、支配や暴力が見えなくなってしまう。次をチェックリストを使って相手の行動を確認してみてください。

【デート相手の暴力的態度の見分け方】

●デート相手は：

①あなたのことを「きたない」「バカ」など、人をおとしめる嫌な言い方で呼びますか。

②あなたがほかの用事で会えなかつたりすると自分を最優先にしないと自分でふてくされたり怒ったりしますか。

③あなたが誰と話すか、家族や友だちの誰と一緒にいるかなど、何でも知りがり聞いてきますか。

④しよっちゅう携帯に電話してきて、あなたがどこで誰と話したり会ったりしているか確認しますか。

⑤怒ったとき物にあたるなど、あなたが怖いと感じるような態度や行動をしますか。

⑥あなたへ怖い態度や行動をした後、謝ることが多いですか。

⑦すごく優しい時と、すごく

く意地悪で嫌な態度の時とが極端ですか。具体的には「おれ（私）には君（あなた）しかない」と優しく言ったかと思うと、「おまえ（あんた）は本当にバカだ」とバカにしたりするなど。

⑧二人がけんかした時、あなたが怒らせるようなことを言ったからだと言つてあなたを責めますか。

⑨あなたが何かについて話そうとすると話をそらしたりして、話をちゃんと聞いてくれないことが多いですか。

⑩よく約束を破りますか。

⑪あなたの携帯を勝手に確認して、男（女）友だちのメールやアドレスを消せと命令したり、消してしまつたりしますか。

⑫「ぼく（私）のことが好きならいいだろう」とあなたの気が進まないことをさせますか。

⑬あなたの希望や考えを尊重しないで勝手に決めることが多いですか。

*ひとつでも該当する項目があったら、デートDVではないか考えてみましょう。

みどり市 市政 NEWS

人の動き(前月比)		
総数	53,097人	(-51)
男	26,202人	(-19)
女	26,895人	(-32)
世帯数	18,728戸	(-5)
[8月末日現在]		

【補助金等の見直し基準】「補助金等の交付基準」の素案
パブリックコメントの結果を公表します

●みどり市補助金等の見直し基準(素案)

●みどり市補助金等の交付基準(素案)

市のホームページで公表するほか、市役所の各庁舎でもご覧になれますので、窓口でお気軽に声がけください。

▼閲覧時間

午前8時30分～午後5時15分
(土・日曜日、祝日は除く)

▼閲覧場所

●笠懸庁舎：総合案内(1階)
●大間々・東・水道庁舎：各庁舎の総務課(1階)

▼問い合わせ先 企画課(笠懸庁舎) ☎(76)0962

大間々・笠懸で
水道メーターの取り替えます

市の水道局では、計量法で定める使用期限に基づき水道メーターの期限前での取り替えを行ってまいります。10月に引き続き別の地区を対象に実施します。

取り替え作業は、水道局が委託する水道工事店が行います。該当するお宅や工場、会社などには、事前に市から作業通知はがきを送付します。

▼期間 11月1日(土)～14日(金)

▼対象地区

【笠懸町】主に久宮・鹿の川・吹上・清水・前鹿田・西鹿田地区

【大間々町】主に1丁目～7丁目日本町通りの西側地区および諸町・上の台・上桐原・神梅・塩原・塩沢地区

▼対象となるメーター

13-000、1W-000、01-000、1R-000の番号が付されたメーター

▼問い合わせ先 水道局総務課(水道庁舎) ☎(76)9916

～勤労者の皆さんへ～

勤労者資金の融資条件が緩和されました

住宅建築資金や一時的に多額な生活資金を必要とする勤労者は、本資金をご利用ください。

※日常の生活費への補填や遊興娯楽費を目的としたものは対象となりませんのでご注意ください。

▼住宅資金

▼対象者 市内に居住または居住しようとする勤労者で、同一事業所に1年以上継続して勤務している者

▼資金使途 住宅建築・増改築および既設住宅の購入など

▼限度額 1千万円
▼利率(固定) 2.5%

▼生活資金

▼対象者 市内に居住する勤労者で、同一事業所に1年以上継続して勤務している者

▼資金使途 医療・分娩・冠婚葬祭・修学資格取得・生活耐久消費財購入など

▼期間 20年以内
▼限度額 200万円

▼共通項目

▼利率(固定) 2.1%
▼期間 5年以内
▼申込期間 年間随時
▼申込窓口 市内の金融機関および中央労働金庫桐生支店

▼問い合わせ先 商工振興課(大間々庁舎) ☎(76)1938

◆樹木の枝切りにも協力を

- 歩車道部分が通れない
- カーブミラーが見えない
- 街路灯の照明がさえぎられて

いる

樹木の枝が道路上に飛び出して、このようになっているところはありませんか？

道路上に飛び出している枝や葉を勝手に切ることはできないので、市道上に大きく飛び出している場合には、市では所有者に枝切りをお願いしています。

各家庭などでも、道路が安全・快適に通行できるように協力をお願いします。

▼問い合わせ先 建設課管理係
(大間々庁舎) ☎(76)1904

あたたかい心

次の方から寄附がありました。
ありがとうございました。



- 笠懸ライオンズクラブ…児童図書16冊

合併浄化槽の設置補助金を交付しています

市では、生活排水による河川や地下水の水質汚濁を防止するため、合併浄化槽の設置に対して補助金を交付しています。申請手続きなど詳しくはお問い合わせください。

▼対象者
住宅に合併浄化槽を設置する人で次の条件などの基準を満たす人

①公共下水道・農業集落排水区域などの市が指定した場所以外で設置する人
②専用住宅および併用住宅の場合には住宅部分の床面積が延べ床面積の1/2以上である

①公共下水道・農業集落排水区域などの市が指定した場所以外で設置する人
②専用住宅および併用住宅の場合には住宅部分の床面積が延べ床面積の1/2以上である

汲み取り槽を撤去して、合併浄化槽を設置する場合の補助制度を新設しました。
新規設置、および単独浄化槽などからの転換設置に対する補助金額は下の表のとおりです。

▼補助金額一覧表

区分	新規設置	単独浄化槽などからの転換設置
5人槽	240,000円	340,000円
6～7人槽	306,000円	406,000円
8～10人槽	408,000円	508,000円

人工肛門・人工膀胱ぼうこうの受術者に見舞金を支給します

人工肛門や人工膀胱の手術を受けた人に見舞金を支給しています。随時受け付けていますので受給資格がありながら、まだ申請していない人はお早めにご手続きをしてください。

▼受給資格 市内に住所を有する人工肛門および人工膀胱の受術者

▼見舞金額 月額2,000円

▼支給方法 年2回、金融機関指定口座へ振り込みます

▼申請に必要なもの

- 印鑑
- 受術者と確認できる身体障害者手帳または医師の手術証明書
- 受術者本人名義の振込先金融機関の通帳(郵便局以外)

▼申請受付 社会福祉課障害福祉係(笠懸庁舎)、大間々民生課福祉係(大間々庁舎)、東民生課福祉係(東庁舎)

▼問い合わせ先 社会福祉課障害福祉係(笠懸庁舎) ☎(76)0975

第2回みどり市笠懸地区産業祭 開催

今年も、盛りだくさんの催し物をご用意して、皆様のお越しをお待ちしています。詳しくは開催日直前に新聞に折り込むチラシをご覧ください。



▼日時 11月9日(日) 午前9時～

▼会場 JAぐんまみどり笠懸野菜集出荷所

▼主な催し物

- 農産物の共進会 ●出品野菜の無料抽選配布(数に限りがありますので、あらかじめご了承ください)
- 自動車、バイク、トラック、農業機械、繊維製品などの展示 ●野菜、肉類、魚、衣料品、繊維製品、自転車などの販売 ●手打ちそば実演試食会、もちつき、おにぎり、もつ煮、甘酒、牛乳のサービス、バナナのつかみ取り、包丁やハサミ研ぎなど ●サーカス(大道芸)

▼問い合わせ先 農林課(大間々庁舎) ☎(76)1937

住民基本台帳カードを作리ませんか

～今なら交付手数料が無料です～

問い合わせ先 市民課(笠懸庁舎) ☎(76)0972

運転免許証をお持ちでない人は、戸籍などの交付請求の際に窓口で身分証明書を求められて、お困りになったことはありませんか？

このような時、顔写真付き住民基本台帳カード(住基カード)は公的な身分証明書としてご利用できます。

◆そのほかの利用方法

- 銀行や郵便局など本人確認の必要な窓口で身分証明書としてご利用できます。
- 電子証明書を付加してe-Tax(国税申告)などの行政手続きが、自宅のパソコンからインターネットで申請できます(別途ICカードリーダライタが必要になります)。

◆期間限定で住基カードが無料で作れます

10月1日から平成23年3月31日までの間、手数料500円の住基カードの交付を無料で行っていきます(ただし再交付は500円の費用がかかります)。

◆お薦めは「顔写真付き」です

住基カードは、顔写真付きと顔写真無しの2種類

ありますが、顔写真付きをお薦めします。どちらも電子証明書を付けることができます(別途、電子証明書交付手数料500円が必要です)。

◆住基カードを作るには

《申請先》市民課(笠懸庁舎)、大間々民生課(大間々庁舎)、東民生課(東庁舎)で申請してください。

《申請方法》申請の際は、必ず申請者本人が窓口で、所定の申請用紙に必要な事項をご記入してください。

《申請に必要なもの》申請者の本人確認のため、運転免許証やパスポートなど公的機関が発行する顔写真付きの身分証明書をご持参してください。顔写真付きの身分証明書をお持ちでない人は、健康保険証と年金手帳などの身分証明書を2つご持参ください。

《留意事項》次の場合には、住基カードを申請してから交付までに日数がかかります。

- 顔写真付きの身分証明書をお持ちでない場合
- 大間々民生課、東民生課で申請される場合

大間々町の蛍光管と乾電池回収/緑のカーテン 生活環境課からのお知らせ

◆大間々町の蛍光管・乾電池の回収

今年2回目の回収を行います。

▼回収期間

11月7日(金)～11日(火)

▼回収場所

地区公民館など

▼回収方法

前日に回収容器を置いておきますので、各自で

◆緑のカーテン事業について

◎協力者からのコメント



市からお配りしたゴーヤーと朝顔を育て、緑のカーテン事業に協力いただいた参加者の皆さんからのコメントです。

【笠懸町 田中寛さん】

日除けには最適。ぜひ来年も栽培したいです。

【大間々町 金子祐三さん】

栽培のコツはネットを張ることです。

【東町 太古前敦美さん】

朝顔とすれば、よくできたと思います。

【東町 神山正治さん】

- 回収場所へご持参ください。
- 蛍光管と乾電池を同時に同じ場所で回収します。
- 事業用のものは出せません。
- 詳しくは回覧文書でお知らせします。

部屋が暗くなってしまうほど日除けになります。栽培のコツは水を切らず適量の肥料を与えることです。



◎アンケートにご協力を

市ではこの事業をより良くするため、アンケート調査を行うことになりました。

▼時期

10月中旬ごろ

▼調査方法

300人(無作為抽出)にアンケート用紙を郵送します。該当された人は、ご協力をお願いします。

▼問い合わせ先

生活環境課(笠懸庁舎) ☎(76)0985

● 税務課からのお知らせ ●

ごぞんじですか 医療費控除

自分自身や家族のために医療費を支払ったときに申告を行うことで、次の算式で計算した金額を総所得金額から差し引くことができ、税金の還付または軽減の対象になります。

▼医療費控除額の計算

$$\left(\begin{array}{l} \text{支払った} \\ \text{医療費の} \\ \text{総額} \end{array} - \begin{array}{l} \text{保険金など} \\ \text{で補てんさ} \\ \text{れる金額} \end{array} \right) - \begin{array}{l} \text{「10万円」と「総} \\ \text{所得金額の5\%」} \\ \text{の少ない方の額} \end{array} \\ = \text{医療費控除額 (最高200万円)}$$

▼医療費とは次のようなものをいいます

- 医師や歯科医師などに支払った診療費や治療費
- 治療や診療のための医薬品の購入費
- 通院費用(車のガソリン代は含まれません)
- 入院時の部屋代や食事代
- 介護保険のもとで提供されたサービスのうち一定のもの など

▼保険金などで補てんされる金額とは

生命保険契約などで支給される入院費給付金や、健康保険などで支給される高額療養費・家族療養費・出産育児一時金などです。

▼控除額の計算

- 総所得金額200万円未満の人…総所得金額の5%

- 総所得金額200万円以上の人…10万円

○医療費控除を受けるために必要なもの

診察費・薬代・入院費・通院費などの領収書やレシート(1月1日から12月31日までの分)

※平成21年3月15日までの申告のときに必要となりますので、大切に保管しておいてください。

▼問い合わせ先

- 税務課市民税係(笠懸庁舎) ☎(76)0964
- 桐生税務署個人課税部門 ☎(22)3124

償却資産(固定資産)の耐用年数の改正

平成20年度の税制改正により減価償却資産の耐用年数表が大きく変更され、特に機械および装置は、390区分を55区分へ見直す全面改正となりました。

償却資産を所有する法人または個人事業者は、平成21年1月中に市役所へ提出する「平成21年度償却資産申告書」から新耐用年数により申告していただくこととなりますのでご注意ください。

★改正内容の詳細や新耐用年数表については、国税庁ホームページをご覧ください。

◎ホームページアドレス <http://www.nta.go.jp/shiraberu/zeiho-kaisaku/joho-zeikaishaku/hojin/7142/index.htm>

▼問い合わせ先 税務課資産税係(笠懸庁舎) ☎(76)0964

就学時健康診断のお知らせ

平成21年4月に、市内の小学校へ入学するお子さんを対象に健康診断を実施します。すでに該当するご家庭には案内通知を送付してありますが、もしお手元に届いていないご家庭がありましたらお問い合わせください。

▼健康診断日程

学校名	期日	受付時間	電話
笠懸小学校	10月31日(金)	午後0時20分～1時15分	(76)2100
笠懸東小学校	10月15日(水)	午後1時～1時25分	(76)6167
笠懸北小学校	10月10日(金)	午後0時30分～0時45分	(76)6833
大間々南小学校	11月7日(金)	午後0時45分～1時	(72)1274
大間々東小学校	10月9日(木)	午後0時30分～0時50分	(73)1733
神梅小学校	10月22日(水)	午後1時～1時20分	(72)1680
福岡中央小学校	10月29日(水)	午後0時45分～1時	(72)1264
福岡西小学校	11月12日(水)	午後1時～1時10分	(72)1547
あずま小学校	10月16日(木)	午後1時20分～1時30分	(97)3800

※詳しくは案内通知をご覧ください。

※当日受診できない場合には、事前に各小学校へご連絡ください。
なお【大間々北小学校 ☎(72)1771】の健康診断は10月2日に実施済みです。受診できなかった場合も同様にご連絡ください。

▼問い合わせ先 学校教育課(大間々庁舎) ☎(76)9845

次の条件をすべて満たす一人暮らし高齢者を対象に住宅用火災警報器の給付を行います。

▼条件

- 65歳以上の一人暮らし高齢者
- 市民税が非課税
- 持ち家に住む人

※今年一人暮らし調査の対象となつた人には案内文を送付

● 東民生課福祉係(東庁舎) ☎(76)1847

● 大間々民生課福祉係(大間々庁舎) ☎(76)1846

● 介護高齢課高齢福祉係(笠懸庁舎) ☎(76)0974

▼基準日 平成20年10月1日

▼申請期限 10月末日まで

▼問い合わせ先

住宅用火災警報器を給付します

ようこそ

CITY LIBRARY INFORMATION

図書館へ



携帯版みどり市立図書館
ホームページに簡単アクセス!

©mie tamura

■ 笠懸図書館 ☎(77)1010
E-mail kapl@sunfield.ne.jp

■ 大間々図書館 ☎(73)0707
E-mail tosyokan@town.omama.gunma.jp

■ 東公民館図書室 ☎(97)2721
E-mail kyoiku-a@city.midori.gunma.jp

みどり市立図書館URL
http://www.city.midori.gunma.jp/library/

◆読書週間

10月27日(月)～11月9日(日)

●今年の標語

「おもわぬ出会いが
ありました」

読書に最適な秋、読書で楽しい時間を過ごしませんか。

【読書週間記念行事】

笠懸図書館で絵本の読み聞かせをします。申し込みは不要です。親子でお楽しみください。

▼日時 読書週間期間中
午後3時～
▼会場 絵本コーナー

笠懸図書館

★本の森のギャラリー

写真展「みどり市の秋」
開催中(11月30日(日)まで)

★10月28日

県民の日は図書館へ

○特別に2倍の点数を貸出
○工作教室 午前10時～
(定員 先着50人)
○映画会 午後2時～

★小川さんと化学で遊ぼう

「光の万華鏡」

▼日時 11月8日(土) 午前10時～

▼会場 2階 集会室

▼対象・定員 カッターを使えない子は保護者同伴・先着30人

▼申込受付 10月21日(火)～30日(木) (直接来館または電話で)

★クリスマスカードを作ろう

子ども対象のクリスマスカード作り、お友だちや家族にプレゼントしたら喜ばれそう。

▼日時 11月22日(土) 午前10時～

▼会場 2階 集会室

▼対象・定員 小学生、低学年は保護者同伴・先着10人

▼申込受付 11月4日(火)～11日(火) (直接来館して)

★特集コーナー

鉄道の日 ● そうだ哲学しよう
● スウィーツの秋 ● 魔女・魔法使い ● 食べ物絵本

★読み聞かせ

◎あしの会 おはなしだいすき
10月9日(木) 午後3時～

◎ぴよぴよの会

絵本とあそぼう
毎週木曜日 午前11時～

★そのほかの予定

◎図書館名画座

10月12日(日) 午後2時～

◎子ども映画劇場

10月18日(土) 午後2時～

市営住宅入居者の募集

●申し込み・問い合わせ先 建設課住宅係(大間々庁舎) ☎(76)1904

団地名	家賃(一般世帯)	間取り	棟・階(戸数)
鹿団地(笠懸)	18,500円～28,100円+共益費2,000円	3DK	C棟2階(1) ※1
塩原下ノ台団地(大間々)	A棟12,100円～20,100円	3K	A棟2階(1)、3階(1)
神梅第2団地(大間々)	A棟12,100円～20,100円	3DK	A棟3階(1)
	B棟12,100円～20,100円		B棟4階(1)
高街道団地(東)	41,000円	3LDK	1階(1) ※2
下小池団地(東)	8,000円～13,200円	3K	(1)
大平団地(東)	9,100円～15,100円	3K	(1)

各募集団地とも指定がある場合を除き、申込締切りは毎週金曜日です。

申込者多数の場合は抽選とします。なお、入居日に関しては指定がない場合は、随時相談とさせていただきます。

※1 申込者多数の場合は抽選となります。

申込締切 10月23日(木) 午後5時15分

抽選日時・場所 10月24日(金) 午前9時～ 大間々庁舎2階第1会議室

※2 高街道団地は、特定優良賃貸住宅の基準により認定月額が200,000円以上の世帯が対象となります。

認定月額についてはホームページをご覧になるかお問い合わせください。

大間々図書館

★文芸講座

○第1回 〈11月8日(土)〉

天璋院篤姫

〜幕末の才女〜

○第2回 〈11月22日(土)〉

直江兼統

〜戦国時代から江戸時代に
かけた上杉家の家老〜

大間々読書会連絡協議会の共催で行います。奮ってご参加ください。

▼時間 各回共通 午後2時〜

▼講師 太刀川憲一氏

(関東学園大学参事・群馬県

立女子大学非常勤講師)

▼申込受付 10月23日(木)

午前8時30分〜

(電話または直接来館)

▼定員 100人(先着順)

★1丁講習会のお知らせ

□エクセルの基礎

初めてパソコンに触れる人を対象に開催します

▼日時 11月4日(火)〜7日(金)

午後1時30分〜4時30分

▼会場 2階 第3会議室

▼定員 20人(先着順)

▼テキスト代 1,500円

▼申込受付 10月16日(木)

午前8時30分〜(電話申込)

□地図とデジカメ

マウス操作や簡単なワードの書式設定、文字入力ができる方を対象に、図形描写を使用し、デジカメ写真の取り込みと簡単な画像編集を行います。

▼日時 11月18日(火)〜21日(金)

午後1時30分〜4時30分

▼会場 2階 第3会議室

▼定員 18人(先着順)

▼テキスト代 1,000円

▼申込受付 10月30日(木)

午前8時30分〜(電話申込)

○文芸講座や1丁講習会に車で

お越しの際は、ながめ公園駐車場、コノドント館駐車場などをご利用ください。

★映画会を開催します

○10月25日(土) 一般向け

「ビューティフルメモリー」

○11月9日(日) 子ども向け

「ちゅうらうみ」

▼時間 両日とも午後2時〜

▼会場 2階 視聴覚室

★読み聞かせ

○わらべの会

毎週土曜日 午前11時〜

大型絵本や紙芝居などを使った、楽しい読み聞かせ

★臨時休館のお知らせ

11月11日(火)〜14日(金)まで休館

し、資料点検を行います。

資料点検に伴い、貸出の点数増と期間延長を行います。ぜひご利用ください。

▼貸出期間・貸出点数

○10月28日(火)〜30日(木)

本10冊・雑誌4冊

(各3週間貸出)

○11月4日(火)〜7日(金)

AV資料(CD、ビデオ、DVD)計4本(各2週間貸出)

※以上の期間以外は通常通り

ブックスタート

赤ちゃんの4カ月検診の際に配付する引換券を図書館にお持ちください。

▼日時

《笠懸図書館》

10月21日(火)、11月1日(土)

《大間々図書館》

10月9日(木)、11月13日(木)

《東公民館図書室》

10月30日(木)

午前10時〜(3館共通)

▼持ち物 絵本引換券、

母子健康手帳

休館日

笠懸図書館・

大間々図書館

○毎週月曜日

【資料整理日】10月31日(金)

東公民館図書室

○毎週月曜日

ながめ余興場イベント情報

■第3回父の日大会

期日 10月11日(土)

開演 午前9時

入場料 無料

問い合わせ先 みどり市連合婦人会 ☎(76)9846

志乃 ほか

問い合わせ先 ながめオカ

リーナフェスティバル実行

委員会 ☎(77)0739

■大間々地域芸術文化祭

【芸能発表会】

期日 10月19日(日)

開演 午前9時

入場料 無料

問い合わせ先 市教育委員会

社会教育課(大間々庁舎)

☎(76)9846

■ながめ亭 菊花寄席

期日 10月25日〜11月16日ま

での毎土・日曜日・祝日

(全9回開催)

開演 午後0時30分〜3時

入場料 無料(ただし関東菊

花大会入園料が必要です)

問い合わせ先 市役所観光政

策課(大間々庁舎)

☎(76)1270

※イベントおよびそのほかの

問い合わせは、ながめ余興

場☎(72)1968でも受け付

けています。

■みどり市安全安心 まちづくり防犯大会

期日 10月11日(土)

開演 午後1時

入場料 無料

内容 アトラクション、大

間々中学校ブラスバンド演

奏、防犯落語(立川朝志師

匠)

問い合わせ先 大間々警察署

生活安全課 ☎(72)0110

■第6回ながめ オカリーナ フェスティバル

期日 10月12日(日)

開演 午後1時

入場料 無料(要整理券)

出演者 プロオカリーナ奏者

すとうまきこ、佐藤一美、

茨木智博、野内敏子、川上

☎(72)1968でも受け付

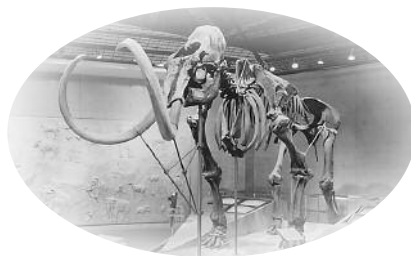
けています。

岩宿博物館

☎(76)1701 FAX(76)1703

E-mail iwajukuhaku@city.midori.gunma.jp

URL <http://www.city.midori.gunma.jp/iwajuku/>



第46回企画展

『縄文ムラができるころ』

～稲荷山遺跡発掘30周年～

◆開催期間 10月4日(土)～11月24日(振休)

笠懸町にある稲荷山遺跡は、約6000から5000年前の縄文時代前のもですが、縄文時代の大きな変換点にあたる時期と考えられています。「縄文ムラ」という縄文時代の集落が完成したのがこの時期であり、その後の縄文時代の文化や社会の発展につながりました。

この展示では、発掘30周年を迎える稲荷山遺跡と関連遺跡出土の土器や石器などを一堂に展示します。また、この時期の代表的な遺跡の資料も展示し、縄文時代の変革期の重要性を再認識し、縄文時代について考えたいと思います。



稲荷山遺跡出土の土器



稲荷山遺跡の全景

◆展示解説会 10月4・18・25日、11月8・15・22日の各土曜日 午後2時～

◎企画展展示解説講座

「群馬の遺跡と縄文時代の前期の社会」

◆講師 大工原 豊 氏 (安中市ふるさと学習館)

◆日時 10月12日(日) 午前10時30分～

岩宿大学 第4講

講座 『縄文集落—その多様性と研究現状—』

講師 石井 寛 氏 (横浜市ふるさと歴史財団)

今回の企画展に関連する貴重な講座です。多くの人に参加していただきたいと思います。

受講希望者は随時受け付けています。申込方法など詳しくはお問い合わせください。

◆日時 10月12日(日) 午後1時30分～

◆会場 体験学習室

◆定員 70人 (先着順)

◆受講料 1,000円

(第4講単独受講の場合)



岩宿フォーラム

◆期日 11月1日(土)・2日(日)

日本旧石器時代研究の出発点『岩宿』で開催される岩宿時代に関する学術的な行事です。

本年度は、現在と大きく異なる岩宿時代の地形と遺跡の立地について考え、またその場所での移動や交流など生活の様子についても語り合います。多くの人の参加をお待ちしています。

◆会場 笠懸公民館 交流ホール

◆内容

●岩宿文化賞授賞式 (11月1日 午前10時～)

●シンポジウム

「更新世の地形発達史と遺跡群の形成」

第1日目 11月1日 午後1時～5時

第2日目 11月2日 午前9時～午後3時

◆参加費 無料 (希望者のみ予稿集予価700円)

◆申込方法 10月24日(金)までに電話で

《岩宿博物館友の会 共催事業》

岩宿ムラ祭り収穫祭

岩宿博物館友の会が中心となり開催されるイベントです。

◆日時 11月9日(日)

午前10時～午後2時

(小雨決行)

◆会場 岩宿人広場

◆主な催し物 石器作り (要予約) ・まが玉作り・土器焼き (雨天中止) ・火おこし・イノシシ鍋の試食会・古代の売店・古代米の脱穀・石臼で粉ひき など

◆参加費 無料



まが玉作り

サロンコンサート 「音楽の四季」

晩秋のサロンコンサートをお楽しみください。

◆日時 11月22日(土) 午後7時開演

◆定員 150人 (全席自由)

◆入場料 2,000円



Kasakakeno Bunka Hall
Institution for the promotion of Culture

笠懸野文化ホール
インフォメーション

☎(77)1212 ✉pal@city.midori.gunma.jp

第6回 みどり・桐生地区 中高生合同音楽祭

日時 10月19日(日) 午後1時30分開演

みどり・桐生地区の中学校・高等学校の音楽部・吹奏楽部・管弦楽部による音楽祭です。

- 料金 全席自由 無料
- 出演団体 笠懸中学校、笠懸南中学校、大間々中学校、大間々東中学校、樹徳中学校、桐生女子高校、桐生南高校

笠懸野文化ホール[パル]開館15周年記念事業
吉田正 記念オーケストラコンサート



吉田 正



日時 11月16日(日) 午後2時30分開演

好評発売中

ユーモア溢れる解説と歌で聴く永遠の吉田メロディー・・・ムード音楽生演奏、大好評の公演です。

- 料金 全席指定 前売2,500円(当日3,000円)
※未就学児は入場できません。
- 指揮 大沢可直 (指揮者&語り)
- 予定曲目
〈生演奏で聴く感動のムード音楽より〉
「エマニエル夫人」「死ぬほど愛して」「007 ゴールドフィンガー」ほか多数
〈吉田メロディー解説付きの最新作2008〉
「東京シンフォニー第7番」、子連れ狼 ほか

第3回 みどり市合唱祭

日時 12月7日(日) 午後1時開演

市民の皆さんが手作りで行う家庭的な合唱祭です。ご家族そろってお楽しみください。

- 料金 入場無料 (要整理券)

宗次郎クラシカル・アンサンブル ～オカリナ・エチュード～



日時 12月21日(日)
午後2時30分開演

好評発売中

音響機材を一切使用しない、完全生音コンサートです。至福のひとつをお楽しみください。

- 料金 全席指定 前売3,000円(当日3,500円)
※未就学児は入場できません。
- 出演 オカリナ/宗次郎、ヴァイオリン/今井博子
コントラバス/齋藤順、ハープ/斎藤葉

みどり市笠懸寄席 林家木久扇・春風亭昇太二人会

日時 2009年1月24日(土) 午後6時開演

好評発売中

笑点メンバーでおなじみの2人による二人会です。

- 料金 全席指定 前売3,500円(当日4,000円)
※未就学児は入場できません。

小椋佳 歌談の会



日時 2009年3月22日(日)
午後6時開演

発売 11月29日(土) 開始予定
窓口:午前9時～
電話予約:午後1時～

- 料金 全席指定 前売/当日4,500円
※未就学児は入場できません。

催物案内

10/25(土)・26(日) 午前10時	みどり市笠懸地域文化祭 笠懸公民館 ☎(76)2211 入場無料
11/2(日) 午後3時	オペラ「火の鳥」ヤマト編 (青島広志 作曲/演出) 菜の花会 金谷 ☎(76)9308 入場料3,500円 (全席自由)

いきいき 健康だより

Health Information

お問い合わせ ●笠懸保健センター ☎(76)2510
●大間々保健センター ☎(72)2211
●東保健センター ☎(97)2011

骨密度健診を実施

骨粗しょう症は、骨から主成分のカルシウムが溶け出し骨量が減ってしまうことで、骨の強度が低下し骨折のリスクが高まっています。原因は、偏食や欠食などの食習慣や不規則な生活、過度のダイエット、運動不足などがあげられ、特に女性ホルモンが急激に減る閉経期以降の女性には多く見ら

骨密度健診の日程

期日	時間	午前 9 時30分～11時30分	午後 1 時30分～ 3 時
10月27日(月)		東保健センター	大間々保健センター
10月29日(水)		大間々保健センター	大間々保健センター
10月30日(木)		笠懸公民館	笠懸公民館
10月31日(金)		笠懸公民館	笠懸公民館

れます。
この機会に自分の骨の状態を確認してみましよう。

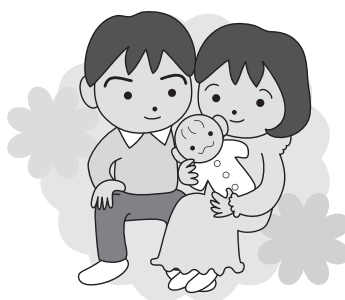
▼対象者

今年度の誕生日に40・45・50・55・60・65・70歳に到達した女性

▼持参する物

●受診シール（対象者には4月に郵送してあります）
●検診負担金 500円（70歳の人は無料。生活保護や市民税非課税世帯の人は申請により無料）

子育て講演会を開催



「あなたの子育て、発見！
楽しんでますか？ 育児」

子育て講演会を次のとおり開催します。子どもの心とちよつと向き合ってみませんか。お父さん、お母さんの育児が、子どもの個性や豊かでしなやかな心を育みます。

当日は、託児所（無料）を設けますので、お子様連れでも参加できます。皆さん、ぜひお出かけください。

▼日時

11月30日(日)

《受付》午前9時30分～

《講演》午前10時～11時15分

（質疑応答含む）

▼会場

笠懸野文化ホール
『あなたの子育て、発見！』

は受けましたか？

- 特定健康診査（国保加入者）
- 後期高齢者健康診査
- 生活機能評価

まだ受診されていない人は、次のとおり実施期間を延長しましたので、都合をつけて受診されますようご案内します。

変更前の健康診査実施期間 平成20年6月1日～9月30日



変更後の健康診査実施期間 10月24日(金)まで

《注意》

受診の際には、市から郵送された「新みどり健診等受診券」が必要になります。紛失してしまった人には再交付しますので各保健センターまでお問い合わせください。

▼講師

県立渡良瀬養護学校
小学部主事 白土知子先生

▼参加費

無料
託児申込方法 託児を利用する人は、11月14日(金)までに各

地区保健センターへお申し込みください。

※託児を利用する人は、おぶひも、ミルク（ほ乳瓶）、オムツ、着替えなどをお持ちください（必要のない人は結構です）。

第2回みどり市健康福祉まつりにお越しください

市では、健康や福祉に関して市民の皆さんと一緒に考え体験できる機会を提供する場所として「健康福祉まつり」を開催します。

健康・福祉・介護・環境に対する関心が高まる中、市内外の

団体の協力によりさまざまな展示・体験コーナーを用意しています。

また、模擬店やお子様向けのイベントや、子育て講演会や地域福祉講演会、子ども向け映画の上映なども行いますので、ぜひご家族でお越しください。詳しくは広報11月号でお知らせします。

▼日程 11月30日(日)

▼時間 午前9時30分～午後3時

▼場所 笠懸公民館・笠懸野文化ホール

▼共催 みどり市社会福祉協議会

▼問い合わせ先 笠懸保健センター

10・11月の乳幼児予防接種

▼期日・会場

会場 種類	笠懸	大間々
ポリオ	10/17(金)	11/4(火)
	10/20(月)	11/5(水)
	10/29(水)	11/28(金)
BCG	11/12(水)	-

▼受付 午後1時15分～2時
▼持参する物 母子手帳、予防票

健康相談のお知らせ(10・11月の日程)

乳幼児相談 (対象)	わんぱく広場 (1歳半～3歳くらいまでの幼児)	ぴよぴよ広場 (1歳半くらいまでの乳幼児)
会場	笠懸保健センター	東保健センター
期日	10/15(水)・11/19(水)	11/10(月)
受付	午前9時30分～11時	
内容	身体計測、育児相談、栄養相談、歯科相談、遊びの広場、母乳相談(要予約)	リズム遊び (参加は各日程先着15人まで)
		身体計測、育児相談、栄養相談、歯科相談、母乳相談(要予約) ※言葉の相談は10/22と11/26のみ(要予約)

健康相談(成人)	笠懸保健センター	大間々保健センター	東保健センター
期日	11/12(水)	11/5(水)	10/20(月)・11/17(月)
受付	午前9時30分～11時		
内容	保健師相談、栄養士相談、歯科衛生士相談	保健師相談、栄養士相談、歯科衛生士相談	保健師相談、栄養士相談、歯科衛生士相談(11/17のみ)

4月から乳幼児相談は「わんぱく広場」「ぴよぴよ広場」に変わりました。育児相談のほか、赤ちゃんを遊ばせながらお母さん同士の交流もできます。

栄養士さんの健康献立 ファイル⑩ レンジ蒸しパン

◇作り方◇

- ①紙コップの飲み口にハサミで切り込みをいれておく。
- ②ボウルに卵を割りほぐし、牛乳を混ぜ、ホットケーキミックスを少しずつ加えてだまがなくなるまで混ぜ、サラダ油とミックスベジタブルを加えて混ぜる。
- ③②のタネを①の紙コップの半分くらいに流し入れ、ラップをふんわりかけ、電子レンジで4～5分加熱して出来上がり。



健康づくりは食卓から～ 朝ごはん、食べてる？

私たち人間の体は、寝ている間もエネルギーを使っています。朝、起きたときにはほぼ使い切っていて、車のガス欠と同じような状態になっています。朝食はエネルギーを補給するためにとっても大切なものです。また単なるエネルギーの補給というだけでなく、体内時計をリセットする働きもあります。

今回の料理は、朝食をきちんとする習慣を身に付けたい幼児向けです。子どもが楽しく食べられるようにホットケーキをアレンジしました。

◇材料◇ (8個分)

ホットケーキミックス…200g
牛乳…カップ2/3(132cc)
卵…1個(50g)
サラダ油…大さじ1(12g)
ミックスベジタブル…大さじ4(40g)
紙コップ…8個

◇1人分あたりの栄養価◇

エネルギー…130kcal
たんぱく質…3.4g
脂質…3.8g
カルシウム…48mg
鉄分…0.2mg
食塩…0.3g



募集

大間々地区 保育園の保育士

社会福祉法人柏で、保育園職員を募集します。

- ▼職種・人数 保育士・若干人
- ▼受験資格 平成21年3月までに保育士資格取得（見込み）の人で、平成21年3月卒業見込みの人
- ▼勤務場所 社会福祉法人柏が運営する、大間々地区の4カ所の保育園のいずれか
- ▼申込方法 履歴書・成績証明書・卒業見込み証明書・推薦書を添えて直接本人が法人事務局長までご持参ください。
- ▼選考方法 柏規定の試験を行います。

Information

- ▼申込期間・時間 10月14日(火)～20日(月) 午前9時～午後5時(土・日曜日除く)
- ▼申し込み・問い合わせ先 社会福祉法人柏事務局 (大間々保育園2階) ☎(72)1955 FAX(72)1956

桐生地域職業訓練センター

- ▼硬筆・毛筆書写検定
- ▼期日 11月8日(土)
- ▼時間・検定料 ①毛筆書写検定3級 午前9時～午前10時30分 2,500円 ②硬筆書写検定3級 午前10時～午前11時 2,000円
- ▼申込方法 10月15日(水)までに検定料持参で申し込みください。
- ▼品質管理手法講座

QC検定3級コースに対応し品質管理の手順・手法を学習します。

商工会経営指導員採用試験

商工会経営指導員の採用資格試験を行います。

- ▼日時 11月2日(日) 午前9時～午後4時15分
- ▼内容 教養試験・専門試験・論文試験・職場適応性検査
- ▼受験資格 昭和53年4月2日から昭和60年4月1日までに生まれ、高校・短大・大学を卒業し、試験要領の条件に該当する人(詳しくは試験要領を参照のこと)
- ▼試験要領配付場所

- ▼最寄りの商工会
- ▼申込締切 10月20日(月)
- ▼職種 商工会の経営改善普及事業に従事する経営指導員
- ▼採用人数 若干名
- ▼勤務地 県内の商工会(ただし、平成20年度中途採用は桐生みどり地区若しくは邑楽郡内の商工会)
- ▼給与 商工会給与規程による
- ▼試験会場・申し込み・問い合わせ先 群馬県商工会連合会 総務課(商工連会館 前橋市関根町3-8-1 群馬大学 荒牧校舎北西隣) ☎027(231)9779
- ※県商工会連合会ホームページ <http://www.gcis.or.jp/>

お知らせ

リサイクル品抽選会

- 桐生市清掃センターでは、毎年恒例のリサイクル品抽選会を行います。
- ▼期日 10月25日(土)
- ▼内容・時間
- 抽選会
- 《主な出品予定内容》 自転車、家具、絵画、台所用品、花瓶など約150点
- 《抽選券配布》午前8時30分～

**桐生競艇
開催日程**

10月

〔ナイター開催日〕

10/8・9・10・11・12・13

18・19・20・21・22

25・26・27・28・29

11/2・3・4・5・6

〔場外発売日〕

10/8・9・10・11・12・13 (SG全日本選手権)

21・22 (三国周年) 26・27・28 (児島周年)



- 《抽選》午前10時30分
- 循環型社会に対応した廃食用油（天ぶら油）やアルミ缶の回収
- ※天ぶら油は、ペットボトルに入れてお持ちよりください。粗品をプレゼントします。
- 汚泥発酵肥料（2千袋）の無料配布（1車両につき5袋）
- 《引換券配付》午前8時～（先着順）
- 《引換開始》午前8時30分

- リサイクル品の小物、大物などのプレゼントも用意しています。
- ▼会場・問い合わせ先 桐生市清掃センター（桐生市新里町野461） ☎(74)1010
- ◎同時開催
わたらせ渓谷工芸まつり
（問い合わせ先 市役所観光政策課 ☎(76)1270）
- ▼日時 11月8日(土)・9日(日) 午前10時～午後3時
- ▼会場 はねたき広場（はねたき橋観光客専用駐車場）
- ▼内容
●特産品や飲食物の販売、八木節・バンド演奏
- 抽選会（お買い上げ200円ごとに補助金1枚進呈。5枚で抽選1回。工芸作家の小物・地元特産品・会場内で使える金券が当たります）
- ▼問い合わせ先 大間々町商工会 ☎(73)6611
- いきいき介護予防**
- ▼日時 11月8日(土) 午前10時～午後3時30分
- ▼内容
●講演「認知症の原因と予防」

- 山口晴保群馬大学医学部教授（午前10時～正午）
- 認知症サポーター養成講座 午後1時20分～午後3時20分
- 脳活性化リハの体験・紹介コーナーほか
- ▼日時 11月11日(土) 午前11時30分～午後2時30分
- ▼会場 希望の家地域交流ホーム
- ▼定員（講演・講座） 150人
- ▼参加費 無料
- ▼申し込み 電話で桐生地域リハ広域支援センター（希望の家療育病院内 ☎(73)2605）
- 調停相談会**
- 交通事故、土地・建物、金銭貸借、家庭内のもめ事などの問題でお困りの人に、弁護士や調停委員が無料で相談に応じます。秘密は固く守られますので気軽にご利用ください。
- 調停の申し立てを希望する人には、手続きについてご説明します。
- 《主催》財日本調停協会連合会
- 《後援》最高裁判所
- 《実施》桐生調停協会
- ▼日時 10月29日(水) 午前9時30分～午後4時
- ▼場所 桐生市立「青年の家」（桐生市仲町1-8-37）
- ▼問い合わせ先 桐生裁判所庶務課

- ☎(53)2391（内線104）
- こころの相談**
- こころの不安や悩みをもつ人で、仕事などで平日に相談できない人のために、精神科医師・ケースワーカーなどが無料の電話相談に応じます。
- ▼日時 11月9日(日) 午前10時～午後3時
- ▼専用電話 ☎027(290)2920
- ▼問い合わせ先 群馬県精神保健福祉協会事務局（群馬県こころの健康センター内） ☎027(263)1166
- 税の無料相談会**
- 「税を考える週間」
11月11日(火)～17日(月)
- 市内の税理士事務所で、「税を考える週間」に合わせて各種の税に関する無料相談を行います。
- ※複雑な相談や税務申告書を作成する場合は低額有料となる場合があります。
- ▼日時 11月11日(火) 午前10時～午後4時
- ▼場所 市内各税理士事務所
- ▼申込方法 最寄りの税理士事務所へ事前に電話をしてからお出かけください。

▼問い合わせ先 関東信越税理士会 桐生支部 天川会計事務所
所 ☎(73)06661

群馬県最低賃金

▼時間額が675円になります
●群馬県最低賃金は、10月16日から時間額664円から675円に改正され発効します。
●群馬県最低賃金は、群馬県内の事業場で働くすべての労働者とその使用者に適用されます。

●最低賃金の対象となる賃金には臨時または1カ月を越える期間ごとに支払われる賃金、時間外・休日・深夜労働の割増賃金、精皆勤手当、通勤手当および家族手当は参入されません。
▼問い合わせ先
群馬労働局労働基準部賃金室
☎027(210)5005

地域人権啓発活動

▼男女共同参画講演会
▼演題 自分らしく生きる
▼講師 吉永みち子先生
▼日時 11月2日(日)
午後1時30分～3時
(午後1時開場)
▼場所 桐生市市民文化会館スカイホール

▼入場料 無料
▼託児コーナー 無料
◎希望する人は10月23日(木)までに桐生市役所市民活動支援課へ申し込みください。

問い合わせ先

桐生市役所 ☎(46)1111
総務課(内線533)、市民活動支援課(内線317)

オートムジヤンポ宝くじ

発売期間 10月17日(金)まで

賞金は、1等・前後賞合わせて2億円! この宝くじの収益金は市町村の明るい街づくりや環境対策、高齢化対策など地域住民の福祉向上のために使われます。お近くの宝くじ売り場でお買い求めください。

抽選日 10月22日(水)

問い合わせ先

(財)群馬県市町村振興協会
☎027(290)1350

自賠責を忘れずに

自賠責保険・共済は、すべての自動車の保有者に、自動車1台ごとに加入が義務付けられています。基本的にすべての加害者の賠償責任を担保するとともに、すべての被害者の基本的な賠償を保障する制度で、被害者

の保護を目的としています。
▼有効期限は切れていませんか
自賠責保険・共済なしでの運行は法令違反ですのでご注意ください!
四輪車ももちろんですが、特に車検制度のない250cc以下のバイク(原動機付自転車・軽二輪自動車)は、有効期限切れ、かけ忘れにご注意を!

制度の詳細な内容はホームページ

をご覧ください。
ページ <http://www.jibai.jp/> をご覧ください。

問い合わせ先 国土交通省関東運輸局群馬運輸支局

☎027(263)4440

甲種防火管理再講習

消防法施行規則で算定される従業者やお客などの収容人員が300人以上の集会所、ホテル、飲食店、物品販売業、病院などの防火管理者には、5年ごとの甲種防火管理再講習が義務付けられています。

日時 11月7日(金)

午前9時30分～午後0時30分

定員 60人

場所 桐生市市民文化会館第2会議研修室

教材費 2,000円

▼申込方法 受講申込書に必要な事項を記入し教材費を添えて消防本部予防課、消防署が各

みどり市ふるさと応援団 団員メール No.2

みどり市を多くの人に知ってほしい、元気なまちにしたいという思いを込めて誕生した、みどり市『ふるさと応援団』も誕生から1年半が経とうとしています。このコーナーでは、県外の応援団員からの、みどり市への思いや活動などを紹介します。



池澤敏子さん

財団法人書壇院展審査員
毎日書道会展会友 紅会主宰 有紅

昭和三十八年、私は書道家になりたいという大きな夢を抱いて、夫と共にふるさと大間々々を離れました。あれから四十五年の歳月が流れましたが、未だ志半ばです。

四季折々の彩りを投影した渡良瀬の瀬音、通学で乗った足尾線の線路の軋み、チャップコチャカポコお祇園で賑わう八木節のお囃子が、今でも私の耳から離れません。
志まだ果たせずにいますが、書の道六十余年を歩んで来ました節目として、みどり市内で一度展示会を開催してみたいと思います。願えば叶うの言葉を頼りに、実現に向けて日々準備をす

すめてきました。そこで、ようやく、みどり市での展示会を幼なじみの二姉妹で開催することになりました。みどり市の文化振興にほんの少しでも貢献できるのかなと思っ

いきいき四人展

期日 10月23日(木)～26日(日)

時間 午前10時～午後5時
(最終日は午後4時まで)

会場 いきいきセンター
(大間々町大間々1378)

応援団員募集中!!

新たな団員勧誘にご協力お願いします。
入団申込 市ホームページまたは電話で受け付けています。
申し込み・問い合わせ先 広域調整室(笠懸庁舎) ☎(76)0959



桐生市通信

第13回市場まつり

マグロの解体ショー・模擬セリ・十円チャリティー市など、イベントが盛りだくさんです。

- ▼期日 10月26日(日)
- ▼時間 午前9時～11時
- ▼会場 桐生市公設地方卸売市場(笠懸町)
- ▼主な内容
 - 即売(野菜、果実、マグロ、サンマ、漬物、日用雑貨など)
 - 試食(生イカの炭火焼、鉄火丼など)
 - 生イカの皮むき講習会、大道芸など
 - 無料配布(わた菓子、ポップコーンなど)
- ▼問い合わせ先 桐生市公設地方卸売市場 ☎(76)4181

このコーナーでは、桐生市との交流事業の一環で、桐生市からのお知らせを掲載しています。

- 分署へ申し込みください。
- ▼申込期間 10月6日(月)～16日(木)
- ▼問い合わせ先 桐生市消防本部予防課指導係 ☎(47)1703
- ▼ぐんま・とちぎ 合同企業説明会
- 当日は、群馬県南東部・栃木県南西部の地区を中心に企業80社が参加予定で、カンセリングコーナーも開催されます。
- ▼日時 10月15日(水)
- 午後1時～午後4時
- ▼会場 足利プリオパレス エレガントノブル(栃木県足利市福富町2031)
- ▼対象

- ①平成21年3月卒業見込みの大学・短大・専修学校生
- ②おおむね35歳未満の若年就職・転職希望者
- ▼主催 群馬県・栃木県ほか
- ▼問い合わせ先 (財)群馬県勤労福祉センター ☎027(263)4112
- しっかり噛んで豊かな人生フェア
- ▼日時 11月9日(日) 午前10時～午後4時
- ▼会場 桐生市市民文化会館スカイホール4階全フロア
- ▼内容
- 公開講座

- ▼日時 12月6日(土) 午後7時
- ▼会場 太田ナウリゾートホテル(太田市飯田町1267) ☎0276(49)2111
- ▼参加資格 20歳以上おおむね35歳以下の両毛地域内に在住または在勤の青年

両毛広域ふれあいパーティー開催

- 楽しいコーナー 歯とお口の健康相談、噛む力を測ろう、口臭測定、食育ゲームなど
- ▼主催・問い合わせ先 桐生市歯科医師会 ☎(45)1397

- 《午前の部》
- 「20分講座 歯とお口の健康から、長寿を目指す」
- (第1回 午前10時30分、第2回 午前11時30分)
- 講師 森下正教 (桐生市歯科医師会会長)
- 《午後の部》
- 「バリデーション」
- 「心のふれあいを求めて」
- (午後1時～午後2時30分)
- 講師 稲谷ふみ枝先生 (久留米大学教授)
- ※バリデーションとは、認知症の高齢者により良いコミュニケーションを行う方法です。高齢者の尊厳を取り戻し、楽しいコミュニケーションが取れるようになります。
- 楽しいコーナー 歯とお口の健康相談、噛む力を測ろう、口臭測定、食育ゲームなど

- ▼定員 200人(先着順)
- ▼参加費 4,000円
- ▼申込期間 11月4日(火)～28日(金)
- ▼主催 両毛広域ふれあい交流パーティー実行委員会
- ▼申し込み・問い合わせ先 邑楽町勤労青少年ホーム ☎0276(89)1501

10月は労働保険適用促進月間

労働保険とは、労災保険と雇用保険をあわせた総称で、政府が管理・運営している強制的な保険です。労働者を一人でも雇用していれば、事業主は加入手続きを行い、労働保険料を納付しなければならぬことになっています(農林水産業の一部は除く)。

- なお、事業主が加入手続きを怠り労働災害が生じた場合、さかのぼって労働保険料を徴収するほか、労災保険給付に要した一部を徴収することになります。
- ▼労災保険 労働者が業務上の災害または通勤途上の災害による負傷、疾病、障害、死亡の場合に保険給付を行うほか、社会復帰、援護、労働者の安全および衛生の確保など労働者の福祉増進のための事業を行います。

- ▼対象者 群馬県民
- ▼内容 1人2ゲーム無料(貸靴代は各自負担願います)
- ▼問い合わせ先 最寄りの(社)群馬県ボウリング場協会加盟のボウリング場に問い合わせてください。

県民のロボウリング

- もよりの会場 (社)群馬県ボウリング場協会加盟の県内10ボウリング場
- ▼開催会場 (社)群馬県ボウリング場協会
- ▼日時 10月28日(火) 午前10時～午後5時

- ▼問い合わせ先 桐生公共職業安定所 ☎(22)8609
- ▼雇用保険 労働者が失業した場合などに必要な給付を行い、再就職までの生活の安定を図り、就職を促進するとともに、失業の予防や雇用機会の増大、労働者の能力開発と福祉増進などの事業を行う保険制度です。

第30回草木湖一周マラソン全国大会 自慢の健脚を競い合う

東町の草木湖周辺をコースに第30回草木湖一周マラソン全国大会が開催され、全国各地から訪れた1,075人（小学生152人、中学生91人、一般832人）のランナーたちが完走しました。小学生から一般の部まで年齢、性別で分けた14種目で健脚を競い合いました。

みどり市からの参加者で、種目別の最上位者は次のとおりです。 [敬称略]

- 【1.5km:小学生男子低学年の部】 栗原夢宇(第10位)
- 【1.5km:小学生女子低学年の部】 砂川莉緒奈(第3位)
- 【1.5km:小学生男子高学年の部】 川村真央(第2位)
- 【1.5km:小学生女子高学年の部】 大塚香奈(第2位)
- 【19km:一般男子(高校生以上)の部】 島博治(第14位)
- 【19km:一般女子(高校生以上)の部】 清水礼子(第5位)
- 【12km:男子高校生~39歳の部】 佐藤明德(第11位)
- 【12km:男子40歳代の部】 丹羽賢一(第31位)
- 【12km:男子50歳代の部】 鳩山昌弘(第3位)
- 【12km:男子60歳以上の部】 根岸悦雄(第15位)
- 【12km:女子高校生~39歳の部】 神山智子(第21位)
- 【4km:中学生男子の部】 畑昌和(第7位)
- 【4km:中学生女子の部】 古塩胡桃(第3位)

※【12km:女子40歳以上の部】は、みどり市からの参加者はいませんでした。



各種市民大会を開催 スポーツで親睦と交流

8月から9月にかけて「区対抗野球大会」「市民グラウンドゴルフ大会」「区対抗親善ソフトボール大会」が行われました。参加者たちは、優勝を競いながら、親睦と交流を深めました。

なお、各大会の結果(成績)は、次のとおりです。 [敬称略]

【区対抗野球大会】

優勝：笠懸9区、準優勝：大間々15区、最優秀選手賞：板敷雅也(笠懸9区)、敢闘賞：中林孝貴(大間々15区)

【区対抗親善ソフトボール大会】

優勝：大間々13区 準優勝：大間々4区、最優秀選手賞：倉沢重男(大間々13区)、敢闘賞：萩原順子(大間々4区)、努力賞：茂木まゆみ(大間々13区)・飯塚範子(大間々4区)・前原二夫(大間々12区)・永盛かおる(笠懸6区)

【市民グラウンドゴルフ大会】

《男子》 優勝：小舘義則(笠懸7区)、準優勝：福富行夫(大間々8区)、第3位：井藤真弘(笠懸3区)
 《女子》 優勝：木村チヨ(大間々10区)、準優勝：伏島文子(大間々17区)、第3位：小池久江(大間々8区)



上原さん誕生日迎え 元気に100歳

大間々町桐原の上原なつさんが100歳を迎え、市長、市議会議長や社会福祉協議会長が慶祝訪問に伺いました。

上原さんは、炭焼きの仕事をしていたころは毎日片道10キロの道のりを歩くなど、今でも風邪もひかず元気に過ごしています。



80歳以上のお年寄りを慶祝訪問 ご長寿祝う



敬老の日、市内在住の80歳以上のお年寄りのもとへ、市長や市関係者がお祝いの訪問を行いました。

9月1日現在、市の80歳以上のお年よりは3,151人で、最高齢者は、大間々町在住の藤井たけのさん(104歳)です。

知的障害者への理解を求め 第36回福祉パレード

9月9日、第36回福祉パレードが、市役所大間々庁舎で行われました。

当日は、福祉関係者から市長、教育長、市議会議長、市議会議員へ、メッセージの伝達が行われ、知的障害者への理解を求めました。



大間々町7区 青色パトロール実施団体に



9月19日、市役所笠懸庁舎で大間々第7区に、市内では4番目になる青色防犯パトロール実施団体の委嘱が行われました。今後、青色回転灯装備車による防犯パトロールなどを中心に地域の安全を守っていきます。

群馬県障害者スポーツ大会2008 軽スポーツ総合優勝

9月21日、県立ふれあいスポーツプラザで群馬県障害者スポーツ大会2008が行われ、軽スポーツ、陸上、卓球の各競技にみどり市から13人の選手が出場し、元気に競技に挑みました。

また、大会の結果報告会が9月24日大間々庁舎において、終始なごやかな雰囲気のもと行われました。

なお、入賞者は次のとおりです。 [敬称略]

【軽スポーツ競技】総合優勝 亀里弘、亀里ゆき、木村新一、佐藤三治、小黒利夫、小西武夫、竹澤綾子、小倉正夫、関谷君代

【陸上競技】やり投げ男子2部1組2位 大塚武男

【卓球競技】男子1部3位 小林大介

男子2部3位 湯澤勇一郎、森嶋明治



夏祭りスタンプラリー 当選者が決まりました

今年は、3種類の夏祭りスタンプラリーが実施され、「大間々祇園まつり」スタンプラリー抽選会が8月25日、贈呈会(特賞～6等)が9月17日、「みどり市夏祭り」「大間々祇園まつり-桐生八木節まつり」スタンプラリー抽選会が8月27日に行われました。

当選者の中から上位の人(一部のみ)について、次のとおりお知らせします。 [敬称略]

【大間々祇園まつりスタンプラリー】

特賞 37V型プラズマテレビ…田畑みずき(前橋市)

1等 県内温泉ペア宿泊券…鏑木智(大間々町)

2等 任天堂Wii…新井讓(大間々町)、藍原みよし(大間々町)

【みどり市夏祭りスタンプラリー】

1等 県内温泉ペア宿泊券…船戸花音(笠懸町)

2等 天使の羽衣…田村幸太(伊勢崎市)

3等 サンレイク草木ペア宿泊券…深澤実祐季(大間々町)

【大間々祇園まつり-桐生八木節まつりスタンプラリー】

※各種みどり市ブランドを賞品としました。



みどり市の文化財めぐり

No. 23

高津戸城　く里見兄弟伝説と「関東の耶馬溪」と称される景勝の地

高津戸城は足尾山地の南西隅、渡良瀬川が関東平野に向けて流れ出す場所にあたる要害山に築かれました。

寛治2（1088）年に、山田吉之が築城し、観応2（1351）年に桐生国綱により滅ぼされたという築城伝説が幕末の画家渡辺崋山の『毛武遊記』に記されたほか、戦国時代に悲劇の最後を遂げた里見兄弟の終えんの地として軍記物に記され、地元で語り継がれています。ところが里見兄弟については、戦国時代当時の古文書にその名はなく、市の指定史跡となっている兄弟の墓とされる場所も鎌倉末から南北朝時代のもので、兄弟の活躍は創作上のものではないかともいわれています。

高津戸城は、要害山の山頂を主郭とし南北に細長い尾根を東西に横切る堀切で区画した曲輪を配した山城です。戦国時代に現在知られる南北520メートル、東西250メートルの規模になったと考えられます。東は高津戸峡に守られ、東

には戦国時代の桐生領の政治・経済の中心である仁田山東部（現在の高津戸く桐生市川内町）と桐生城が控えるという、立地上も要地とされる場所でした。

高津戸の支配は、天正7（1579）年には由良国繁が、国繁が小田原に軟禁され由良氏の勢力が縮小した天正12（1584）年には黒川谷の阿久沢氏が、小田原北条氏からそれぞれ任ざられていて、この地が時代の流れにほんろうされたことがうかがえます。しかし、この地で戦いがあったという確実な史料はなく、上杉謙信が仁田山に激しい攻撃を行った年にも高津戸の名はありませんでした。高津戸城は、天正18（1590）年の北条氏の滅亡とともに廃城となったと考えられています。

現在、高津戸城は主郭に要害神社が置かれています。三の丸と呼ばれる曲輪は駐車場になっていますが、付近に設けた展望台からは大間々の市街地を一望できます。城の眼下には、「関東の耶馬溪」と称され



高津戸峡

る高津戸峡があります。溪谷の長さは高津戸橋から高津戸ダムまで約500メートル、切り立った断がいは高さ30く40メートルあります。

「屏風岩」「伊勢が淵」の名に溪谷が城の防衛線であった名残をうかがわせる絶壁やはね滝やユニークな形状からゴリラ岩やスケルトン岩と呼ばれる奇岩やポットホールがあり、高津戸橋からはねたき橋まで整備された遊歩道からはこれらの奇勝を間近に見ることができ

ます。断がいには、春にはツツジやフジの花が咲き、紅葉の時期にはこの付近で絵筆を取る人も見受けられるほど、四季折々の景観の美しさとその変化を楽しむことができます。

●問い合わせ先

文化財課文化財係 ☎ 1933



高津戸城跡(要害山)

休日当番医

10/19(日)	恵愛堂病院 武井内科医院 まろ医院 池上眼科医院	大間々町 広沢町1 本町3 相生町3	外内児整 内児 内 眼	(73)2211 (53)6060 (44)6031 (53)9668
10/26(日)	東邦病院 金沢医院 菊地医院 さくらクリニック	笠懸町 相生町1 琴平町 本町6	内外整 内児 内 脳内皮整	(76)6311 (52)0898 (45)2883 (46)3739
11/2(日)	みやざわ整形外科 おのこどもクリニック 日新病院 クリニック樹	相生町3 新宿3 菱町3 笠懸町	整 児 内 内	(53)1188 (20)7780 (30)3660 (30)8808
11/3(月)	東邦病院 大村医院 矢野医院 東郷医院	笠懸町 川内町2 大間々町 本町3	内外整 内児 内 外内	(76)6311 (65)8157 (72)2618 (22)4068
11/9(日)	恵愛堂病院 小暮医院 さかいのクリニック 下山医院分院	大間々町 相生町2 境野町2 新里町	外内児整 内児循 内外肛 内	(73)2211 (52)6608 (44)8557 (74)3320
11/16(日)	東邦病院 永田医院 前原内科医院 アイダ痛みのクリニック	笠懸町 末広町 天神町1 大間々町	内外整 内児 内神循麻 麻内	(76)6311 (22)5122 (22)2417 (30)7077

※休日当番医・接骨院は、都合により変更する場合があります。確認してお出かけください。

休日当番接骨院

10/19(日)	武井接骨院 かなめ接骨院	笠懸町 大間々町	(77)1156 (73)6550
10/26(日)	新井接骨院 笠懸中央接骨院	境野町4 笠懸町	(44)7577 (76)5914
11/2(日)	坂口接骨院 高柳接骨院	浜松町2 大間々町	(44)7230 (72)2082
11/3(月)	高田接骨院 高柳接骨院	境野町2 新里町	(43)1713 (74)8826
11/9(日)	鈴木接骨院 くぼつか接骨院	新宿1 笠懸町	(46)3741 (77)2112
11/16(日)	かしわけ接骨院 ふえき接骨院	本町3 川内町4	(43)6571 (65)5125

休日歯科診療所

- 桐生市歯科医師会館(桐生市堤町3-3-2)
時間 午前10時～午後3時 ☎(45)1397
- 太田新田歯科医師会館(太田市新井町516-8)
時間 午前9時～午後1時 ☎0276(45)7320

今月の納税

国民健康保険税 ▶ 第4期
市県民税 ▶▶▶▶▶ 第3期

10月31日が納期限です。忘れずに納付しましょう。

無

料

相

談

行政相談・人権相談

《行政相談・人権相談》

期日 11月7日(金)

時間 午前10時～午後3時

会場 厚生会館1階 [問い合わせは、
大間々民生課☎(76)1846へ]

相談員 人権擁護・行政相談委員

《行政相談》

期日 10月10日(金)・11月10日(月)

時間 午前10時～正午

会場 東庁舎3階 [☎(76)0984]

相談員 行政相談委員

消費者相談

期日 毎週月～金曜日(祝日・年末年始を除く)

時間 午前9時～正午

午後1時～4時

会場 消費生活センター(大間々庁舎2階 [☎(76)0987])

※来所の際は、事前にご連絡ください。

無料人権相談

期日 毎週木曜日(休日除く)

時間 午後1時～4時

会場 前橋地方法務局桐生支局
☎(44)3526

相談員 人権擁護委員

社会福祉協議会の相談

《心配ごと相談》

【笠懸本所 ☎(76)4111】

期日 10月27日(月)・★11月5日(水)

時間 午前9時～午後3時

会場 笠懸老人憩の家

【大間々支所 ☎(72)4054】

期日 10月15日(水)・11月17日(月)

時間 午後1時～3時

会場 厚生会館

【東支所 ☎(97)2828】

期日 10月10日(金)・11月10日(月)

時間 午前10時～正午

会場 高齢者生活福祉センター

※★印の日は、弁護士相談(午後1時～3時:要予約)も行います。

《高齢者相談》

【笠懸本所 ☎(76)4111】

期日 毎月第3水曜日

時間 午前10時30分～正午

会場 笠懸老人憩の家

子どもたちの教育相談

期日 毎週月～金曜日

時間 午前9時～正午

午後1時～5時

会場 教育研究所 電話教育相談室
☎(73)1110

※来所相談の場合もまずはお電話で

桐生市の法律相談(弁護士相談)

【市民相談室(桐生市役所2階)】

期日 10月16・23日・30日(木)、11月6日・13日(木)

時間 午前10時～正午(10月16日、11月6日は午後1時～3時を追加)

会場 桐生市役所市民相談室
[☎(46)1111(内線355)]

定員 1日あたり7人(10月16日、11月6日は14人)

予約 相談を希望する週の月曜日の午前9時から、専用電話☎(22)2424で先着順に受け付けます。

【新里支所】

期日 11月11日(火)

定員 7人

予約 11月6日(木)午前9時から10日(月)午後3時まで、電話☎(74)2212で先着順に受け付けます。

桐生保健福祉事務所の相談

会場 桐生保健福祉事務所 [桐生市相生町] ☎(53)4131

《子育てこころの相談》

期日 毎月第1火曜日

時間 午後1時～4時

《精神保健福祉相談》

期日 毎月第2金曜日

時間 午前10時～正午(要予約)

第57回関東菊花大会

10月25日(土)～11月24日(月・祝)

発行／みどり市役所

☎379-2395

みどり市笠懸町鹿2952番地

編集／秘書課広報広聴係

☎(76)0957

☎(76)2449

ホームページURL

http://www.city.midori.gunma.jp/

今年で第51回となる「関東菊花大会」が、ながめ公園を会場に開催されます。大菊三本立ての盆養菊や盆栽菊、懸がい菊、大作りなど1,300鉢の展示と、花の衣装を着飾った菊人形「福助」「忠臣蔵・松之廊下・吉良邸討入」「金太郎」が会場を華やかに彩り、皆さんのお越しをお待ちしています。また、開催期間中は、ながめ余興場内で「菊花寄席」を開催しています。ぜひご覧ください。[菊花寄席 期日:10月25日・26日、11月1・2・3・8・9・15・16日 第一部…正午開場、第2部…午後2時開場]



第50回関東菊花大会の菊人形「舌切り雀」

ながめ公園入園料 (関東菊花大会開催期間中)

一般	個人 300円	団体 250円
小・中学生	個人 150円	団体 100円
小学生未満	無料	

※団体は20人以上

※全戸配布のみどり市観光物産まつりリーフレットで1回のみ2名様が無料入園できます。

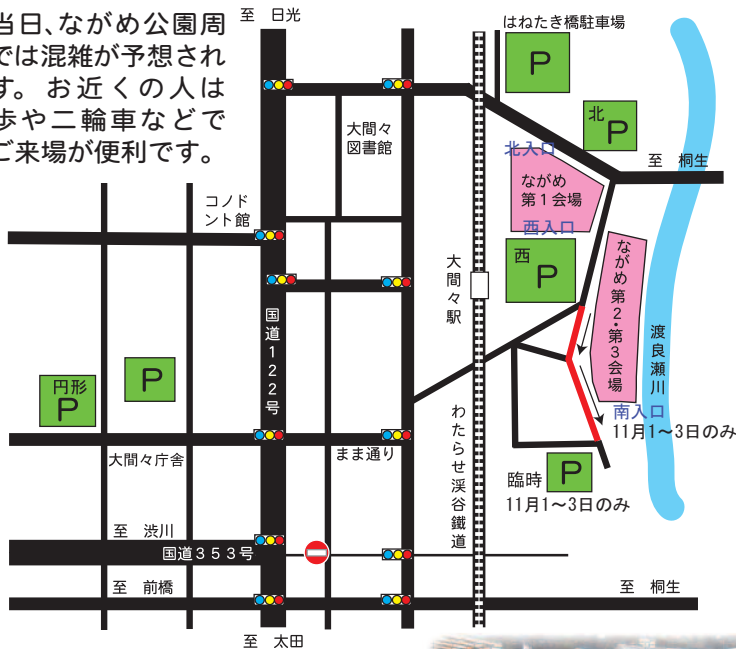


懸がい菊



五重塔

※当日、ながめ公園周辺では混雑が予想されます。お近くの方は徒歩や二輪車などのご来場が便利です。



※ながめ公園 (第2・3会場) わきの道路は一方通行になりますのでご了承ください。

期日 11月1日(土)～3日(月・祝)

時間 午前10時～午後3時



10月15日(水)～24日(金) 「ながめ公園」を臨時休園

関東菊花大会の開催準備のため、ながめ公園を臨時休園します。大変ご迷惑をおかけしますが、ご協力をお願いします。

※余興場は、臨時休園中でも通常どおり見学・使用できます。

第25回みどり市観光物産まつり 11月1日(土)～3日(月・祝)【3日間】

11月1日(土)～3日(月・祝)は、ながめ公園を会場に「観光物産まつり」が開催されます。

期間中の午前10時と午後2時には小菊をプレゼントします。

※各時間先着100人

問い合わせ先 観光政策課(大間々庁舎) ☎(76)1270