



幼年消防クラブ鼓笛隊（大間々南幼稚園）



ミニポンプ操法（笠懸北保育園）



midori city public relations

広
報

みどり

11

2008年
No. 32

主な内容

市民体育館がオープンします……	2～3
気を付けて!! 振り込め詐欺……	4～5
税に関するお知らせ……	6
学童保育の入所児童を募集……	7

オープン!



施設見学会を行います

完成した体育館の見学会を行います。
皆様のご来場をお待ちしています。

▼日時 12月23日(火・祝)

午前10時～午後3時

◎今後、記念行事の開催も予定しています。詳細は来月号でお知らせします。



◆利用時間◆

午前9時～午後10時

※トレーニング室

午前9時～午後9時30分(休憩あり)

◆休館日◆

●毎週月曜日(月曜日が祝日に当たるときはその後の日)

●年末年始 12月28日～1月4日

◆受付場所・時間◆

【11月6日(木)～12月12日(金)】

スポーツ振興課

(大間々庁舎) ☎(76)9847

午前8時30分～午後5時15分
(土・日曜日、祝日を除く)

【12月15日(月)～26日(金)】

スポーツ振興課

(みどり市民体育館内) ☎(76)9847

午前8時30分～午後5時15分

(土・日曜日、祝日を除く)

【平成21年1月6日(火)以降】

みどり市民体育館 ☎(77)1616

午前9時～午後9時(休館日を除く)

12月15日(月)

スポーツ振興課が移転します

新体育館の開館に伴い、スポーツ振興課は大間々庁舎から市民体育館に移転します。

移転後の大間々町内の体育施設に関する利用手続きは、社会教育課 ☎(76)9846でお受けします。

◆利用申し込み方法◆

【団体の登録】

団体の規定に該当する場合は、希望により登録できます。

登録の区分により、予約の受付開始日が異なります。

【利用手続きと注意事項】

●登録した団体は、規定の期間に仮予約をすることができません。

●仮予約後7日以内(休館日の場合はその後の平日)に、利用申請をしてください。

●利用申請は、所定の申請書を提出し、使用料をお支払いください。
●手続きが完了しましたら、利用許可証が発行されます。

●期日までに利用申請をしない場合は仮予約が無効となります。

登録の区分	団体の規定	予約受付開始
市内団体	団体構成人数が10人以上かつ、その7割以上が市内在住・在勤もしくは通学する者であること	利用希望日の3月前
市外団体	登録団体のうち上記以外の団体	利用希望日の1月前
未登録の団体および個人	-	利用希望日の14日前

◆施設使用料◆

①アリーナ使用料

施設名/利用区分		1時間使用料金 (基本照明料含む)	
		市内	市外
アリーナ	全面	3,600円	7,200円
	1/3面	1,200円	2,400円
	1/12面	300円	600円
サブアリーナ	全面	1,000円	2,000円

②トレーニング室使用料

区分	料金	備考
初回講習券(1時間)	200円	—
1回利用券(1時間)	200円	—
1カ月利用券(1時間)	2,500円	1日1回

③会議室などの使用料

区分	料金	
	市内	市外
会議室(1時間)	200円	400円
放送室(1回、1日)	1,000円	2,000円

④設備・備品・器具などの使用料

設備名など/利用区分	料金	
	市内	市外
固定式バスケットゴール (1組、1回、1日)	100円	200円
バレーボール用具 (1式、1回、1日)	100円	200円
ソフトバレーボール用具 (1式、1回、1日)	100円	200円
バドミントン用具 (1式、1回、1日)	100円	200円
卓球用具 (1式、1回、1日)	100円	200円

気を付けて!! 振り込め詐欺

— 急増する件数 巧妙になる手口 ひとつことではありません —

問い合わせ先
消費生活センター
(商工振興課内・大間々庁舎)
☎(76)1938

手口が巧妙になっています

振り込め詐欺は、被害者の心理を巧みに突き、手口を変えながら繰り返し行われる卑劣な犯罪です。

◆還付金詐欺が急増中です

振り込め詐欺には、【オレオレ詐欺】

【融資保証金詐欺】【架空請求詐欺】

【還付金詐欺】などがあります。

中でも県・市町村・税務署・社会保険事務所・N T T職員などを装い、『還付金があるから』と現金自動預払機(ATM)に誘導して現金をだまし取る【還付金詐欺】の被害が急増しています。

※手口の内容と対応方法については、左のページをご参照ください。

◆最近の手口

— 『警察です』『銀行協会です』—

警察官や銀行協会職員を装い暗証番号を聞き出し、キャッシュカードをだまし取る新手の詐欺も相次いでいます。
※10月、桐生警察署へ数日で30件以上の

問い合わせが寄せられています。

◆被害者はどのような人

→ 知っていたのに被害者に→

被害者の実に9割が振り込め詐欺を知っていて、そのうち7割が電話を受けた時、まったく疑わなかったと言っています。

◆心得・対処法

★誰もが狙われる危険があります

例外はありません

「自分だけは被害に遭わない」という思い込みを捨ててください。誰もが狙われる可能性がある犯罪です。

★判断を急がず、まずは相談を

不審な電話や訪問を受けたら、まずは最寄りの警察などに相談してください。

◆振り込め詐欺に関する豆知識

●オレオレ詐欺の手口の例

「借金の返済」「事件や事故の示談金」「借金の保証人になった」など

●だますテクニック

①事前に電話番号変更の連絡をする

事前に身内を偽り「携帯電話の番号を変えたから控えておいて」と連絡して、だます電話の際に警戒感を持たれないようにする。

②声の違いを病気を理由にごまかす

あらかじめ「カゼをひいて声が変わったと思うけど…」と言い、相手に疑問を持たせない。

③複数の人間で役を演じる劇場型

電話で息子や孫役が話した後、弁護士や警察役などの偽者も加わり、もっともらしく話を進める。

※劇場型の狙いは、タイミングよく電話相手を変えることで、相手に冷静に考える余裕をなくさせることです。

④時間がないことを強調する

銀行などの閉店間際に振り込みを要求してきて、「時間がない」と急がせる。

⑤本人確認を強い口調でごまかす

本人確認のために家族しか知らないことを聞くと「そんな場合じゃないんだよ!」と強い口調ではぐらかす。

⑤送金手段は振り込みだけとは限りません
宅配業者や書留などを利用させる場合もあります。

◆疑問に感じたら振り込まない◆

ATMの前まで来て、電話相手の指示に従い通帳の残高を入力し【振込ボタン】を押すよう言われた。疑問に思ったが、「迅速な返金のため」と言われて押してしまった。

疑問に感じた時点でやめていれば、被害に合わずに済んだかもしれません。被害にあわないよう気をつけましょう。

◆連絡・相談先

●各警察署生活安全課

桐生警察署 ☎(43)0110

大間々警察署 ☎(72)0110

●群馬県警察本部生活安全企画課

(振り込め詐欺被害防止ホットライン)
☎027(224)5454

●群馬県治安回復対策室

☎027(226)2356

オレオレ詐欺

●オレオレ詐欺とは？

子ども、孫、弁護士などを装い、「会社の金の使い込み」や「交通事故の示談金」などさまざまな名目で現金が『今すぐ必要だ』と信じ込ませ、動揺に乗じて、指定した預貯金口座へ現金を振り込ませる手口。

『もしもし
オレだよ
助けて…』

二セ

●多発している最近の手口

- ①警察官・銀行協会職員をかたり、『キャッシュカードが不正に使用されている』と電話して信じ込ませ、被害者宅まで直接カードを預かりに行き、現金を引き出す。
- ②代理人を仕立てて現金を受け取る。

『警察です』
『銀行協会です』

対応方法

- ❑電話を切った後、振り込め詐欺被害防止ホットラインに電話するか、本人、家族、関係者と連絡をとり確認する。
- ❑すぐに振り込まず、家族や信頼できる知人、警察などに相談する。

還付金詐欺

●還付金詐欺とは？

社会保険事務所や税務署、N T Tなどをかたり、医療費などを還付すると告げ、A T Mコーナーまで連れ出し、入金手続きと見せかけ、実際にはほかの口座へ現金を振り込ませる手口。

『税務署です』
『N T Tです』
『社会保険事務所です』

『還付金があります』

二セ

対応方法

- ❑公共機関は、電話で還付手続きを連絡することはありません。
 - ❑A T Mでは現金を受け取ることができません。
 - ❑「還付金があります」と言われても信用せず、自分で連絡先を調べ(※)、問い合わせる。
- ※うその連絡先を教えられて問い合わせても、正しい確認はできません。

注意!!
急増している
手口がコレ!!

融資保証金詐欺

●融資保証金詐欺とは？

実際には融資しないにもかかわらず、融資する旨のうそのダイレクトメール、ファクスなどを送付して勧誘し、融資を申し込んできた人に対し、保証金などの名目で現金を振り込ませる手口。

『融資のため、
保証金をお支
払ください』

二セ

対応方法

- ❑実在の金融機関などを装っている場合もあるので注意する。
- ❑有利な条件、「90日間無利息」などを宣伝する会社には特に注意する。
- ❑融資話には安易に乗らない。
- ❑うまい話には注意する。

『低金利』
『保証人不要』
『担保不要』

架空請求詐欺

●架空請求詐欺とは？

公共機関を装い、だまして現金を請求したり、応じなければ「回収員が出向く」、「延滞料が増える」などと脅したり、少額訴訟制度などを悪用し、不安をあおり、現金を振り込ませる手口。

(二セの)
請求書
¥

対応方法

- ❑身に覚えのない場合は完全に無視し、請求の電話に対してもはっきり断る。
- ❑発送元が「裁判所」の場合は、放置せずに裁判所に確認する。

(メールで)『サイトの未納料金がありません。払わないと…』



税務署からのお知らせ

問い合わせ先 桐生税務署 ☎(22) 3 1 2 1

《税を考える週間》

11月11日(火)～17日(月)の期間は「税を考える週間」です。今年は「IT化・国際化と税」をテーマに各種行事などが開催されます。

税に関する情報は国税庁ホームページ(<http://www.nta.go.jp>)をご覧ください。

▼行事など

- 中学生「税に関する標語」展
- 小学生「税に関するポスター」展
- 11月5日(水)～10日(月)の午前中
市役所笠懸庁舎
- 11月11日(火)～14日(金)の午後3時まで
市役所大間々庁舎
- 11月17日(月)～21日(金)の午前中
市役所東庁舎
- 中学生「税に関する標語」展
- 11月11日(火)～17日(月)
ベイシア大間々店
- 平成20年度納税表彰式
- 11月11日(火)
桐生商工会議所ケービックホール
- e-Tax研修会
- 11月27日(木)
桐生職業訓練センター

《税務署へ電話される人へ》

11月4日から電話による一般的な国税に関する質問・相談は、国税局「電話相

談センター」でお受けしています。これに伴い、桐生税務署の代表電話 ☎(22) 3 1 2 1 が自動音声案内に変わりました。操作は音声案内に従ってください。

《税に関する説明会》

桐生税務署では、決算説明会・年末調整説明会などを次のとおり行います。申し込みは不要です。直接会場へお越しください。

■青色決算説明会

対象者	日 時	場 所
営業所得者・不動産所有者	12月2日(火) 午後1時30分～	笠懸公民館 1階 交流ホール
	12月3日(水) 午後1時30分～	桐生市市民文化会館 4階 スカイホール
農業所得者	12月9日(火) 午後2時～	J A ぐんまみどり本所 2階 会議室

※決算書用紙は、確定申告書に同封となります。

■白色決算説明会

対象者	日 時	場 所
記帳制度適用者	12月10日(水) 午後1時30分～	桐生税務署 4階 会議室

■消費税決算説明会

対象者	日 時	場 所
19、20年分 新規課税事業者	12月10日(水) 午前10時～	桐生税務署 4階 会議室

■年末調整説明会

対象者	日 時	場 所
事 業 主	11月20日(木) 午後1時30分～	笠懸公民館 1階 交流ホール
	11月21日(金) 午後1時30分～	桐生市市民文化会館 4階 スカイホール

■確定申告(事前還付)説明会

対象者	日時(受付時間)	場 所
公的年金収入のみの人	平成21年2月2日(月) 午前9時～9時30分	桐生市市民文化会館 4階 スカイホール
年末調整済給与所得者の医療費控除	平成21年2月2日(月) 午後1時～1時30分	
公的年金収入のみの人	平成21年2月3日(火) 午前9時～9時30分	笠懸公民館 1階 交流ホール
年末調整済給与所得者の医療費控除	平成21年2月3日(火) 午後1時～1時30分	

住宅ローン控除を受ける人へ

～忘れずに申告してください！～

税源移譲に伴い所得税が減額されたことにより、所得税から住宅ローン控除額を引ききれない場合は、申告することで住民税から控除になります。

この控除を受けるには、毎年申告が必要です。

○年末調整される人は：

住宅ローンの年末残高証明書を勤務先に提出する前に必ずコピーを取っておいてください。申告の際に必要となります。

○確定申告される人は：

確定申告を行う際に、住民税からの控除申告も行ってください。

▼問い合わせ先

市役所税務課市民税係
(笠懸庁舎) ☎(76) 0 9 6 4



平成21年

学童保育所の

入所児童を募集します

学童保育施設は、保護者が仕事や病気、介護などの理由により、学校終了後に留守家庭となっている児童をお預かりする施設です。平成21年度の入所児童を募集しますので、希望者はお申し込みください。

■対象児童

次の事項に該当する家庭の小学校1年生から4年生までの児童

○保護者などが、放課後から午後5時ごろまで就労している
○病気や看護などの理由で保育できない
○そのほか保護者の事情により保育できない

■利用日

日曜日、国民の祝日、年末年始（12月29日～1月3日）を除き、毎日利用できます。

■利用時間

下の表をご覧ください。なお、春・夏・冬休み期間中の利用時間については、各学童保育所までお問い合わせください。

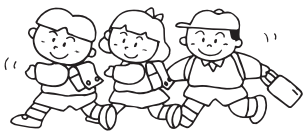
■申込書の配布

11月17日(月)から各学童保育所で配布しています。

■申込方法

12月1日(月)～12日(金)の間に、入所を希望する学童保育所へ直接申し込みください。

■問い合わせ先 各学童保育所へお願いします。

学童保育所		利用時間	申込受付時間
公設 民営	第1 親老児童館 ☎(76)6046	月～金曜日 …学校終了後～午後6時30分	<ul style="list-style-type: none"> ●月～金曜日(祝日は除く)…午後1時30分～5時30分 ●土曜日…午前8時30分～午後5時 ※社会福祉協議会本所[☎(76)4111]でも月～金曜日は受け付けています…午前8時30分～午後5時30分
	第2 親老児童館 ☎(76)1222		
	笠懸東学童クラブ ☎(76)9977	土曜日 …午前8時～午後5時15分	<ul style="list-style-type: none"> ●月～金曜日(祝日は除く)…午後1時～6時 ※こじか学童クラブでも受け付けています。
	笠懸北小学童クラブ ☎(76)8839		
	大間々南学童保育所 ☎(73)7331		<ul style="list-style-type: none"> ●月～金曜日(祝日は除く)…午後1時30分～6時 ●土曜日(祝日は除く)…午前8時～午後1時 ※土曜日は大間々南学童保育所のみで受け付けています。
	大間々東学童保育所 ☎(73)7555		
	大間々北学童保育所 ☎(73)7399		
私立	ちえのみ学童保育所 ☎(97)3377	月～金曜日 …学校終了後～午後8時	月～金曜日(祝日は除く)…午後1時～6時
	こじか学童クラブ ☎(76)6508		
		土曜日 …午前8時～午後5時15分	<ul style="list-style-type: none"> ●月～金曜日(祝日は除く)…午前8時30分～午後6時 ●土曜日…午前8時30分～午後3時

※親老児童館は、平成21年度より2カ所の運営となります。

第1 親老児童館(笠懸中学校西側)、第2 親老児童館(笠懸図書館北側、旧分室)のいずれか、希望する方に申し込みをしてください。どちらかに定員以上の申し込みがあった場合には、抽選となりますのでご了承ください。

みどり市 市政 NEWS

人の動き(前月比)

総数	53,133人	(+36)
男	26,229人	(+27)
女	26,904人	(+9)
世帯数	18,756戸	(+28)

[9月末日現在]

トマト黄化葉巻病 まん延防止にご協力ください



トマトやミニトマトに大きな被害を与える「トマト黄化葉巻病」が、一昨年に発生してから年々被害が拡大しています。

病気のまん延を防ぐためにも農家だけでなく、家庭菜園でトマトを栽培する人もご協力をお願いします。

【症状】新芽付近の葉の縁から色が抜け、葉が巻き上がります。症状が進むと株の生育が止まり、実もなくなります。

【原因】この病気はトマト黄化葉巻ウイルスによるもので、害虫の「タバココナジラミ」が媒介となっています。コナジラミは寒さに弱いのですが、ハウス内や日だまりの草むらで越冬する可能性もあります。また、発病したトマトは次の感染源になります。

【対処方法】栽培が終了した家庭菜園のトマトは、地域でのまん延を防ぐため放置せずに抜き取ってください。抜き取った株は土中に埋めるか、ビニール袋などで密閉し完全に枯らしてからごみで出してください。

【問い合わせ先】

- 農林課(大間々庁舎) ☎(76)1937
- 桐生地区農業指導センター ☎(76)2047
- J A ぐんまみどり営農販売部 ☎(30)8900

平成21年度市職員(専門職) 採用試験を行います

平成21年度に採用する市職員の資格試験を行います。

▼職務内容 看護・助産業務

▼採用予定人員 若干名

▼受験資格 平成21年4月1日

現在の年齢が満35歳未満の者で、平成21年3月31日までに

保健師助産師看護師法に定める保健師または助産師の資格

を取得または取得見込みの者

▼試験方法 試験は、作文試験・面接試験および身上調査

について行います。

▼試験日 平成21年1月18日(日)

▼試験会場 市役所笠懸庁舎

▼給与

みどり市給与条例による

▼提出書類

● 受験申込書(11月25日(火)から

みどり市役所笠懸・大間々・

● 住民票抄本

● そのほか

▼受付期間

12月1日(月)～22日(月)(土・日

曜日・祝日を除く午前8時30

分～午後5時15分)

▼申し込み・問い合わせ先

総務課職員係(笠懸庁舎)

☎(76)0961

特定疾患患者等見舞金の支給 該当者は手続きをお早めに

特定疾患患者などの人たちに

見舞金を支給します。申請して

いない人はお早めに手続きをし

てください。

▼支給資格 市内に住所をもつ

①「群馬県特定疾患医療給付実施要綱」に定める対象疾病者

②「同小児慢性特定疾患医療給

付実施要綱」に定める20歳未

満(新規申請は18歳未満)児

童の対象疾病患者

▼見舞金額 月額2,000円

▼支給方法 年2回、金融機関

指定講座へ振り込みます

▼申請に必要なもの

●印鑑

● 特定疾病医療受給者証または

小児慢性特定疾患医療受給者

証(受給者証が交付されている

ない人は受給資格が確認でき

る診断書か身体障害者手帳(郵便局以外)

▼申請受付 社会福祉課障害福祉係(笠懸庁舎)、大間々民生課福祉係(大間々庁舎)、東民生課福祉係(東庁舎)

▼問い合わせ先

社会福祉課障害福祉係

(笠懸庁舎) ☎(76)0975

ごみの出し方のお知らせ

■事業ごみはごみステーションには出せません！

会社・工場・小売店・飲食店

などから出る「事業ごみ」は、指定ごみ袋に入れてごみステーションに出しても、市で回収するのは生活ごみだけです。これらは回収されません。

事業主の責任で、市の許可業者に収集運搬を依頼してください。ルールとマナーを守ったごみ出しをお願いします。

■生活ごみの出し方

同一のごみを大量に出すと、事業ごみと見なされ収集されないことがあります。隣近所への配慮とごみステーションの規模に合った出し方をお願いします。

▼問い合わせ先

生活環境課環境衛生係
(笠懸庁舎) ☎(76)0972

あたたかい心

次の方々から寄附がありました。
ありがとうございました。



- みどり市民ゴルフ大会
実行委員会 …60,611円

家庭用のタイヤ・バッテリー・消火器を有料回収します

処分にお困りの古タイヤ・廃バッテリー・消火器などの有料回収を行います。

▼日時 12月14日(日)

午前9時～正午(雨天決行)

▼場所 市役所笠懸庁舎駐車場

◎通行ルートは、北東口から入場して庁舎北側を回り、庁舎前を西から東口へ抜ける一方通行となります。
西口から入場はできません。

◎時間外に出されたものや事業用のものは回収できません。
▼1本あたりの各手数料
おおむね下の表のとおりです。回収当日、現場で項目別の金額入りの領収書が発行されます。

※金額は変更になる場合があります。ご了承ください。

▼問い合わせ先 生活環境課
(笠懸庁舎) ☎(76)0985

大間々町・東町で

遺跡詳細分布調査を行います

文化財課では、昨年から3カ年計画で市内遺跡詳細分布調査を実施しています。

この調査は、埋蔵文化財包蔵地(遺跡)の正確な範囲を把握するために市内全体を調査し、市の埋蔵文化財保護の基礎となる資料づくりを目的とするもので、新たな遺跡の発見やこれまで知られた遺跡の縮小もあり得ます。皆さんのご理解とご協力をお願いします。

▼調査方法

教育委員会から委嘱を受けた調査員が、農地や山林などの踏査を行います。

▼実施時期 10月下旬から

▼対象区域

●東町：草木・沢入・座間・小夜戸地区 ほか

●大間々町：全地域

▼問い合わせ先

文化財課(岩宿博物館内)
☎(76)1933

●タイヤ類(ホイール付も可)

種類	手数料
普通自動車(18インチまで)	170円
2～4 t 車・4WD車用	350円
大型自動車	800円
原付スクーター(小)	30円
原付スクーター(大)	70円
一輪車	100円
農機具タイヤ(12～14インチ)	700円
農機具タイヤ(15～18インチ)	1,000円
自転車	20円
ホイール(スチール・アルミ)	無料
チェーン	無料

●消火器

種類	手数料
消火器(小)	400円
消火器(中)	700円
消火器(大)	1,000円

●バッテリー

今回は無料です(バイク用バッテリーは回収できません)

テーマ

「ともに生きる社会」を 私たちのまちで

講師 曾根直樹さん

(ひがしまつやま市
総合福祉エリア施設長)

障害のある人が地域で共に暮らししていくための仕組みを一緒に考えましょう。東松山市で実践されている「ともに生きる社会」のポイントを紹介します。

詳しくはお問い合わせください。

▼日時 12月14日(日)

午前10時～午後0時30分

▼会場 笠懸公民館 交流ホール

※当日は障害児をお預かりする保育室を設けます。利用希望者は事前に申し込みください。

▼主催 みどり市、みどり市障害者相談支援事業所

▼問い合わせ先

社会福祉課(笠懸庁舎)
☎(76)0975

「障害者とその家族、そして地域の人たちへ」 「ともに生きる社会」講演会開催

不動産公売を実施します

問い合わせ先 収納対策課(笠懸庁舎) ☎(76)0956

市税の収入確保と納税の公平性を保つため、差し押え後も納付の進展のないものについて不動産の公売を行います。今回も群馬県や東毛地区の他市と合同で行います。

○公売日時 12月3日(水) 受付：午前11時～ 入札：午後1時30分～

○会場 群馬県太田合同庁舎(太田市西本町60-27)

※公売の詳しい内容については、『物件明細書』が収納対策課および大間々総務課・東総務課にありますので参照してください。市のホームページでもご覧になれます。

★公売予定物件 (みどり市分)

地区	所在地	地目	所在地	最低公売価額	公売保証金	備考
みどり市-1	桐生市新里町新川	宅地	183.91㎡	1,310,000円	131,000円	2筆
みどり市-2	みどり市大間々町上神梅	原野	375.00㎡	515,000円	52,000円	別荘地
みどり市-3	みどり市大間々町上神梅	山林	220.00㎡	370,000円	37,000円	別荘地
みどり市-4	みどり市大間々町上神梅	山林	154.00㎡	184,000円	19,000円	別荘地

沢入地区 共同交流生活ハウス 入居者を募集します



申請方法などについては、お問い合わせください。

▼入居資格 おおむね60歳以上の自立した生活のできる人で、居住者同士で共同生活を営め、医師の診断で感染症などを有していない人

▼所在地 東町沢入491

▼利用料 2,000円～12,000円

※前年度の収入状況に応じて変動します。医療費や社会保険などの必要経費を除きます。

▼問い合わせ先

- 介護高齢課(笠懸庁舎)
☎(76)0974
- 大間々民生課(大間々庁舎)
☎(76)1846
- 東民生課(東庁舎)
☎(76)1847

防火標語
期間 11月9日(日)～15日(土)
火のしまつ
君がしなくて 誰がする

火災が発生しやすい時季になります。火災を起こさないよう注意し、高齢者などを中心とする死者を減らし、家などの財産の損失を防ぎましょう。

●住宅防火

いのちを守る7つのポイント

火災の恐ろしさを再認識し、次のことに気をつけて、火の元には十分ご注意ください。

- ①寝たばこは、絶対やめる。
- ②ストーブは、燃えやすいものから離れた位置で使用する。
- ③ガスコンロなどのそばを離れ

●期間中の啓発活動

市内の各消防団が実施します。

《防火パレード》11月9日(日)

笠懸・大間々・東の各地区

《サイレン吹鳴》11月9日(日)～

15日(土) 午前7時～午後7時
(東町地区 11月9日(日) 午前

前7時)

※火災予防広報のためのサイレンですので、火災と間違えないようお願いいたします。

◎桐生市消防本部では、不特定多数の人が出入りする事業所と駅舎の査察など火災予防の広報を実施します。

住宅用火災警報器の 早期設置にご協力願います

住宅火災による死者数低減のため、昨年6月より住宅用火災警報器の設置が義務化されました。未設置の住宅は、早期設置をお願いします。

▼問い合わせ先

総務課防災交通係
(笠懸庁舎) ☎(76)0961

火災に注意!!

～平成20年秋季全国火災予防運動～

市営住宅入居者の募集

●申し込み・問い合わせ先 建設課住宅係(大間々庁舎)☎(76)1904

団地名	家賃(一般世帯)	間取り	棟・階(戸数)
大間々1丁目上原団地(大間々)	21,800円～36,200円	2DK	B棟2階(1) ※1
浅原田中団地(大間々)	14,800円～28,400円	3DK	C棟3階(1)
塩原下ノ台団地(大間々)	A棟10,200円～16,800円	3K	A棟3階(1)、4階(1)
神梅第2団地(大間々)	A棟12,100円～20,100円	3DK	A棟3階(1)
	B棟12,100円～20,100円		B棟4階(1)
高街道団地(東)	41,000円	3LDK	1階(1) ※2
下小池団地(東)	8,000円～13,200円	3K	(1)
大平団地(東)	9,100円～15,100円	3K	(1)

- 各募集团地とも指定がある場合を除き、申込締切りは毎週金曜日とさせていただきます。
- 申込者多数の場合は抽選とします。なお、入居日に関しては指定がない場合は、随時相談とさせていただきます。
- ※1 申込締切 11月25日(火) 午後5時15分
 抽選日時・場所 11月26日(水) 午前9時～ 大間々庁舎
- ※2 高街灯団地は、特定優良賃貸住宅の基準により認定月額が200,000円以上の世帯が対象となります。
 認定月額についてはホームページをご覧ください。

みどり市青少年健全育成大会を開催します！

青少年教育の大切さや問題点を考える、青少年健全育成大会を開催します。
 今回は、現在問題となっている携帯電話やインターネットの利用についての講習会を行います。皆さんお誘い合わせの上、ご来場ください。

▼日時 11月23日(日)
 午後1時30分～

▼会場 笠懸野文化ホール

▼講習会
 「ネット社会にいきる子どもたちを有害情報から守る講習会」

▼講師 ぐんま子どもセーフネット活動委員会(委員長)
 飯塚秀伯さん(インストラクター)
 小此木正信さん

▼問い合わせ先
 社会教育課(大間々庁舎) ☎(76)9846

▼対象世帯

(1) 次の①～⑤のうち、市町村民税非課税の世帯

- ① 平成21年2月28日現在で65歳以上の高齢者のみの世帯
- ② 18歳未満の児童を養育するひとり親世帯または父母のいない児童を養育している世帯
- ③ 18歳未満の未就労児童を3人以上養育している世帯
- ④ 要介護度4または5に該当する人がいる世帯
- ⑤ 次の(ア)～(オ)のいずれかの状態の重度障害者のいる世帯
 - (ア) 特別児童扶養手当1級
 - (イ) 国民年金法の1級の障害
 - (ウ) 身体障害者手帳1級・2級
 - (エ) 療育手帳の重度(A)
 - (オ) 精神保健福祉手帳1級

(2) 生活保護世帯

▼ 灯油券の金額 1世帯につき5,000円

▼ 申請方法 次の物を持参し、窓口で申請してください。

○ 認印

○ 障害者手帳・障害者年金証書・介護保険証など、対象者であることを証明できる物

※平成20年中に転入した人は、前住所地で発行する非課税証明が必要です。

▼ 受付期間 12月1日(月)～平成21年2月27日(金)
 午前8時30分～午後5時15分
 (土日曜日・祝日・12月27日(土)～1月4日(日)除く)

▼ そのほか

- 助成は1世帯につき1回です。
- 2世帯以上が同居している場合

合は1世帯と見なします。

- 灯油券の有効期限は平成21年2月28日です。
- 平成20年度限りの事業です。
- 灯油券は他人に譲ったり売ったりすることはできません。
- 灯油券は市が指定する協力店で、灯油購入代金の支払いに限り利用できます。

◎ 灯油券取扱協力店を募集しています。登録を希望する市内の事業所はお問い合わせください。

▼ 申請・問い合わせ先 ● 社会福祉課(笠懸庁舎) ☎(76)0975 ● 大間々民生課(大間々庁舎) ☎(76)1846 ● 東民生課(東庁舎) ☎(76)1847

灯油購入助成券を交付します

～12月1日受付開始～

国民年金のお知らせ



11月は「ねんきん月間」です

皆さんに公的年金制度について、正しく知っていただくため、11月を「ねんきん月間」としています。

この機会に、あなたに身近で大切な国民年金について考えてみませんか。

年金は世代と世代の支え合い。

国民年金は、働く世代が高齢化社会を支える「世代間扶養」のしくみにより成り立っています。つまり、働く世代が負担する保険料が高齢者の収入（年金給付）になるのです。

世代間扶養のしくみにより成り立っている国民年金は、日本の経済社会が存続する限り、決してつぶれることはありません。国の負担があるので、納めた保険料を上回る年金が保障されます。

年金の給付に必要な費用の3分の1が国の負担で賄われています（国の負担は平成21年度までに2分の1に引き上げられます）。

長い老後を支える安心の終身保障です。

国民年金は、生涯にわたり受け取ることができます。

国民年金は、不測の事態にも備えます。

病気やケガで障害が残ったときや、一家の支え手が亡くなったときに、障害年金や、遺族年金などを申請し支給を受けることができます。

このように国民年金にはさまざまな利点があります。これらの利点を受けるためには、保険料を納付することが前提です。国民年金への加入と保険料の納付は法律で義務づけられています。ぜひ、ご理解ください。

保険料を納め忘れた人には納付のご案内をしています

国民年金の納め忘れはありませんか？保険料の納め忘れなどで、未納となっている人に対して、群馬社会保険事務所が委託した会社が電話などにより、保険料の納付のご案内をしています。

この際、個人のプライバシーに関するることについて、お尋ねすることはありません。

また、社会保険事務所の職員および国で任用した国民年金推進委員が、国民年金制度のご案内や保険料の収納のため、各家庭を訪問しています。

なお、電話によるご案内や各家庭への訪問は、平日だけでなく、土・日曜日や夜間もしています。

大切な年金の受給権を失わないために、保険料はきちんと納めましょう。

問い合わせ先

群馬社会保険事務局 桐生事務所 国民年金課

☎(44)23312

傷つけないで、大切な人を～DVについて～

◆問い合わせ先 こども課相談室(笠懸庁舎) ☎(76)0995
企画課政策調整係(笠懸庁舎) ☎(76)0962

◆最終回◆ 自分自身の行動を確認してみましょう

親密な関係になってしまうと、支配や暴力が見えなくなってしまう。先月は相手の行動でしたが、今月は自分自身の行動をチェックしてみてください。

あなたは・・・

- ①デート相手が自分の意見に従わないとイライラしたり怒ったりしますか。
- ②相手が自分だけでなく、ほかの人とも仲良くしていると嫉妬して責めたりしますか。
- ③相手がどんな人とどんな話をしているかとても気になって聞いたりしますか。
- ④「相手に何をするか」「誰と話すか」「どこへ行くか」「何を着るか」などについて指示し、それは相手のためだと思っていますか。
- ⑤相手に向かって「俺（私）とあいつ（ときに人、物、ことがらなど）のどっちが大事なんだ！」という言い方をしますか。

- ⑥腹を立てたとき、相手の目の前で物を叩いたり、壊したり、投げたりしますか。
- ⑦腹を立てたとき、相手の腕や肩をつかんだり、押したり、叩いたりしますか。
- ⑧あなた自身の問題や自分がイライラしていることを、相手のせいだと責めますか。
- ⑨相手がしたことをとがめるとき、相手を叩いたりしますか。
- ⑩いつも相手をリードしなければと思っていますか。
- ⑪二人のことで、相手の考えや希望を尊重しないで、自分一人で決めることが多いですか。
- ⑫相手は自分より劣っていると思いますか。
- ⑬付き合っている相手を「自分のモノ」だと思っていますか。

***ひとつでも該当する項目があったら、
自分の態度・行動を見直しましょう***

花の講座 「リースづくり」開催



富弘美術館では、美術館をもっと身近に感じ、楽しんでいただくため、定期的に「花の講座」を開催しています。

今回は「リースづくり」を行います。クリスマス用に自分で作ったリースを飾ってみませんか。

皆さんの参加をお待ちしています。

講師 入谷 貴代美 先生

日時 12月6日(土) 午後1時30分～3時30分

会場 富弘美術館 レクチャー室

定員 15人 (先着順)

参加費用 1,500円 (材料費含む)

持ち物・服装 はさみ、ペンチ、エプロンまたは汚れても良い服装 (材料などは美術館で用意します)

富弘美術館
Tomihiko Art Museum

東町草木86
☎ (95) 6333

特別展 星野富弘 ことばの雫

幸せってなんだらう。
喜びってなんだらう。
ほんの少しだけとわかったような気がした。
それはどんな境遇の中にも、
どんな悲惨な状況の中にもあるということが。

11月30日(日)まで開催中

開催期間中休館
開館時間…午前9時～午後5時
(午後4時30分最終入館)
入館料…大人500円 小中学生300円 幼児無料
団体(20名以上)2割引

この展覧会は『星野富弘 ことばの雫』(いのちのことば社 7月10日発行)の出版を記念しての特設展です。

富弘美術館
東町草木86
☎ (95) 6333

特別展 「星野富弘 ことばの雫」
好評開催中 (11月30日(日)まで)

《童謡ふるさと館》 冬季休館のお知らせ



童謡ふるさと館では、「もしもし 亀よ、亀さんよ…」のフレーズで多くの人に親しまれている、童謡「兎と亀」の作詞者 石原和三郎に関する資料を展示しています。

12月から冬季休館になるため、公開は11月30日(日)までです。皆さんの来館をお待ちしています。

▼休館日

12月1日(月)～平成21年2月28日(土)

▼問い合わせ先

童謡ふるさと館 ☎ (97) 3008

※冬季休館中：教育部東分室
(東公民館) ☎ (97) 2721

期日 11月29日(土)
開演 午後6時
入場料 前売3,000円
当日3,500円

■あがた森魚コンサート
全国60カ所縦断ライブツアー
「惑星漂流60周年！」

期日 11月23日(日)
開演 午後0時30分
入場料 無料(ただし関東菊花大会入園料が必要です)
問い合わせ先 大間々ライオンズクラブ(深沢) ☎ (73) 7411

■第11回桐生・みどり地区
高等学校音楽祭

期日 12月7日(日)
開演 午後5時～6時30分
入場料 2,000円
問い合わせ先 白樺会(金子) ☎ (72) 3339

※イベントおよびそのほかの問い合わせは、ながめ余興場 ☎ (72) 1968でも受け付けています。

■白樺会 芸能発表会
ゲストショー「三笠優子ショー」

出演者 あがた森魚、武川雅寛、チンチヨルズ
問い合わせ先 黄漠旅団
(須永) ☎ 0276(31)6881
または(牛丸) ☎ (73) 0715

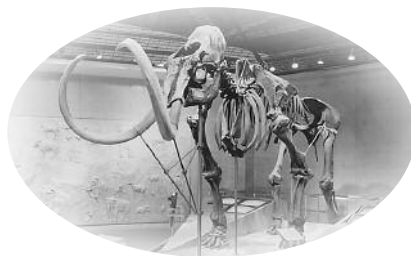
ながめ余興場 イベント情報

岩宿博物館

☎(76)1701 FAX(76)1703

E-mail iwajukuhaku@city.midori.gunma.jp

URL <http://www.city.midori.gunma.jp/iwajuku/>



第46回企画展

『縄文ムラができるころ』

『稲荷山遺跡発掘30周年』

好評開催中 11月24日(月・祝)まで



発掘30周年を迎える笠懸町の稲荷山遺跡と関連遺跡から出土した土器や石器などとともに、この時期の代表的な遺跡の資料も展示しています。

◆展示解説会

11月15・22日の各土曜日
午後2時～



岩宿大学 第5講



講座 『弥生時代研究の最前線』

講師 黒沢 浩 氏(南山大学准教授)

受講希望は随時受け付けています。申込方法など詳しくはお問い合わせください。

◆日時 12月7日(日) 午後1時30分～

◆会場 体験学習室

◆定員 70人(先着順)

◆受講料 1,000円(第5講単独受講の場合)

サロンコンサート

『日本の四季をうたう』

博物館内の展示物に囲まれて聴く、晩秋のサロンコンサートをお楽しみください。

◆日時 11月22日(土) 午後7時開演

◆定員 150人(全席自由)

◆出演 青木育代(ソプラノ)、佐藤貴子(ソプラノ)、田中悠一郎(ピアノ)

◆入場料 2,000円

◆主催 サロンコンサート友の会

岩宿探検隊

《しめかざり作り・もちつき》

◆期日 12月13日(土)

★しめかざり作り

わらを束ねて縄を
ない、正月のしめか
ざりを作ります。手
作りのしめかざりを
飾って新年を迎えて
みませんか。



◆時間 午前9時30分～11時

◆会場 体験学習室

◆定員 先着30人

(対象: 小学4年生以上)

◆申込方法 11月22日(土)から電話で

★もちつき

木の臼ときねでもちつ
きをします。普通のもち
米のほか、岩宿博物館な
らではの古代米を使った
もちもつきます。

◆時間 午前11時30分～
午後1時30分

◆会場 岩宿人広場

◆定員 なし(どなたで
も参加できます)



コノドントが泳ぐ太古の海

～みどり市周辺の地質から世界の化石まで(1)～

1958(昭和33)年に、みどり市在住の研究者によって日本で最初にコノドント化石が発見されてから、今年でちょうど50周年を迎えました。そこで、「コノドント館」の愛称で知られる大間々博物館では、“コノドントが泳ぐ太古の海”をテーマに、化石となった海の生きものにスポットをあてた展示を企画しました。

化石はタイムカプセル！

皆さんは“化石”というと、どんなことを想像しますか？ 化石は、地球のあゆみを記憶したタイムカプセルです。地球上の動植物の進化の歴史や大昔の気候・環境など、多くの情報が化石によってもたらされています。

また、コノドントは1mmにも満たない「微化石」ですが、現代に生きる私たちが生活していく上で欠かせない、化石燃料と呼ばれる石油や石炭などの資源探査に重要な役割を果たしてきました。



コノドント化石の一種

謎の化石コノドント

「コノドントって何ですか？」コノドント館も開館して20年になりますが、来館者から寄せられる質問の中で一番多いのが、コノドントの正体に関する質問です。

今から150年ほど前、最初に北欧で発見されて以来、コノドントの正体は謎に包まれたままでしたが、1983(昭和58)年にスコットランドの石炭紀(約3億年前)の地層から、頭部にコノドント器官をもち、軟体部も保存された細長い動物の化石が発見され、コノドントは原始的な魚類の祖先であるとされました。

これにより、コノドントは現生のホソヌタウナギのような生物である可能性が高まり、無セキツイ動物からセキツイ動物への進化の謎を解明する上で欠かせない生きものとして注目を集めています。



太古の海を泳ぐコノドント(体長約10cm)

今回の企画展では、太古の海の生物コノドントや三葉虫・サングなど、みどり市とその周辺地域で発見された化石のほか、世界各地の化石を数多く展示しています。コノドント館では私たちを取り巻く身近な環境や未来の地球を考える上でとても重要な地球科学(地学)に対する理解を、これらの化石を通して深めていただけることを願っています。この機会に、太古からのメッセージに耳を澄ましてみませんか。



発見者・林 信悟氏

●開催期間 平成21年2月1日(日)まで ●開催時間 午前9時～午後5時(入館は午後4時30分まで)

●期間中の休館日 月曜日および祝日の振替休館(11/25・1/13)、年末年始休館(12/27～1/4)】

※ただし、11月24日と1月12日は開館します。 ●入館料 一般100円 小・中学生50円(20人以上団体割引)

●問い合わせ先 大間々博物館 ☎(73)4123 ●ホームページ <http://www.city.midori.gunma.jp/conodont/>

ようこそ 図書館へ

CITY LIBRARY INFORMATION



携帯版みどり市立図書館
ホームページに簡単アクセス!

©mie tamura

笠懸図書館 ☎(77)1010
E-mail kapl@sunfield.ne.jp

大間々図書館 ☎(73)0707
E-mail tosyokan@town.omama.gunma.jp

東公民館図書室 ☎(97)2721
E-mail kyoiku-a@city.midori.gunma.jp

みどり市立図書館URL
<http://www.city.midori.gunma.jp/library/>

◆資料の返却について

図書館の資料をお借りの人は、笠懸図書館・大間々図書館・東公民館図書室のいずれの館(室)でも返却できます。

笠懸図書館

★クリスマス会

「あしの会」によるクリスマス会を行います。お友だちと一緒ににお越しください。申し込みは不要です。

▼日時 12月6日(土)

午後1時30分～2時30分

▼場所 集会室

▼内容 絵本の読み聞かせ・大型紙芝居・クイズなど

★特集コーナー

クリスマス・手塚治虫生誕80周年・犬の絵本・手作りカード・ゆつくりお茶の時間

★読み聞かせ

◎あしの会

おはなしだいすき

11月13日(木) 午後3時～

◎びよびよの会

絵本とあそぼう

毎週木曜日 午前11時～

★そのほかの予定

◎子ども映画劇場

11月15日(土) 午後2時～

◎クリスマスカードを作ろう

11月22日(土) 午前10時～

◎図書館名画座

12月14日(日) 午後2時～

大間々図書館

★1丁講習会のお知らせ

マウス操作や文字入力ができる人を対象に、2つの講習を行います。

▼会場 2階 第3会議室

▼時間 (各講習会とも) 午後1時30分～4時30分

▼定員 各18人(先着順)

★年賀状とデジカメの編集 (基礎編)

デジカメ写真の取り込みと簡単な画像編集を行います。

▼日時 12月2日(火)～5日(金)

▼テキスト代 1,000円

▼申込受付 11月20日(木)

午前8時30分～(電話申込)

★年賀状とカレンダー作成

テキスト「ワード2003基礎」を使用して行います。

▼日時 12月16日(火)～19日(金)

▼テキスト代 1,500円

▼申込受付 12月4日(木)
午前8時30分～(電話申込)

★文芸講座

大間々読書会連絡協議会との共催で開催します。

受講希望は電話または窓口で受け付けています。

◎第2回 11月22日(土)

「上杉家の家老 直江兼続」

▼時間 午後2時～

(受付 午後1時30分～)

▼会場 2階 視聴覚室

▼講師 太刀川憲一氏

(関東学園大学参事・群馬県立女子大学非常勤講師)

▼定員 100人(先着順)

◎講演会や講習会で来館される人は、ながめ公園駐車場からコノドント館駐車場などをご利用ください。(はねたき橋駐車場は期間によって全面通行止め場合があります)。

★映画会を開催します

◎11月23日(日) 一般向け

「わたらせ渓谷鐵道」

◎12月6日(土) 子ども向け

「こまねこ」

▼時間 両日とも午後2時～

▼場所 2階 視聴覚室

★読み聞かせ

◎わらべの会

毎週土曜日 午前11時～

大型絵本や紙芝居などを使っ
た、楽しい読み聞かせ

★クリスマス会

「わらべの会」共催事業

大型紙芝居やエプロンシアター、人形劇などを楽しみながら行うクリスマス会です。奮って参加ください。

▼日時 12月13日(土) 午後2時～

▼対象 市内小学校3年生以下
(幼児は保護者同伴)

ブックスタート

赤ちゃんの4カ月検診で配る引換券をお持ちください。

▼日時

《笠懸図書館》11月25日(火)

《大間々図書館》

11月13日(木)、12月11日(木)

午前10時～(両館共通)

▼持ち物 絵本引換券、

母子健康手帳

休館日

笠懸図書館

◎毎週月曜日

【資料整理日】11月28日(金)

大間々図書館

◎毎週月曜日

【特別整理日】

11月11日(火)～14日(金)

【資料整理日】11月28日(金)

東公民館図書室

◎毎週月曜日

身近で親しまれ 愛される みんなの文化ホール



Kasakakeno Bunka Hall
Institution for the promotion of Culture

笠懸野文化ホール
インフォメーション

☎(77)1212 ✉pal@city.midori.gunma.jp

笠懸野文化ホール〔パル〕開館15周年記念事業
吉田正 記念オーケストラコンサート

日時 11月16日(日) 午後2時30分開演

好評発売中

- 料金 全席指定 前売2,500円(当日3,000円)
※未就学児は入場できません。
- 指揮 大沢可直(指揮者&語り)

第3回 みどり市合唱祭



日時 12月7日(日) 午後1時開演

市民の皆さんが手作りで行う家庭的な合唱祭です。
ご家族そろってお楽しみください。

- 料金 入場無料(要整理券)

宗次郎クラシカル・アンサンブル ～オカリナ・エチュード～



日時 12月21日(日)
午後2時30分開演

好評発売中

音響機材を一切使用しない、完全生音コンサートです。至福のひとときをお楽しみください。

- 料金 全席指定 前売3,000円(当日3,500円)
- 出演 オカリナ/宗次郎、ヴァイオリン/今井博子
コントラバス/齋藤順、ハープ/斎藤葉
- 予定曲目 土の笛のアヴェ・マリア、ふるさと、
赤とんぼ、埴生の宿 ほか

みどり市笠懸寄席 林家木久扇・春風亭昇太二人会



日時 2009年1月24日(土) 午後6時開演

好評発売中

笑点メンバーでおなじみの2人による二人会です。

- 料金 全席指定 前売3,500円(当日4,000円)
※未就学児は入場できません。

小椋佳 歌談の会



日時 2009年3月22日(日)
午後6時開演

発売 11月29日(土) 開始予定
窓口:午前9時~/
電話予約:午後1時~

- 料金 全席指定 前売/当日4,500円
※未就学児は入場できません。

催物案内

11/22(土) 午前10時	群馬県アンサンブルコンテスト 群馬県吹奏楽連盟 ☎027(352)4905 入場料500円(全席自由)
11/23(日) 午後1時30分	みどり市青少年健全育成大会 みどり市社会教育課 ☎(76)9846
11/27(木) 午後1時	人権啓発フェスティバルinぐんま 「沢田知可子トーク&コンサート」 群馬県人権男女共同参画課 ☎027(226)2906 入場無料

◎11月の休館日 毎週月曜日(11/3・10・17・24)

いきいき 健康だより

Health Information

お問い合わせ ●笠懸保健センター ☎(76)2510
●大間々保健センター ☎(72)2211
●東保健センター ☎(97)2011

を変えするためのきっかけとするものになっています。

◎まだまだ大丈夫と
思っている人・・・

血圧や血糖値がちょっと高めと言われたけれど症状はないし、将来に合併症が起これといわれてもピンとこない...と思っ
ていませんか？

かなり進行して症状が出てから治療を始めても、

- 治療は一生続く
- 仕事にも支障がでる
- 医療費がかかる
- 家族が苦勞する
- など、とても大変です。

今、何とかした方が、
ずっとお得です！

◎忙しくて健康を考えると
余裕がない人・・・

仕事や家事、介護などで自分のからだのことを考えてもらえない人、頑張りすぎて無理を
していませんか？ 今後そのま
まのペースで続けられますか？

ちょっと立ち止まって
自分の健康について
考えてみましょう！

●今だったら間に合います！

生活習慣を改善すれば、心筋
梗塞や脳卒中、糖尿病の合併症
などのリスクを減らすことがで
きます。体重を少し落とすだけ
で検査結果も改善されます。

現在の生活のことだけを考え
ると、生活習慣を改善するとい
うことはちょっと面倒な感じも
しますが、長い目でみればとて
も大きなメリットがあります。

5年後、10年後、元気にやり
たいことができる人生を過ごす
ために、今日からでも生活習慣
の改善を始めましょう！

簡単なことから始めよう！
①とりあえず1カ月間体重計に
のる

②とりあえず1カ月間腹囲を測
る

③1週間、万歩計をつける

④食べたものを記録する
(メモ、写真をとるなど)

⑤ひと口、5回多くかむ

⑥コンビニなどでは商品のカロ
リー表示をみてから買う

健康に気をつけるということ
は、自分の人生を大切にするこ
とです！

※次号は、食事のとり方につい
て掲載する予定です。

骨コツ学級の日時・内容・持参する物

第1回 (運動編)	12月11日(木) 午前9時30分～11時30分 「体を動かしましょう！ 骨に響く運動のコツ」 *動きやすい服装でお出かけください。
第2回 (食事編)	12月15日(月) 午前9時30分～午後0時30分 「手軽で簡単！ 骨と体が若くなる食事のコツ(調理実習)」 *エプロンと三角巾をお持ちください。

骨コツ学級のお知らせ

骨粗しょう症は、骨の量の減
少や骨の質の変化などのため弱
くなることで、骨折がおこりや
すくなる病気です。

骨を丈夫にする生活のコツを
学習する「骨コツ学級」を開催
します。この機会にぜひご
参加ください。

- ▼会場 大間々保健センター
- ▼定員 30人
- ▼費用 調理実習費 300円
- ▼申し込み 12月5日(金)までに
大間々保健センターへ

桐生市ママ&パパ教室

産後編

桐生市で開催している、
「ママ&パパ教室」産後編
にみどり市民も参加で
きるようになりました。

期日 12月4日(木)

時間 午後1時30分～3時30分
(受付 午後1時15分～)

会場 桐生市保健福祉会館
(桐生市末広町13-4)

対象 生後3カ月くらいま
での赤ちゃんとその親

内容 小児科担当医師によ
る講話、交流会

定員 20組(先着順)

申し込み 11月27日(木)までに桐生市
保健福祉会館 ☎(47)11

52へ直接お申し込み
ください。



11・12月の乳幼児予防接種

受付時間 午後1時15分～2時
持参するもの 母子手帳、予防票
 ※当日の朝は体温を測り、予防票に記入しておいてください。
 なお、会場でも体温を測ります。また、『予防接種と子どもの健康』をよく読んでお出かけください。

種類	会場
ポリオ	笠懸
BCG	大間々
	11/12(水)
	12/3(水)
	11/28(金)



離乳食指導・実習編

離乳食は、赤ちゃんにとってこれからの食事の大切な基礎になるものです。離乳食に悩んでいるお母さんはもちろん、これから始める人もご参加ください。

期日 11月25日(火)
時間 午後1時30分～3時
 (受付 午後1時～)

会場・申込先
 大間々保健センター

持参するもの

母子手帳、エプロン、三角巾、手ふき用タオル、そのほか赤ちゃんに必要な物(オムツ、ミルクなど)

※赤ちゃんは保育士や母子保健推進員がみますが、念のため、おぶいひもをご用意ください。

対象 平成19年12月～20年5月生まれの赤ちゃんの保護者
定員 15人(先着順)
費用 無料

申込期間 11月10日(月)～21日(金)
 (※土・日曜日・祝日を除く)
 午前8時30分～午後5時

第2回みどり市健康福祉まつりのお知らせ

広報10月号でお知らせしました「第2回みどり市健康福祉まつり」の詳細は、今月の広報発行日と同日またはそれ以降に毎戸配布を予定していますチラシをご覧ください。

【実施予定期日・会場】
 11月30日(日)・笠懸公民館、笠懸野文化ホール

健康相談のお知らせ(11・12月の日程)

乳幼児相談	わんぱく広場		ぴよぴよ広場
会場	笠懸保健センター	東保健センター	大間々保健センター
期日	11/19(水)・12/17(水)	12/1(月)	11/26(水)・12/10(水)・24(水)
受付	午前9時30分～11時		
対象	1歳半～3歳くらいまでの幼児		1歳半くらいまでの乳幼児
内容	身体計測、育児相談、栄養相談、歯科相談、遊びの広場、母乳相談(要予約)	リズム遊び (参加は先着15人まで)	身体計測、育児相談、栄養相談、歯科相談、母乳相談(要予約) ※言葉の相談は11/26と12/24のみ(要予約)
	※育児相談のほか、赤ちゃんを遊ばせながらお母さん同士の交流もできます。		

健康相談(成人)	笠懸保健センター	大間々保健センター	東保健センター
期日	12/10(水)	12/3(水)	11/17(月)・12/15(月)
受付	午前9時30分～11時		
内容	保健師相談 栄養士相談 歯科衛生士相談	保健師相談 栄養士相談 歯科衛生士相談	保健師相談 栄養士相談





募集

桐生厚生 総合病院職員

- ▼職種・人数 看護師 10人
- ▼受験資格
 - ①当該職種の資格（免許）を有するか、平成21年4月までに取得見込みの人
 - ②昭和48年4月2日以降に生まれた人
- ▼試験期日 12月中旬（面接試験）予定
- ▼申込方法 所定の申込用紙で申し込みください。
- ▼受付期間 11月10日（月）～28日（金）（土・日曜日・祝日除く）午前9時～午後5時
- ▼用紙配布・申し込み・問い合わせ先 桐生厚生総合病院

桐生地域職業訓練センター

総務課人事係（病院2階）
☎(44) 7163

- ▼パソコン基礎講座
ウインドウズビスタ、オフィス2007を使用します。
- ▼期日 12月8日（月）～12日（金）
- ▼コース・時間
 - ①ワードコース
午前9時～10時30分
 - ②エクセルコース
午前10時50分～午後0時20分
- ▼対象 みどり市・桐生市に在住または在勤の人
- ▼募集人数 各コース20人
- ▼受講料
各コース1,760円
- ▼申込方法 11月26日（水）までに電話で申し込みください。
- ▼勤労者対象パソコン基礎講座
ウインドウズXP、オフィス

2003を使って、ビジネスに必要な文書作成の技術・パソコンの基礎から学習します。

- ▼期間 11月20日～平成21年1月29日までの毎週月・木曜日（全16回・※休講日 11月24日、12月29日・31日、平成21年1月1日・5日・12日）
- ▼時間 午後6時45分～8時45分
- ▼対象 みどり市・桐生市に在住または在勤の人
- ▼募集人数 20人（先着順）
- ▼受講料 11,550円（テキスト代含む）
- ▼申込方法 11月7日（金）午前9時から電話で受け付けます。
- ▼【共通項目】
- ▼受付日時 月～金曜日（祝日除く）午前9時～午後5時
- ▼会場・申し込み・問い合わせ先 桐生地域職業訓練センター ☎(54) 2101

群馬職業能力開発促進センター

職業訓練生1月生

- ▼対象 再就職の希望者
- ▼訓練科・定員
 - テクニカルマネジメント科15人
 - 機械加工技術科（35歳以下）15人
 - 制御技術科（35歳以下）20人
 - ネットワーク技術科20人

- CAD/CAM技術科15人
- 電気・通信施工技術科15人
- 生産経営実務科15人

- ▼訓練期間 平成21年1月6日～6月29日
- ▼費用 授業料無料。ただし、教科書代として1～3万円
- ▼願書受付期限 11月26日（水）
- ▼入所選考 12月3日（水）適性検査と面接
- ▼申し込み先 桐生公共職業安定所
- ▼問い合わせ先 群馬職業能力開発促進センター ☎027(347) 3736

県立農林大学校生

- 県立農林大学校では平成21年4月入校生を募集します。
- ▼募集
 - 農業経営学科4コース（野菜コース、花き・果樹コース、酪農肉牛コース、社会人コース）
 - 農林業ビジネス学科2コース（農業コース、森林・環境コース）
- ▼願書受付期間 11月19日（水）～12月2日（火）
- ▼試験日 12月13日（土）
- ▼問い合わせ先 県立農林大学校（高崎市箕郷町西明屋1005） ☎027(371) 3244

お知らせ

渡良瀬養護学校 学習発表会

楽しい企画と発表がもりだくさんです。ぜひご来校ください。
▼日時 11月28日(金)・29日(土)
午前9時30分～午後3時(両日)



【レース開催日】

11/5・6
12・13・14・15・16(ナイター最終節)
22・23・24・25・26・27
12/4・5・6・7・8

【場外発売日】

11/6・7・8・9(浜名湖周年) 19・20(若松周年・ナイター)
25・26・27・28・29・30(SGチャレンジカップ)

桐生競艇 開催日程

11月

- ▼場所 群馬県立渡良瀬養護学校(笠懸町鹿2812)
- ▼内容
- 児童生徒の作品展示
 - 児童生徒の学習活動公開(催し物・販売・ステージ発表など)
 - 市内の特別支援学級児童生徒の作品展示
 - 同窓会の作品展示・販売
 - PTAのバザー・作品展示
- ▼問い合わせ先 群馬県立渡良瀬養護学校
☎(76)7321
- 一日公庫融資相談会**
- 市内の商工会では、年末の資金需要を控え、事業者を対象に日本政策金融公庫国民生活事業部による「一日公庫融資相談会」を開催します。
- 個別相談会ですのでお気軽にご相談ください。
- ▼相談日・会場
- 11月18日(火) 大間々町商工会
 - 11月20日(木) 笠懸町商工会
- ※東町の商工業者については、大間々町商工会の会場での対応します。
- ▼時間 午前10時～午後3時
- ▼問い合わせ先
- 大間々町商工会 ☎(73)6611
 - 東町商工会 ☎(97)2201
 - 笠懸町商工会 ☎(76)2507

12月の介護予防教室

65歳以上の会場まで来られる人が対象です。

◆笠懸地区《元気サロン》

▼開催日

●7区(バンビサロン)
12月2日(火)

●3区(わかばサロン)
12月3日(水)

●4区(竹の子サロン)
12月10日(水)

●1区(つくしサロン)
12月12日(金)

●5区(かたくりサロン)
12月25日(木)

●2区(赤城サロン)
12月26日(金)

▼時間 午前10時～11時30分
(受付 午前9時30分)

▼場所 各行政区公民館

▼参加費 100円

※事前申込は必要ありません

▼問い合わせ先

社会福祉協議会本所(笠懸)
☎(76)4111

◆大間々地区《いきいき教室》

▼開催場所・期日

●いきいきセンター
12月5日(金)・19日(金)

●福岡地区中央公民館
12月12日(金)

●塩原公民館 12月26日(金)

▼時間 午前10時～11時30分

- ▼参加費 内容により実費徴収
- ※事前申込は必要ありません
- ▼問い合わせ先 社会福祉協議会大間々支所
☎(72)4054

◆東地区《遊べりサロン》

▼開催日

●沢入 12月3日(水)

●小夜戸 12月8日(月)

●花輪3区 12月11日(木)

●草木 12月15日(月)

●花輪1区 12月18日(木)

▼時間 午後1時30分～3時

▼場所 各集会所または生活改善センター

▼参加費 150円

※事前申込が必要です。

▼問い合わせ先

社会福祉協議会東支所
☎(97)2828

弁護士無料電話相談

借金・相続・離婚・交通事故・悪質商法・不動産トラブル・債権回収など、法律問題について、弁護士が無料で電話相談に応じます。

▼受付日

月～金曜日(祝日除く)
午後1時～4時

※相談時間は10分程度

▼相談先

群馬弁護士会(専用回線)
☎027(233)9333

裁判員制度について

■裁判員に選任されるまで

○来年の5月21日から裁判員制度が始まります。裁判員は、選挙権を有する人（衆議院議員選挙人名簿に登録された人）の中から、くじにより無作為に選ばれます。

○広く国民の参加を得てその良識を裁判に反映させるという裁判員制度の趣旨から、法律上、裁判員になることは義務とされています。ただし、国民の皆さんの負担が著しく大きなものになることを回避するため、法律や政令で辞退を申し立てることができる事由を定めています。

○辞退の申し立てに対する判断は、各裁判員候補者の個別事情に応じ国民の皆さんの社会経済生活の実情に沿って適切かつ柔軟に、できる限り事前に行うことで、国民の皆さんのご負担を軽減することを考えています。名簿記載通知に同封される調査票や選任手続期日のお知らせ（呼出状）に同封される質問票は、裁判員候補者の事情を早期にお尋ねすることにより、無用に裁判所にお越しいただくことを避けるためのものです。ご記

入、ご返送につきご協力ください。

■裁判員候補者名簿への記載のお知らせ

裁判員候補者名簿に記載された人には、その旨の通知書や調査票などが郵送されます。

▼送付時期

11月下旬～12月上旬

◎次の点にご注意ください

●裁判所から、電話による照会や裁判員制度に関して金銭などの授受に関する連絡は一切しません。

●不審な電話や郵便物が届いた場合、裁判所に確認の連絡をしてください。

なお、同時期に檢察審査員候補者に対しても同様の通知書などが送付されます。

▼問い合わせ先

前橋地方裁判所

☎027(231)4275

●総務課庶務係（内線512）

●刑事訴訟事務室裁判員係（内線415）

●前橋檢察審査会事務局（内線470・471）

ウォーキング教室

群馬県スポーツプログラマー協会中部支部主催の教室です。どなたでも参加できます。

▼日時 11月23日(日) 午前9時

30分～正午（小雨決行）

▼集合場所 ながめ西駐車場（大間々駅南側踏切を越えた左側、ながめ余興場隣）

▼ウォーキング会場

大間々町ながめ周辺 高津戸峽遊歩道

▼参加費 500円（保険料）

※暖かい飲物（ウォーキング後）・お菓子付き

▼定員 50人

▼申込受付開始 11月10日(月)

※当日受付も可能

▼後援 みどり市教育委員会、上毛新聞社

▼申し込み・問い合わせ先

秋山賢一 ☎・FAX 0270(61)

8587または080(20)

85) 1736

地方自治に関する講演会

▼これからの

市町村を考える連続講演会

平成22年3月の合併新法の失効期限が迫る中、住民や市町村が将来の地域のあり方について考える契機とするために、地方自治の専門家による講演会を開催します。どなたでも無料で参加できます。

▼日時 11月20日(木)

午後2時～3時30分

▼会場 館林市文化会館

みどり市ふるさと応援団 団員メール

～応援団員のみどり市への思いや活動を紹介するコーナーです～



おーはしるいさん 漫画家

私はみどり市東町（旧東村）で生まれ、14歳の春までを過ごしました。今は無くなつてしまった果小学校出身です。

私は、小学校の校庭の目の前に見える渡良瀬川が大好きでした。中庭の金網にはりついてぼーっと川を眺めるのが日課でした。子供だけで勝手に川で遊んではいけないと両親にも先生にも言われていたのに学校帰りにこっそり何人かの友達と川原へ行つては遊び、一度は見つかつてとても怒られた事がありました。今考えればダムの放水もあるし、確かに危険だったんですよね。だから、学校行事で渡良瀬川で泳げると聞いた時にはすごくうれしくて、前の日は興奮してあまり眠れなかった記憶があります。今でも時々あの風景が見たくなります。見上げればぐるっと山に囲まれた空です。

大好きな渡良瀬川の水を湛えた草木ダムのすぐそばにあるふるさと館で今私の作品が展示されています。渡良瀬川がいつまでもその美しい姿をふるさとに残してくれることを祈っています。

応援団員募集中!!

新たな団員勧誘にご協力お願いします。
入団申込 市ホームページまたは電話で受け付けています。
申し込み・問い合わせ先 広域調整室（笠懸庁舎） ☎(76)0959



桐生市通信

桐生八木節交流広場

あーとほーる銚座(桐生市本町4)内に八木節交流広場がオープンしました。

年間を通じて、八木節の公開練習や実演を見学できるほか、音頭やお囃子、踊りの指導なども行います。入場は無料です。

▼開催日時 原則、毎月第1土曜日および毎週日曜日の午前10時～午後3時

▼11・12月の開催日程

11月	9日(日)、16日(日)、23日(日)、30日(日)
12月	6日(土)、14日(日)、21日(日)

▼問い合わせ先

桐生市観光交流課 ☎(46)1111(内線366)

このコーナーでは、桐生市との交流事業の一環で、桐生市からのお知らせを掲載しています。

小ホール(館林市城町3-1)
☎0276(74)4111

▼内容

《演題》地方分権改革と市町村のあり方

《講師》辻 琢也

(一橋大学大学院教授)

▼参加方法 参加希望者は電話・ファクス・Eメールでお住まいの市町村名と氏名をお知らせください。

▼定員 先着300人

▼申し込み・問い合わせ先

群馬県総務部市町村課

☎027(226)2212

FAX027(243)2205

Eメール

si-chouson@pref.gunma.jp

ぐんま若者サポートステーション

学校卒業・退職後、または離職後に、一定の期間が経過し、働くことに自信や意欲がなく悩んでいる若者に対し、職業的・社会的自立を図るための相談・支援を無料で行います。本人のほか、ご家族の相談にも応じます。気軽にご利用ください。

▼開所時間 午前11時～午後6時(休館日 水・日曜日、祝日、土曜日のみ要予約)

▼内容 キャリアカウンセラーや、臨床心理士による相談セミナーや仕事体験など個別

中小企業共済制度

▼小規模企業共済制度

小規模企業共済制度は、小規模企業の経営者のために国がつくった退職金制度で、個人事業主または会社などの役員の人がある事業をやめられたり退職した場合に、生活の安定や事業の再建を図るための資金をあらかじめ準備しておくものです。

▼制度の特徴

- 掛金は全額所得控除。
- 受け取る共済金は、退職所得扱いまたは公的年金などの雑所得扱いとなります。

▼加入申し込み先

商工会、商工会議所、青色申告会、金融機関の本店窓口

▼経営セーフティ共済

(中小企業倒産防止共済制度)

経営セーフティ共済は、中小企業を守るために国がつくった共済制度で、取引先の突然の倒産が原因で経営悪化の機器に直面してしまったときに、資金を借り入れることができます。

▼制度の特徴

- 無担保・無保証人で、積み立て掛金の10倍の範囲内(最高3,200万円)で被害額相当の共済金が借り入れ可能。
- 税法上、毎月の掛金も必要経費または損金に算入できます。

▼加入申し込み先

商工会、商工会議所、金融機関の本店窓口

▼問い合わせ先 独立行政法人中小企業基盤整備機構 経営安定再生部共済普及課

☎03(5470)1540

FAX03(5470)1542

ホームページ

http://www.smrj.go.jp/kyosai/index.html

わたらせ渓谷鐵道

▼上神梅駅 登録有形文化財登録記念きっぷ販売中

足尾鉄道の大間々々神戸間の開業とともに大正元年に開設された上神梅駅の駅舎が、7月8日、駅本屋とプラットホームを合わせて国の登録有形文化財に指定されました。

わたらせ渓谷鐵道では、これを記念して、同駅の入場券と乗車券をセットにした記念切符を制作し販売しています。

▼名称 「上神梅駅 登録有形文化財 登録記念きっぷ」

▼発売額 1組790円(硬券)

検察審査会

交通事故、詐欺、おどしなどの犯罪の被害に会い、警察や検察庁に訴えたが、検察官がその事件を起訴してくれない。このような不満をお持ちの人は検察審査会にお気軽にご相談ください。

費用は無料です。秘密は固く守られます。

▼問い合わせ先 太田検察審査会(前橋地方裁判所太田支部内)

☎0276(45)7751

警察からお知らせ

▼空き家、空き倉庫・工場をお持ちの人へ

不審者の侵入や犯罪に利用されないために、定期的な点検管理をお願いします。不審な点はお知らせください。

▼問い合わせ先

●桐生警察署 ☎(43)0110

●大間々警察署 ☎(72)0110

父の日作文

10月11日、ながめ余興場でみどり市連合婦人会主催の「父の日大会」が開催され、父の日作文の表彰式が行われました。今月号より最優秀賞の作文を紹介します。



わたしのだいすきなおとうさん

あずま小学校一年

青木愛莉さん

「おきろー。」

まいあさ、おとうさんのこえで、わたしは、おこされていきます。でも、やすみのひは、わたしのほうがはやくおきるの、おとうさんがおきてくるのをまつています。いつもおこされ

ているから、

「おきろー。」っておこしちゃうかなっておもうけど（しごとでつかれているのかな。）

（きのう、おさけをのみすぎちゃったのかな。）っておもっていると、おこすのがかわいそうになります。あまりおそいと、おなかのうえにのっておこします。

わたしのおとうさんは、やさしくて、ちからもちです。くるまでねていてもちゃんとベッド

にはこんでくれるし、いもうととふたりいっしょにだっこしてくれます。わたしはたまに、おとうさんが

「こしがいてー。」

という、せなかをもんであげたり、かたをたたいてあげたりします。おとうさんはテレビゲームも、すごくじょうずです。でも、いっぱいやっている、おかあさんに、

「いいかげんにしな。」

っていっしょにおこられます。おとうさんは、いろいろなところにつれていってくれます。

このあいだも、かわにつれていってくれて、さかなとりをしました。わたしが、さかなをつかまえるとうれしそうに

「はい、こっちむいて。」

といって、しゃしんをとってくれました。

おとうさんは、いつもしゃしんかビデオをとってくれます。わたしがうまれたばかりのときのビデオもあります。「たのしんでいるかお」「おこっているかお」「ないているときのかお」

「いろいろなわたしがうつっています。だから、おとうさんがとってくれたビデオをみるのがとてもたのしみです。」

おとうさんは、おこるとすぐくこわいけど、しごとでつかれているのに、いつもわらって、

「あそぼ。」

っていつてくれます。そんなやさしいおとうさんが、わたしはだいすきです。いつも、ありがとう。

ぼくのおとうさん

大間々東小学校二年

瀬谷龍海さん



ぼくのおとうさんは、しょくにんさんです。やねやかべをつくっています。夏は、やねの上があつくて、めだまやきがやけるくらいといっていました。ぼくは、ほんとうにめだまやきがやけるのか見たいです。やけたらちよつと食べてみたいです。しごとがいそがしいからかえってくるのがおそいときもあります。日曜日、しごとのときがあります。でも、休みのとき

は、いっしょにサッカーをしてくれます。ボールのけりかたや、シュートのれんしゅうをしてくれます。ぼくは、おとうさんといっしょにサッカーをするのが大好きです。だから、日曜日が休みじゃないときは、がっかりします。だけど、ぼくたちがごはんを食べたり、ゲームであそんだりできるのは、おとうさんがしごとをして、お金をもらってきってくれるからだ、とおかあさんはいつていました。ぼくは、それをきいて、ありがたいとおもいました。

おとうさんは、たばこをすっています。たばこをすうとびょうきになって、しごとでもできなくなってしまう。ぼくとサッカーのれんしゅうもできなくなるから、たばこをすわなくてください。

これからもむりをしないで、しごとをがんばってください。

災害時の救援物資提供協定 有事に備えて締結

10月1日、市役所笠懸庁舎で、みどり市と飲料メーカーの三国コカ・コーラボトリングの間で、大規模災害が起きた際に同社東毛支店が保有する飲料水を優先的に供給する災害時の救援物資提供協定が締結されました。



追悼の誠を捧げました みどり市戦没者追悼式



9月25日、ながめ余興場(大間々町)で、戦没者追悼式が開催されました。式典は、「みたま」迎えから始まり、追悼の辞、遺族会や笠懸吟詠会による献詠が捧げられ、先の大戦における戦没者に対し、追悼の誠を捧げました。

市内の幼稚園・保育園 元気いっぱいの運動会



10月、市内各所の幼稚園と保育園で運動会が行われました。

保護者が見守る中、園児たちは園庭内でかけっこやお遊戯などいろいろな種目で元気いっぱいの姿を見せていました。

市指定重要無形民俗文化財 横町太々神楽の奉納演舞

10月18日・19日の両日、笠懸町の横町秋葉神社で横町太々神楽の奉納演舞が行われました。本祭の19日は「猿田彦之舞」などの8つの演目に、集まった地元の人たちは郷土の伝統芸能を楽しんでいました。



みどり市連合消防団 秋季消防点検、挙行

10月19日、競艇場の駐車場で、みどり市連合消防団による秋季消防点検が挙行されました。

当日は、姿勢服装点検や部隊訓練、ラッパ隊のラッパ吹奏、そして今年の夏に桐生広域支部の代表として県の競技会に出場し4位に入賞した大間々第4分団によるポンプ操法も行われました。また、大間々南幼稚園の幼年消防クラブ鼓笛隊や、笠懸北保育園のミニポンプ操法など、子どもたちによる演技も行われました。火災の増える季節の到来に備えた訓練の成果が示されました。



大間々地域芸術文化祭 芸能発表会で大にぎわい



10月19日、大間々地域芸術文化祭の芸能発表会が開催され、会場のながめ余興場は大にぎわいでした。

当日は41団体が出演し、吹奏楽や日本舞踊、フラダンスなどさまざまな種目でその腕前を披露していました。

みどり市の文化財めぐり

No. 24

西鹿田中島遺跡と中島の薬師如来 く古代の移り変わりを示す遺跡と戦国期の薬師様く

笠懸町西鹿田中島地区は、西は伊勢崎市、北は桐生市新里町に接しています。鹿田山の西側で水田地帯と早川とに挟まれた小高い台地の上に立地するさまが、水田に浮かんだ小島のように見えることから、旧小字名の「中島」もここから来たと考えられます。

●西鹿田中島遺跡 (国指定史跡 平成16年9月30日指定)

西鹿田中島遺跡は、戦前から知られた遺跡で、大間々共立学校の教師だった岩澤正作氏により、当時最古とされた縄文土器の採集が報告されました。

戦後、岩宿遺跡の発見者として有名な相澤忠洋氏も昭和33(1958)年の発掘調査で、岩宿時代と縄文時代の橋渡しとなる時期(縄文時代草創期の)の爪形文土器と住居跡の発見を報告し、この時期を考える上で重要な遺跡であることが全国の

研究者に知れ渡りました。

その後、平成10(1998)年から当時の笠懸町によつて発掘調査が行われ、縄文時代草創期の2つの時期(1万1,000年前と1万年前)の遺物が多数見つかったほか、イエや貯蔵穴と考えられるものが重なり合つて見つかりました。この発見から、これまで場所を転々と変えていたと考えられてきた縄文時代草創期の人々の暮らしが、実は1つの場所に相当長期間暮らしていたということが分かりました。

また、イエや貯蔵穴と考えられるものの重複が偶然ではないとすれば、当時の人々は遺跡の場所に繰り返し戻って来ていたと考えられます。

この西鹿田中島遺跡の調査は、全国的にも遺跡数が少なく、分からないことが多かった縄文時代草創期の暮らしの解明に重要な成果をあげました。

その後、遺跡の範囲を調べる調査により、面積は1万㎡を超え、草創期の遺跡としては全国有数の規模をもつことが明らかとなり、東日本を代表する縄文時代草創期の遺跡として国の史跡となりました。今後、史跡の保存と活用が期待されます。

●中島の薬師如来

(市指定重要文化財 平成8年4月18日指定)

西鹿田中島遺跡の位置する台地の南東隅に、「辻の薬師堂」と呼ばれる小さな建物があります。薬師様は座った状態で、右手を挙げ掌を外側に向けた施無畏印を結び、左手には薬壺を持っているなどの

特徴から、戦国時代の製作と考えられています。建物内にはほかにも1体薬師様が祭られています。これは江戸時代のものと考えられています。

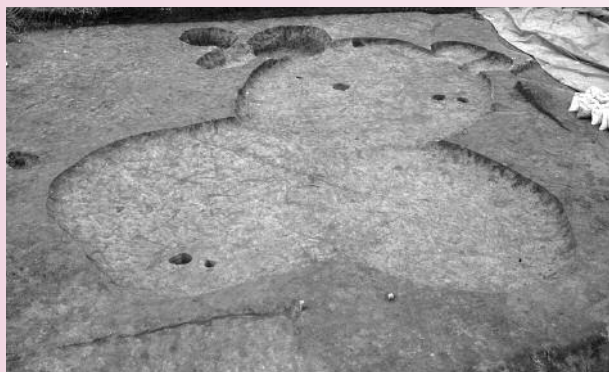
これら2体の薬師如来像は、地域の人たちから目の神様として信仰を集め、古くから行われてきた祭りは毎年11月12日を縁日としています。



中島の薬師如来(左側が戦国時代の薬師様)

●問い合わせ先

文化財課文化財係 ☎(76)1933



休日当番医

11/23(日)	優和クリニック 萩原医院 城田クリニック 青木眼科	浜松町 1 大間々町 天神町 3 大間々町	外内産婦 内児 内 眼	(45) 2828 (72) 1025 (22) 7211 (72) 7070
11/24(月)	恵愛堂病院 前川内科医院 北川内科クリニック みどり病院	大間々町 相生町 2 錦町 2 笠懸町	外内児整 内児 内 内皮	(73) 2211 (54) 8735 (44) 7706 (76) 1110
11/30(日)	東邦病院 ひきた小児科クリニック 細井内科医院 菅医院	笠懸町 仲町 2 浜松町 1 大間々町	内外整 児 内 内	(76) 6311 (44) 3040 (44) 3818 (72) 1240
12/7(日)	水谷胃腸科外科医院 志村医院 大澤医院 くりた医院	三吉町 2 相生町 1 相生町 2 笠懸町	外内 児 内 泌内	(45) 2525 (52) 5253 (52) 3312 (70) 7800
12/14(日)	恵愛堂病院 山田小児科内科医院 わたらせりバーサイドクリニック 北川眼科医院	大間々町 本町 6 相生町 1 本町 4	外内児整 児内 内 眼	(73) 2211 (45) 2618 (53) 3166 (44) 1010

※休日当番医・接骨院は、都合により変更する場合があります。
確認してお出かけください。

休日当番接骨院

11/23(日)	深澤接骨院 北沢接骨院	境野町 2 相生町 2	(46) 2929 (54) 3218
11/24(月)	武藤接骨院 中里接骨院	宮前町 1 広沢町 1	(22) 4667 (52) 6336
11/30(日)	高橋接骨院 北沢接骨院	広沢町 5 大間々町	(52) 0846 (73) 2310
12/7(日)	河内接骨院 澤接骨院	新宿 3 相生町 1	(47) 0070 (53) 9966
12/14(日)	福岡接骨院 中島接骨院仲町	東 7 仲町 2	(44) 5100 (43) 4117

休日歯科診療所

- 桐生市歯科医師会館(桐生市堤町3-3-2)
時間 午前10時～午後3時 ☎(45)1397
- 太田新田歯科医師会館(太田市新井町516-8)
時間 午前9時～午後1時 ☎0276(45)7320

今月の納税

国民健康保険税 ▶ 第5期
固定資産税 ▶▶▶ 第4期

12月1日が納期限です。忘れずに納付しましょう。

無

料

相

談

行政相談・人権相談

《行政相談・人権相談》

期日 11月7日(金)・12月5日(金)

時間 午前10時～午後3時

会場 厚生会館1階 [問い合わせは、
大間々民生課☎(76)1846へ]

相談員 人権擁護・行政相談委員

《行政相談》

期日 11月10日(月)・12月10日(水)

時間 午前10時～正午

会場 東庁舎3階 [☎(76)0984]

相談員 行政相談委員

消費者相談

期日 毎週月～金曜日(祝日・年末
年始を除く)

時間 午前9時～正午

午後1時～4時

会場 消費生活センター(大間々庁
舎2階 [☎(76)0987])

※来所の際は、事前にご連絡くだ
さい。

無料人権相談

期日 毎週木曜日(休日除く)

時間 午後1時～4時

会場 前橋地方法務局桐生支局
☎(44)3526

相談員 人権擁護委員

社会福祉協議会の相談

《心配ごと相談》

【笠懸本所 ☎(76)4111】

期日 11月25日(火)・12月5日(金)

時間 午前9時～午後3時

会場 笠懸老人憩の家

【大間々支所 ☎(72)4054】

期日 11月17日(月)・★12月15日(月)

時間 午後1時～3時

会場 厚生会館

【東支所 ☎(97)2828】

期日 11月10日(月)・12月10日(水)

時間 午前10時～正午

会場 高齢者生活福祉センター

※★印の日は、弁護士相談(午後1時
～3時:要予約)も行います。

《高齢者相談》

【笠懸本所 ☎(76)4111】

期日 毎月第3水曜日

時間 午前10時30分～正午

会場 笠懸老人憩の家

子どもたちの教育相談

期日 毎週月～金曜日

時間 午前9時～正午

午後1時～5時

会場 教育研究所 電話教育相談室
☎(73)1110

※来所相談の場合もまずはお電話で

桐生市の法律相談(弁護士相談)

【市民相談室(桐生市役所2階)】

期日 11月20・27日(木)、12月4日・
11日(木)

時間 午前10時～正午(12月4日は
午後1時～3時を追加)

会場 桐生市役所市民相談室
[☎(46)1111(内線355)]

定員 1日あたり7人(12月4日は
14人)

予約 相談を希望する週の月曜日の
午前9時から、専用電話☎(22)2424
で先着順に受け付けます。

【黒保根支所】

期日 12月16日(火)

定員 7人

予約 12月11日(木)午前9時から15日(月)
午後3時まで、電話☎(96)2111で先
着順に受け付けます。

桐生保健福祉事務所の相談

会場 桐生保健福祉事務所[桐生市
相生町] ☎(53)4131

《子育てこころの相談》

期日 毎月第1火曜日

時間 午後1時～4時

《精神保健福祉相談》

期日 毎月第2金曜日

時間 午前10時～正午(要予約)



冬の最優秀賞「夜のとばり」 大澤和子さんの作品



春の最優秀賞「新緑」 酒井弘二さんの作品

観光写真コンテスト ～冬・春の入賞作品を発表～

9月24日、市役所大間々庁舎大会議室でみどり市観光写真コンテスト（冬・春）表彰式が行われました。このコンテストは、市内の冬、春の観光地や行事などを撮影した写真で、大勢の人がみどり市を訪れたくなるような観光PR用の作品を対象として募集したものです。冬の部53点、春の部178点の合計231点の応募があり、その中から次の方々の作品が入賞し、表彰状と賞品などが贈られました。入賞作品は市の観光PR用として活用させていただきます。

なお、入賞作品は次の日程で展示します。

東公民館 11月16日(日)～28日(金)
大間々庁舎 11月29日(土)～12月12日(金)
笠懸公民館 12月13日(土)～26日(金)
▼問い合わせ先 観光政策課観光政策係 ☎(76)1270

入賞者（敬称略）

【冬】

▼最優秀賞 大澤和子

▼優秀賞 新井広行

▼入選 高間邦明、鶴崎與四郎、平野勝海

▼佳作 松島立男、長島多麻伎、細内康正、今泉幸一、新井義恵

【春】

▼最優秀賞 酒井弘二

▼優秀賞 柴崎誠

▼入選 星野紀典、大澤和子、阿部巖

▼佳作 富田稔、高野富美雄、大澤弘治、小野武子、山川恭雄

▼笠懸の武技



ひまわりの花畑まつり

～約10万本のヒマワリが彩る中、さまざまなイベントを開催～

▶スポーツ吹矢



▲いづみ太鼓

笠懸町吹上地区で、第13回ひまわりの花畑まつりが開催され、一面に咲いたヒマワリが多くの観光客の目を楽しませていました。

10月11日には、県立渡良瀬養護学校の生徒たちによる和太鼓や地元子ども会育成会による子ども八木節、同12日には笠懸保存会による勇壮な「笠懸の武技」のほか、いづみ太鼓の演奏やサーカス学校の生徒による大道芸なども行われました。

また、スポーツ吹矢、かたくりの湯の源泉から温水を引いた足湯、野点・呈茶や地場産品の販売なども多くの人でにぎわい大盛況でした。